

GIGABYTE™

友善 × 包容 × 成長



2020 技嘉科技  
企業社會責任報告書  
GIGABYTE 2020 Corporate Social Responsibility Report



▪ 關於報告書	2
▪ 董事長的話	3
▪ 永續亮點績效與獲獎榮耀	4
▪ COVID-19 防疫管理	6
▪ 技嘉科技營運概況	7

## 第一章 永續發展承諾與藍圖 P10

1.1 永續發展推動目標與策略	10
1.1.1 SDGs X CSR 策略地圖	10
1.1.2 利害關係人溝通與議合	14
1.1.3 重大主題鑑別	15
1.1.4 重大主題衝擊邊界	16
1.2 永續發展推動組織	18

## 第二章 永續治理 P19

2.1 誠信經營與法規遵循	20
2.2 公司治理	20
2.2.1 董事會與經營團隊	21
2.2.2 內部稽核	22
2.3 風險管理	22
2.4 創新管理	24

## 第三章 綠色生產 P25

3.1 環境管理	26
3.1.1 環境管理績效	26
3.1.2 永續基金與減量獎勵制度	29
3.2 氣候變遷減緩與調適	30
3.2.1 氣候治理組織	30
3.2.2 氣候風險評估與管理策略	31
3.2.3 氣候相關風險與機會鑑別	33
3.2.4 溫室氣體管理目標與績效	35
3.3 責任生產	36
3.3.1 友善產品	36
3.3.2 循環經濟	38

## 第四章 永續價值鏈 P40

4.1 永續供應鏈	41
4.1.1 供應鏈概況	41
4.1.2 供應鏈風險管理	42
4.1.3 供應鏈議合與溝通	44
4.1.4 衝突礦產管理	47

## 第五章 幸福職場 P48

5.1 人力管理與培育	49
5.1.1 健全人力結構	49
5.1.2 選才與留才之道	50
5.2 勞工人權與勞資關係	55
5.3 職業健康安全	56
5.3.1 環境安全與衛生	56
5.3.2 健康樂活職場	59

## 第六章 社會共好 P62

6.1 社會公益與科技教育	63
6.2 永續教育	65
6.2.1 深植職場永續思維	65
6.2.2 培育社會永續動能	66

## 附錄 P68

附錄一、近五年企業社會責任績效	68
附錄二、GRI Content Index	69
附錄三、SASB Index	71
附錄四、TCFD Index	72
2019 年企業社會責任報告書數據勘誤	72



## 報告範疇及揭露邊界

本報告書涵蓋技嘉科技於 2020 年 1 月 1 日至 12 月 31 日在全球營運據點的企業社會責任作為和永續績效，包含營運總部、桃園南平廠、中國東莞廠、中國寧波廠（以下合稱技嘉科技），及臺灣地區具實質影響力的子公司盈嘉科技、技宸和百事益國際。

本報告書所揭露的財務數據乃彙整自技嘉科技及各子公司的合併財務報告（詳細涵蓋範疇請參考 [2020 年技嘉科技年報](#)），而組織型溫室氣體排放盤查及減量數據則涵蓋營運總部與桃園南平廠、中國東莞廠和中國寧波廠。其餘各永續指標的揭露範疇將於報告書中詳細說明。

## 報告書撰寫原則與第三方查證

本報告書撰寫依循 GRI 準則（GRI Standard）中核心選項和上市上櫃公司企業社會責任實務守則等，並參考聯合國永續發展目標等國際綱領，編制和揭露技嘉科技於報告期間的企業永續發展承諾、策略及執行成果。

## 發行

技嘉科技每年定期於專屬的[永續發展官網](#)發布企業社會責任報告書，並摘錄報告書重點於網站上，期望關心我們的利害關係人能透過各樣管道瞭解技嘉科技在企業社會責任上的努力成果。

本次發行時間：2021年6月

上次發行時間：2020 年 6 月

下次發行時間：預定 2022 年 6 月

## 數據品質管理

- 財務數據：引用經資誠聯合會計師事務所簽證的財務報告
- 組織型溫室氣體盤查（ISO 14064-1：2006）：  
SGS 臺灣檢驗科技股份有限公司
- 品質管理（ISO 9001：2015）：  
SGS 臺灣檢驗科技股份有限公司
- 環境管理（ISO 14001：2015）：  
SGS 臺灣檢驗科技股份有限公司
- 職業安全衛生管理（ISO 45001：2018）：  
SGS 臺灣檢驗科技股份有限公司

## 意見回饋

若您對報告書的內容有任何疑問與建議，歡迎與我們聯繫，謝謝。

技嘉科技股份有限公司 永續發展辦公室 呂小姐

地址：231 新北市新店區寶強路 6 號

電話：+886-2-89124000 分機 3023

傳真：+886-2-89124005

e-mail：[CSR@gigabyte.com](mailto:CSR@gigabyte.com)

## 聯合國永續發展目標圖檔使用聲明

本報告書中所使用的聯合國永續發展目標相關圖檔，係由聯合國可持續發展網站公開的[宣傳材料](#)下載使用。





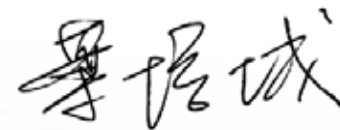
## 董事長的話

2020 年，新冠病毒疫情爆發除了造成社會巨大的壓力和損失，也帶給企業前所未有的挑戰。技嘉科技儘管也面臨諸多衝擊，但憑藉以永續發展為核心深耕多年的營運模式，為我們卓越和迅速的應變能力奠定了堅實的基礎；長期以來高度重視與客戶、供應鏈等利害關係人的關係經營及資訊透明，也大幅降低疫情中的溝通成本；致力培養企業的幸福文化，使員工凝聚高度向心力，因此在防疫期間展現令人讚賞的配合度。

疫情之下，技嘉科技仍沒有停下實現企業宗旨—「創新科技 美化人生」的腳步。2020 年我們進一步履行將永續鑲嵌於商業模式中的策略，除了擘劃企業、教育、醫療、公部門等多元領域的智能解決方案，也開創落實循環經濟的事業體，響應政府 5+2 創新產業計畫，為社會、產業界及技嘉科技注入更多的永續活力與嶄新機會。同時，技嘉科技藉由競賽、活動與教育訓練，鼓勵同仁抱持源源不絕的好奇心，在日常工作中持續碰撞出創新的想法，關懷並回饋養己育己的環境與社會。

永續的落實與傳承，需要你我持之以恆的參與，缺一不可。在此我也誠摯邀請每一位關心技嘉科技的利害關係人，您的行動，都是實踐永續的一大步，期盼我們能共盡心力，為世界帶來充滿希望的變革！

董事長





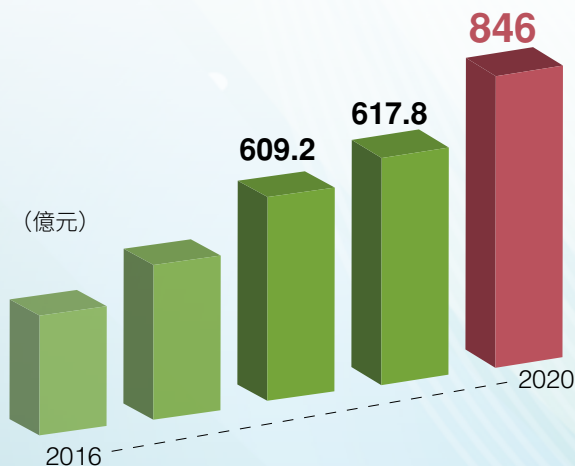
# 永續亮點績效

## 公司治理面

★ 合併營收為新台幣 **846.03** 億元

較去年成長 **36.94 %**

**連續 5 年營收穩定成長**



年度專利權獲證 **94** 件  
累積取得 **2,545** 件

年度評測與獎項獲 **451** 件  
累積獲頒 **15,641** 個

## 環境面



### 深耕在地氣候行動

#### ★ 認養坪林坡地

號召高階主管親手育林，實踐生態保育，  
全台 **13,039** 棵／全球共 **88,039** 棵



開發**氣候教材**並入校教學，  
蒙新北市教育輔導團與國小教師蒞臨觀摩指教  
年度環境教育時數達 **8,150** 小時

### 氣候目標接軌全球



CDP 氣候問卷評比獲 **B (管理級)**

供應商議合評比獲 **A (領導級)**

導入 **TCFD** 架構與 **SBT** 減量目標



提前絕對減碳目標年，  
**2025 年減碳 50%**

## 社會面



企業志工 - 運綠台灣・千里足夢

環島撿垃圾

里程累積 **832.28** 公里

服務時數 **24,245** 小時

清除垃圾 **9,440.42** 公斤



技嘉挺小農，員工年度  
支持產地直銷達 **373** 萬



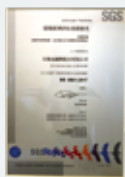
科技教育共舉辦 **5** 大類  
共 **124** 場 **4,417** 人次



參與**企業夥伴防災聯盟**，  
辦理社區防災講座



## 永續 榮耀



BS 8001  
循環經濟商業模式認證

## 獲獎 榮耀

SGS

SGS 9001  
Plus Award  
變革創新典範獎



2 項產品榮獲  
德國 iF 設計獎

## 卓越 品質



台灣精品  
TAIWAN EXCELLENCE  
6 項產品榮獲  
29th 台灣精品獎



reddot design award  
product design

8 項產品榮獲  
Reddot 紅點設計獎



遠見企業社會責任獎  
企業大調查  
電子科技業 楷模獎  
(連續 4 年入圍)



天下企業公民獎  
大型企業 TOP 50  
(連續 7 年入圍)



衛生福利部捐血績優單位  
(連續 4 年獲獎)



流感防疫友善  
健康職場認證—防疫尖兵金獎

## 社會關 懷與幸 福企業

Forbes

入選富比士  
最佳雇主排行榜



健康職場認證  
—健康啟動類  
(連續 3 度獲得認證)



## COVID-19 防疫管理

疫情爆發後，技嘉科技以致力讓員工安心、保護員工健康及維持企業正常營運為核心目標，謹慎採取一連串的防疫措施，架構安心的工作環境，也提升了員工對於公司的信任感，包括堅持年度全員調薪、發放防疫津貼，更加給 20% 的內部福利點數，讓員工能用於扶助受疫情影響的農友和弱勢族群。隨著疫情不斷延長，對社會的衝擊持續加劇，儘管如此，技嘉科技仍希望盡最大所能照顧每一個人的福祉。

### 員工照顧與安全

#### 即時、嚴謹的防疫佈局

採取嚴於政府警戒的標準，管理同仁出差國家

- 1 月：成立「技嘉科技防疫中心」、HR 新增「防疫照顧假」
- 2 月：公共區域及電梯導入防疫機制
- 2-6 月：營運空間全面禁止訪客和廠商進入，於戶外設置會面棚區，保護員工安全
- 3-5 月：彈性上班時間延長為 3 小時，協助員工避開通勤尖峰
- 4 月：導入 A、B 班分流機制，同時進行壓力測試，為長期抗疫預備

#### 防疫資源補給

- 提供歐美營運據點防疫口罩、額溫槍
- 即時增設自動水龍頭、自動酒精消毒機
- 特殊職務人員配給免費醫療及 N95 口罩
- 免費提供出差同仁「防疫包」

#### 防疫設備與系統開發

短時間開發整合 4 大功能的「人臉辨識體溫量測暨無接觸問卷回答系統」總計每月節省成本達**新台幣 110,352.48 元**

#### 衛教宣導 員工放心

編制員工防疫手冊及出差防疫注意事項，並不定期製作防疫衛教 EDM 與公布最新防疫政策，透明的溝通，讓員工能放心工作



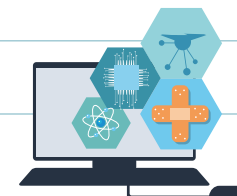
### 上下游權益保護與防疫協助

#### 客戶溝通不斷線

技嘉科技產品近 95% 外銷，因此**早已建立成熟的遠距客戶關係管理與線上溝通系統**，疫情期間，確有發生客戶因隔離而延後下單、分公司員工因確診而延誤維修排程等情況，但都藉由暢通的線上溝通，即時與客戶協商並達成共識

#### 供應鏈持續營運

在疫情中穩定供應鏈以及協助供應商具備應變的能力，也是技嘉科技防疫重點之一。在 1.2 月我們即完成重大疫情供應商曝險分析，對 335 家供應商執行防疫調查，且在 3 月前提供《企業持續營運指南》，多管道支援供應鏈夥伴



### 疫中送暖

#### 醫療支援

技嘉科技 AORUS 攜手 Folding@home 號召遊戲玩家貢獻運算能力，並捐贈 10 台高速運算電腦，協助新冠肺炎療法開發，**電腦市值約 USD 30,000**

衛生福利部桃園醫院爆發本土疫情，技嘉科技也不忘捐贈便當，慰勞辛苦的第一線醫護人員

#### 物資捐贈

透過各通路業務，捐贈給客戶所在疫情嚴重的國家（美、澳、歐洲等）**共捐贈 40,000 個口罩**

#### 救急紓困

支持因疫情受影響的農友，發起協銷活動，並邀請教育部、新店婦女會及同業基金會等單位支持，**協銷金額約達 23 萬元**

#### 筆電租賃

疫情之下，許多企業採行隔離預防措施，致使大量工作者必須居家上班而產生龐大的硬體需求，為避免企業產生額外的設備負擔，百事益國際推出企業筆電租賃方案，幫助企業節省成本及保護員工



## 技嘉科技營運概況

本章回應 重大主題	財務績效
管理方針 目的	為股東負責，並廣納環境、社會面向作為財務績效表現的考量
政策與 特定行動	<ul style="list-style-type: none"> <li>定期召開股東會與法說會，提供透明資訊</li> <li>建立完善內部稽核制度與委任會計師，保障公司財務資源妥善運用</li> <li>追蹤產業趨勢，確保產品研發與時俱進</li> </ul>
目標與標的	<ul style="list-style-type: none"> <li>維持穩定獲利，堅固公司營運與創新的充足資本</li> <li>積極研發新產品與跨足新領域，擴展產品線與市場定位</li> </ul>
2020 目標 達成狀況	<p>【●】連續 5 年營收成長，本年度營收較上年度增加 36.94%</p> <p>【●】跨足車用電子、智慧光學、人臉辨識等 AI 和光機電產業，以及投入智能解決方案和逆物流服務市場</p>

【●】已完成階段性目標    【●】持續進行中    【○】尚未執行    【●】未達成目標

GIGABYTE 技嘉科技創立於 1986 年，秉持「創新科技・美化人生」，Upgrade Your Life 的企業使命，積極打造高效能、高品質與超耐久的科技解決方案。

技嘉科技由主機板製造及銷售業務起家，逐步拓展至顯示卡、個人電腦、企業高速伺服器等周邊產品，提供全球各大企業完善的企業解決方案。隨著 AI、AIoT 及 5G 技術發展和設備研創漸趨完善，技嘉科技也逐步建構智慧科技的未來面貌，從精準行銷到遠距醫療照護，自翻轉教育現場延伸到企業辦公轉型，技嘉科技提供的多元應用方法和強勁的硬體技術，讓科技再次為全人類的生活與福祉、社會的進步與共享帶來新的展望。

(更多智慧科技應用請參閱 [GIGABYTE VIRTUAL SHOW](#))

## ◆ 技嘉科技小檔案

上市	1998 年 9 月 24 日首次於臺灣證券交易所掛牌上市 (股票代號 2376)
公司全名	技嘉科技股份有限公司
資本額	63.6 億元
員工人數	全球 7,303 人
成立日期	1986 年 4 月
製造廠	臺灣桃園南平廠、中國東莞廠、中國寧波廠
營運總部	231 新北市新店區寶強路 6 號
營運涵蓋地區	臺灣、中國、美洲、歐洲、亞洲及全球其他地區
主要產品 與服務	AORUS 電競戰術系列產品、AI 智能筆記型電腦、主機板、顯示卡、電腦周邊商品、光電相關零組件、高速伺服器 逆物流解決方案、智慧應用解決方案
董事長	葉培城 先生
總經理	李宜泰 先生

我們也持續與消費者深入對話，推出針對不同族群更優化的客製產品與功能，如聚焦電競市場推出的戰術型螢幕，搭配頂尖的獨立顯卡和筆電的高續航力，技嘉科技以職匠精神為玩家建構滿足視覺、觸覺、感覺的沉浸式體驗。而針對創作者推出的 AERO 筆電，更有 Xrite Pantone 面板出廠逐台校色、極窄邊框等領先業界的領導技術。

秉持著與社會共好及環境共榮的經營理念，技嘉科技將逆物流的核心價值導入客戶服務中心，2018 年成立百事益國際，以精良的產品維修技術為基礎，進一步發展出結合整新、維修、回收以及拓展二手市場的成熟商業模式，並於 2020 年取得 BS 8001 認證，創造客戶、消費者及環境三贏的卓越價值。

(更多創新產品與服務請參閱[技嘉科技永續發展資訊網](#)與 3.3 責任生產)



## 國內外公協會參與

技嘉科技積極參與多項國際組織，如成為 OpenStack 基金會的企業贊助會員（Supporting Organization）以及開放工程聯盟（MLCommons）的創始成員，投身開源式架構與資料集的發展，讓全球的組織皆能公平獲得取用關鍵技術的機會，也集結更多相關技術人才，為全人類共享的知識平台貢獻所學。

同時技嘉科技也踴躍參與國內產業重要公會，如臺灣區電機電子工業同業公會和臺北市電腦同業公會、品牌協會，亦積極參與公會活動。技嘉科技自 2014 年起連續 7 年成為跨界超越競賽（TRANS-ACTION AWARD）合作夥伴，致力於為業界培育跨界人才。

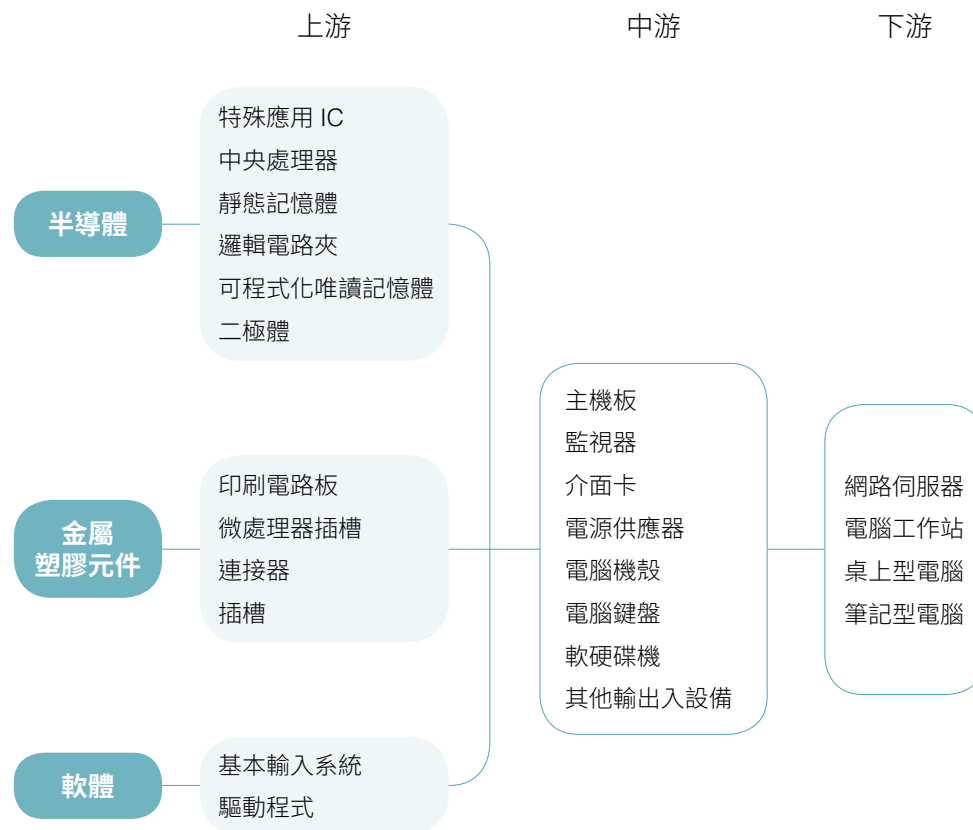
在科技發展以外，技嘉科技也參與國際碳揭露專案（Carbon Disclosure Project, CDP），以及自願依循負責任商業聯盟行為準則（RBA）和氣候相關財務揭露架構（TCFD）等標準，透明揭露與報導技嘉科技在社會和環境責任的履行情況。

## 產業概況與營運績效

### 整體產業概況

受新冠肺炎疫情影響，宅經濟成為顯學，研究機構 IDC 及 Gartner 皆分別於報告中指出因使用智慧型手機等行動裝置工作、學習與玩樂的市場趨勢暫時放緩，PC 再度成為民生必需品，並帶動周邊產品的消費支出，而支持 PC 需求動能的另一大主軸——電子競技賽事，受疫情的衝擊也不大，因此全球 PC 市場需求再度出現巨幅成長。伺服器市場同樣因大量的遠端教學或遠距服務的需求，以及 5G 與人工智能產品進入市場而急速成長。然而，上述趨勢是否會在疫情過後持續延燒，有待進一步觀察，技嘉科技仍秉持未雨綢繆的精神，積極開拓新的伺服器應用市場以及解決方案，並且致力在疫情中調整出更具韌性的供應鏈管理計畫，以多元而精準的跨域經營，領先市場的研創動能與技術，奠定技嘉科技穩健營運績效的基石。

### ◆ 主要產品上下游關聯性



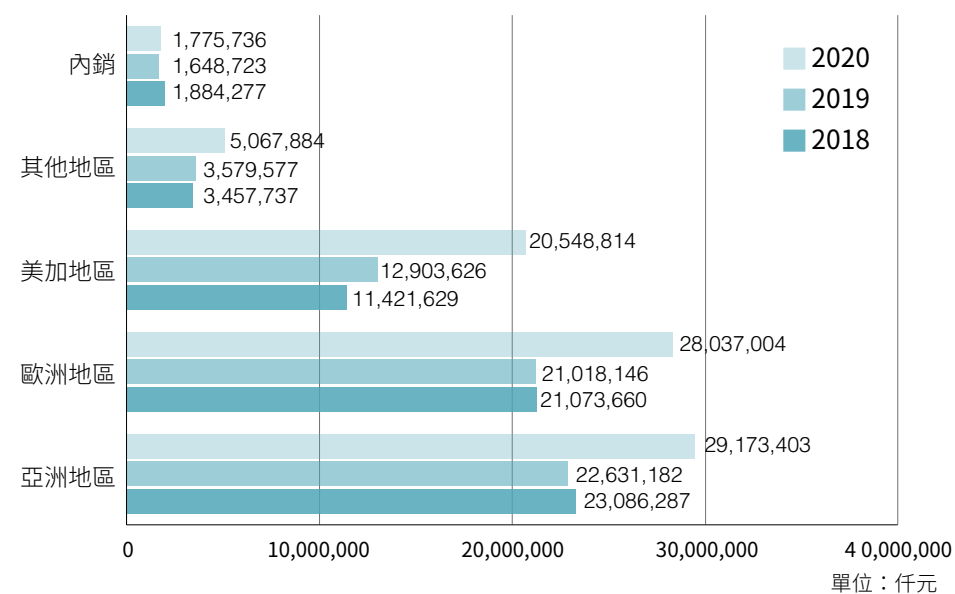


#### ◆ 近 3 年直接經濟的產生與分配

單位：仟元

營運績效	2018	2019	2020
直接經濟價值的產生			
營業收入	60,923,590	61,781,254	84,602,841
直接經濟價值的分配			
營業成本	50,800,376	52,190,385	70,138,404
員工薪資福利	3,393,970	3,269,995	4,688,799
支付給出資者款項	2,542,756	1,908,810	1,398,519
所得稅	456,646	355,705	1,119,570
留存的經濟價值	3,729,842	4,056,359	7,257,549

#### ◆ 技嘉科技近 3 年各區域銷售金額



#### ◆ 近 3 年產品產量與產值

單位：千片、新臺幣百萬元

主要產品	2018		2019		2020	
	產量	產值	產量	產值	產量	產值
主機板與顯示卡	15,534	43,402	14,492	40,061	18,990	55,328
其他	2,157	16,477	694	15,877	1,630	12,895
合計	17,691	59,879	15,186	55,938	20,620	63,716

# 1

## 永續發展 承諾與藍圖



1.1 永續發展推動目標與策略	10
1.1.1 SDGs X CSR 策略地圖	10
1.1.2 利害關係人溝通與議合	14
1.1.3 重大主題鑑別	15
1.1.4 重大主題衝擊邊界	16
1.2 永續發展推動組織	18

### 1.1 永續發展推動目標與策略

#### 1.1.1 SDGs X CSR 策略地圖

我們以技嘉科技的企業核心理念「創新科技・美化人生」為宗旨，結合考量利害關係人關注程度，歸納出四項 CSR 願景—零廢棄零污染、低碳科技轉型、引領永續循環、人文價值實現，成為技嘉科技永續發展的長期目標。再依據願景進一步勾勒預期創造的價值—減少營運足跡、厚植創新實力、建立友善品牌與創造共享價值，並透過檢視公司營運現況與實務作法，制定回應經濟價值與 ESG 的 4 大營運策略面向，創建完善的永續治理藍圖。

2015 年聯合國制定 17 項永續發展目標，為政府、企業、非營利組織等各機構以及個人繪製了明確的永續藍圖。技嘉科技採用 SDG Compass 提供的方法學，鑑別出與核心能力高度切合的 6 項優先響應目標，以及 2 項自主回應目標，並將各目標核心精神融入策略地圖的最高願景，調整執行方針，確保每一項永續行動皆能接軌世界的共榮標竿。

(自主響應)



零廢棄零污染 X 低碳科技轉型 X 引領永續循環 X 人文價值實現



治理面

永續治理  
誠信經營  
風險管理



經濟面

綠色創新  
友善產品  
永續價值鏈



環境面

氣候變遷  
環境管理  
資源循環



社會面

幸福職場  
教育推廣  
社會參與



我們也將企業社會責任報告書作為檢視營運策略執行績效的有利方法，並且以此檢視技嘉科技永續作為是否有助於 CSR 願景的實現，因此我們以營運策略為基礎設計報告書章節，逐一回應 CSR 策略地圖中規劃的核心方向，致力提供利害關係人清晰、正確且具可比性的資訊。

※ 點擊營運策略，連結到相關章節檢閱技嘉科技永續作為

## CSR 策略實踐—綠動計畫

在策略地圖之下，技嘉科技站在深耕數位包容與社會福利多年的基礎上，著手擘劃能更完善回應 ESG 三大面向的「綠動計畫」。2009 年，以「我承諾，我做不到」為核心理念，我們訂定共 3 期 4 大目標的目標時間軸，透過設立準則與組織行為，要求建構永續治理方針；建置永續生態屋頂與開發低碳產品，結合永續與實務；舉辦講座、綠色志工服務與工作假期等活動，塑造員工永續意識。2020 年，技嘉科技綠動計畫進入實踐「友善、高效率的社會型企業」目標，並展現多元而可觀的成果與效益。







第 1 期 2016~2018

第 2 期 2019~2021

第 3 期 2022~

2009~2015 綠動計畫

2016 綠動計畫 2.0 開始

<div>引領永續循環</div> <div></div>	減量・共享・愛地球聯盟	<ul style="list-style-type: none"><li>■ 打造綠色雲平台，奠基永續供應鏈管理</li><li>■ 實施供應商 4 大零容忍規範，落實勞工人權</li></ul>	<ul style="list-style-type: none"><li>■ 建立「減量 共享 愛地球」聯盟，敦促供應商夥伴重視與實踐永續發展</li><li>■ 舉行供應商大會，分享永續趨勢，加強貿易外連結</li></ul>	<ul style="list-style-type: none"><li>■ 持續推廣聯盟及追蹤聯盟夥伴減量績效</li><li>■ 持續辦理供應商大會，分享最新永續經營資訊</li></ul> <p>累積聯盟成員：74 家／累積種樹夥伴：72 家</p>	<ul style="list-style-type: none"><li>■ 帶領供應鏈夥伴改善 ESG 績效，均衡注重人權、綠色與完善治理</li><li>■ 揭露全產品生命週期環境影響，增加物料循環率</li><li>■ 企業文化與工作流程充分實踐永續意識</li></ul>
	循環商業模式	<ul style="list-style-type: none"><li>■ 專注售後服務與維修良率，延長產品生命週期及生產者責任</li><li>■ 於各國設立回收據點，消費者僅須電話聯絡即可約定時間清運</li><li>■ 於臺灣推動全部服務據點「不限品牌回收計畫」</li><li>■ 2018 年成立百事益國際，專注推動逆物流整合服務</li></ul>		<ul style="list-style-type: none"><li>■ 啟動「以租代買」商業模式，確保產品 100% 回流</li><li>■ 推動整新品再售，並開拓過季品市場，致力減少資源浪費</li><li>■ 發行「甜檸檬認證」及原廠保固等標章，提高二手市場信任度，活絡交易與流動度</li></ul> <p>近 3 年整新產品達 10.9 萬片／取得 BS 8001 循環經濟認證</p>	
	培育員工永續意識	<ul style="list-style-type: none"><li>■ 固定舉辦名人講座，邀請專業講師從飲食、生態、健康、企業經營等多元面向介紹永續發展</li><li>■ 推動「工作假期」，帶領員工深入在地社區，透過服務以及環境教育了解生態保育的重要</li><li>■ 隨國際環境日及推出知識性文章，讓員工了解世界趨勢以及如何透過個人行為呼應</li></ul>		<p>擴大內部活動多元性，如：無痕飲食專案、愛物惜物二手市集、永續基金、高階主管種樹行動</p> <p>永續暨環境教育時數：74,428 小時</p>	
<div>人文價值實現</div> <div></div>	G-HOME 技嘉永續生態屋頂	建置 G-HOME 技嘉永續生態屋頂，打造與地球共生息的友善建築	<ul style="list-style-type: none"><li>■ 導入社會投資報酬率（SROI）量化效益</li><li>■ 取得行政院行政院環境保護署環境教育設施場所認證，推出 2 門環教課程</li></ul>	持續辦理與精進繼續環境教育課程，積極接觸產官學界，擴大屋頂綠化影響力	<ul style="list-style-type: none"><li>■ 擔任永續生態屋頂理念宣揚與實踐者，促進城市宜居與生態共榮理念</li><li>■ 落實氣候教育，培養新世代氣候公民意識</li><li>■ 在實踐社會公益的基礎上，擴大數位包容性與培育青年</li><li>■ 用心傾聽員工需要，建立真正共榮、共好的幸福職場</li></ul>
	植樹 X 社區生態教育		與德國 Plant-for-the-Planet 基金會合作，承諾為地球種下 75,000 棵樹，以及為臺灣舉辦 5 場氣候學苑，並同時支持開發中國家培育氣候正義大使	<ul style="list-style-type: none"><li>■ 完成在臺辦理 5 場氣候學苑，培育氣候正義大使及大學氣候志工</li><li>■ 認養坪林山地，號召主管親手植樹，落實生態保育與意識培育</li><li>■ 自行發展國小永續氣候教育課程，並進入校園實際執行</li></ul> <p>種植樹木：88,039 棵／培育氣候正氣大使：1,367 人</p> <p>國小永續氣候教育：92 人次</p>	
	數位包容與共好社會	持續推動電腦的秘密見學、科技到校、奇想設計大賽，啟蒙學子對電腦的興趣及培養實務經驗	<ul style="list-style-type: none"><li>■ 2017 年數位之愛更名技嘉樂齡學苑，服務對象由銀髮族、家庭主婦等擴大至外籍配偶及成年罕病兒</li><li>■ 增設手機班，協助資訊弱勢族群銜接最新科技</li></ul>	<ul style="list-style-type: none"><li>■ 開發「電腦醫生」課程，結合循環經濟議題，揭開廢棄電子設備再生的秘密</li><li>■ 增設 FUN 玩物聯網夏令營，導入設計思考流程，訓練孩子解決問題的能力</li></ul> <p>科技教育：67,099 人次／G-Design 奇想大賽連續舉辦 18 年</p>	
	幸福職場	建置完善軟硬體服務、提供福利與津貼與補助成立社團，關注員工職場、家庭與生活的平衡發展	<ul style="list-style-type: none"><li>■ 取得體育署運動企業認證，推廣健康飲食、規律運動</li><li>■ 實施優於法規健康檢查，並逐步落實追蹤未健檢群體狀況</li></ul>	<ul style="list-style-type: none"><li>■ 建立員工健康風險分級管理方針，並提供最高級風險員工就醫補助</li><li>■ 提高福利點數、生育補助以及發放防疫津貼</li><li>■ 落實防災演練，改善工作環境，強化 EAP 功能，致力保護員工身心的健康與安全</li></ul> <p>成效請參考永續亮點績效與獲獎榮耀</p>	

### 1.1.2 利害關係人溝通與議合

技嘉科技 CSR 策略的擬定除了追求良善與永續經營，也積極回應利害關係人所關注的重大議題，盼使永續價值極大化。因此，我們參考 AA1000 利害關係人議合標準，並透過企業永續發展辦公室內部小組討論，界定出 7 大利害關係人，並適時依循所屬領域及社會關注議題趨勢，不定期重新評估利害關係人界定的適切性，以確保報告書資訊準確回應所有受公司營運影響的族群。

2020 年技嘉科技 7 大利害關係人分別為：員工、投資人、客戶、供應商、社區／非營利組織與學校、政府、媒體。我們根據不同群體的特性，規劃最適合的溝通方式，徹底落實企業資訊的透明性。

利害關係人	主要關注重大主題	溝通管道與頻率		回應章節
員工	<ul style="list-style-type: none"> <li>人才培育與留才</li> <li>勞資關係</li> <li>職業健康與安全</li> <li>利害關係人溝通與申訴管道</li> </ul>	定期	<ul style="list-style-type: none"> <li>勞資會議 / 職業安全衛生委員會</li> </ul>	第五章 幸福職場
		不定期	<ul style="list-style-type: none"> <li>教育訓練 / 實務演練</li> <li>員工協助方案 (EAP)</li> <li>內部生活與防災講座、宣導電子報</li> </ul>	
投資人	<ul style="list-style-type: none"> <li>財務績效</li> <li>道德誠信與行為準則</li> <li>法令與法規遵循</li> <li>公司治理</li> <li>風險管理</li> <li>創新管理</li> <li>資訊安全管理</li> <li>利害關係人溝通與申訴管道</li> </ul>	定期	<ul style="list-style-type: none"> <li>年度股東大會、年報</li> <li>參加公司治理評鑑</li> <li>發行企業社會責任報告書</li> </ul>	技嘉科技 營運概況
		不定期	<ul style="list-style-type: none"> <li>溝通會議與法人說明會</li> <li>公開資訊觀測站或公司網站資訊公布</li> </ul>	
客戶	<ul style="list-style-type: none"> <li>風險管理</li> <li>氣候變遷與碳管理</li> <li>責任生產與消費</li> <li>有害物質管理</li> <li>供應商永續管理</li> <li>環境政策與管理系統</li> <li>利害關係人溝通與申訴管道</li> </ul>	定期	<ul style="list-style-type: none"> <li>年度客戶滿意度調查</li> <li>每年回覆 CDP 評估問卷</li> </ul>	第三章 綠色生產
		不定期	<ul style="list-style-type: none"> <li>接受客戶稽核與要求</li> <li>客戶技術研討會</li> <li>線上服務系統與平台</li> </ul>	

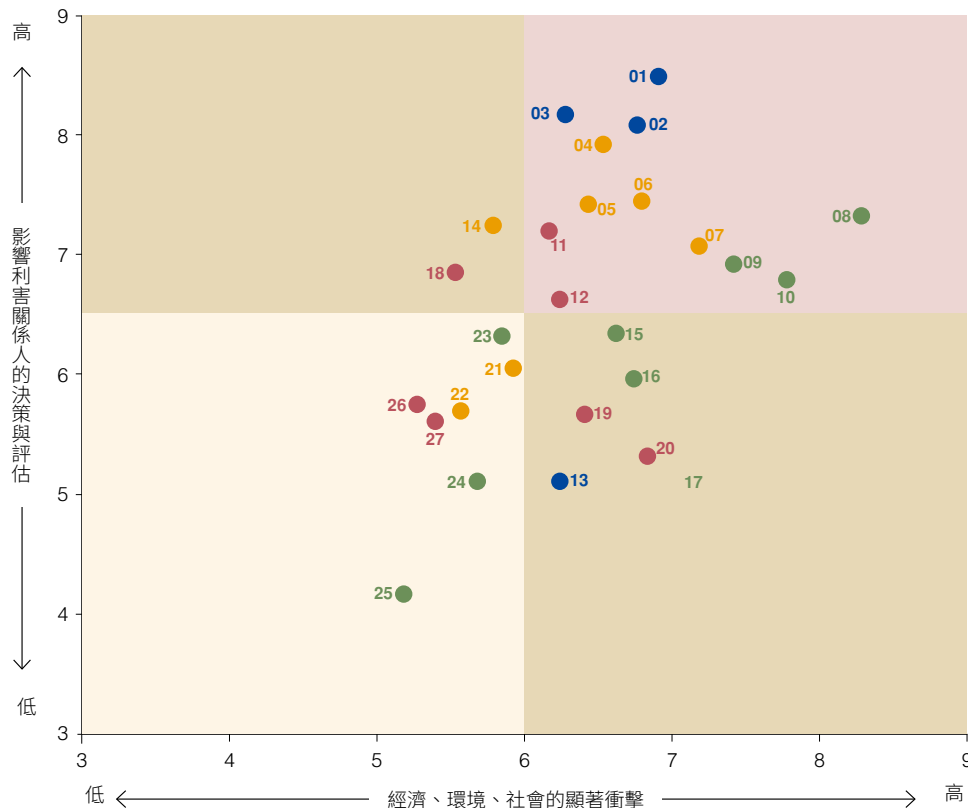
利害關係人	主要關注重大主題	溝通管道與頻率		回應章節
供應商	<ul style="list-style-type: none"> <li>法令與法規遵循</li> <li>有害物質管理</li> <li>供應商永續管理</li> <li>循環經濟</li> <li>衝突礦產</li> <li>利害關係人溝通與申訴管道</li> </ul>	定期	<ul style="list-style-type: none"> <li>執行定期稽核 / 永續評鑑</li> <li>年度供應商大會</li> <li>衝突礦產調查</li> </ul>	第四章 永續供應鏈
		不定期	<ul style="list-style-type: none"> <li>業務檢討會議</li> <li>環安衛與企業社會責任說明</li> <li>更新與發布技嘉科技《有害物質管制規範 (HCSR) 》</li> </ul>	
社區／非營利組織／學校	<ul style="list-style-type: none"> <li>人才培育與留才</li> <li>永續暨環境教育</li> <li>生態保育</li> <li>利害關係人溝通與申訴管道</li> </ul>	不定期	<ul style="list-style-type: none"> <li>舉辦科技競賽或人才培訓班</li> <li>協辦環境與科技教育活動</li> <li>參與新北市企業夥伴防災聯盟</li> <li>參與相關組織與論壇</li> <li>邀請社區、NGO 參與活動</li> </ul>	第三章 綠色生產
政府	<ul style="list-style-type: none"> <li>公司治理</li> <li>法令與法規遵循</li> <li>風險管理</li> <li>氣候變遷與碳管理</li> <li>循環經濟</li> <li>利害關係人溝通與申訴管道</li> </ul>	不定期	<ul style="list-style-type: none"> <li>公文往來</li> <li>參與會議</li> <li>參與相關公會及政府活動</li> <li>以企業核心能力響應政策方針</li> </ul>	公開發布 CSR 報告書，提供公家機關準確且完整的非財務資訊。
媒體	<ul style="list-style-type: none"> <li>公司營運績效</li> <li>公司永續作為</li> </ul>	不定期	<ul style="list-style-type: none"> <li>記者會</li> <li>新聞稿</li> <li>實際訪查</li> <li>專題策劃</li> </ul>	公開發布 CSR 報告書，提供媒體夥伴準確且完整的非財務資訊。



### 1.1.3 重大主題鑑別

確立利害關係人群體後，我們利用問卷調查蒐集各利害關係人的意見，並根據利害關係人對各議題的關注程度及該議題在經濟、環境及社會的衝擊狀況進行矩陣分析，同時蒐集國內外永續揭露趨勢及標竿企業和同業的重大主題，定期檢討與篩選議題。2020 年技嘉科技定義出 27 項重大主題，並透過嚴謹的鑑別流程篩選出 12 項優先揭露的高度重大主題，並於報告書中完善揭露管理方針與相關作為，其餘 8 項次重大議題也將依據利害關係人重視程度及對營運造成的衝擊揭露適當資訊。

#### ◆ 2020 年技嘉科技重大主題矩陣



#### ◆ 重大主題鑑別流程

鑑別	分析	確證	檢視
依據 GRI 準則、ISO26000 社會責任標準指引、企業願景目標與行為準則、國際時事、聯合國全球盟約、利害關係人溝通議題、SDGs 及國內外最新趨勢議題執行鑑別	透過內部講座、供應商大會、企業透過 G-HOME 環境教育和 CSR 官網進行問卷調查，確保重大主題排序的準確性	整合並分析利害關係人關注的重大主題，並評估重大主題對於商譽、核心策略與 ESG 面向的衝擊，最後由永續發展辦公室討論矩陣分析的正確性與完整性	由報告書編輯小組定期檢視與評估重大主題的適切性，必要時，即時修訂重大主題與利害關係人的鑑別流程
27 項永續議題	264 份問卷回覆	12 項高度重大主題 8 項中度重大主題	

#### 高度重大主題

- |              |            |             |            |
|--------------|------------|-------------|------------|
| 01 道德誠信與行為準則 | 04 財務績效    | 08 循環經濟     | 11 職業健康與安全 |
| 02 公司治理      | 05 風險管理    | 09 氣候變遷與碳管理 | 12 勞資關係    |
| 03 法令、法規遵循   | 06 創新管理    | 10 責任生產與消費  |            |
|              | 07 供應鏈永續管理 |             |            |

#### 中度重大主題

- |                 |           |              |            |
|-----------------|-----------|--------------|------------|
| 13 利害關係人溝通與申訴機制 | 14 資訊安全管理 | 15 有害物質管理    | 18 人才培育與留才 |
|                 |           | 16 環境政策與管理系統 | 19 永續暨環境教育 |
|                 |           | 17 生態保育      | 20 衝突礦產    |

#### 低度重大主題

- |           |          |              |
|-----------|----------|--------------|
| 21 品牌經營   | 23 污染防治  | 26 人權、平等與多元化 |
| 22 客戶關係管理 | 24 能源管理  | 27 社會參與及科技關懷 |
|           | 25 水資源管理 |              |

#### 1.1.4 重大主題衝擊邊界

為使利害關係人更了解每項重大主題對於企業內部及整體價值鏈、環境與社會等面向的衝擊，我們以矩陣表格呈現每項重大主題可能直接或間接造成的衝擊，表格中圈點所代表的意涵解釋如下：

【●】直接衝擊：指該項重大主題對於該邊界造成直接的衝擊

【○】間接衝擊：指該項重大主題間接促成對該邊界的衝擊，或因為商業關係而與該邊界有所關聯

高度重大主題							
重大主題	內部邊界界定	外部邊界界定				對應 GRI 主題	回應章節
	技嘉科技與子公司	供應鏈	環境與生態	社區與社會組織	消費者		
道德誠信與行為準則	●	○			●	反貪腐 (205) 反競爭行為 (206) 公共政策 (415)	2.1 誠信經營與法規遵循
公司治理	●					無適用 GRI 主題	2.2 公司治理
法令、法規遵循	●		●	●	●	有關環境保護的法規遵循 (307) 顧客健康與安全 (416) 行銷與標示 (417) 社會經濟法規遵循 (419)	2.1 誠信經營與法規遵循
財務績效	●					經濟績效 (201)	技嘉科技營運概況
風險管理	●	○				無適用 GRI 主題	2.3 風險管理
創新管理	●	○			●	無適用 GRI 主題	2.4 創新管理
供應鏈永續管理	●	●	○	○	○	採購實務 (204) 供應商環境評估 (308) 結社自由與集體協商 (407) 童工 (408) 強迫與強制勞動 (409) 供應商社會評估 (414)	第四章 永續供應鏈
循環經濟	●	○	○			無適用 GRI 主題	3.3 責任生產



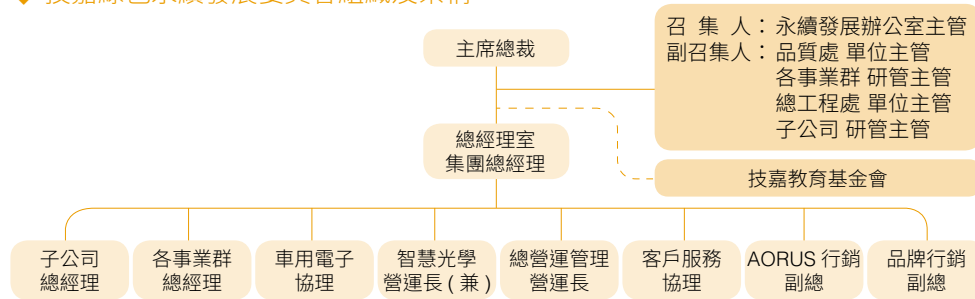
高度重大主題							
重大主題	內部邊界界定	外部邊界界定				對應 GRI 主題	回應章節
	技嘉科技與子公司	供應鏈	環境與生態	社區與社會組織	消費者		
氣候變遷與碳管理	●	○	●	●		排放 (305)	3.2 氣候變遷減緩與調適
責任生產與消費	●	○			●	物料 (301) 廢棄物 (306)	3.3 責任生產
職業健康與安全	●					職業安全衛生 (403)	5.3.1 環境安全與衛生
勞資關係	●					勞雇關係 (401) 勞資關係 (402)	5.2 勞工人權與勞資關係
中度重大主題							
利害關係人溝通與申訴機制	●	●	●	●	●	102-40 102-42 102-43	1.1.2 利害關係人溝通與議合
資訊安全管理	●	●			●	無適用 GRI 主題	2.3 風險管理
環境政策與管理系統	●	○	●			能源 (302) 水與放流水 (303)	3.1 環境管理
有害物質管理	●	●	●		○	無適用 GRI 主題	3.3.1 友善產品
生態保育			●			無適用 GRI 主題	6.2.1 深植職場永續思維
人才培育與留才	●					無適用 GRI 主題	5.1 人才管理與培育
衝突礦產	●	●		●		無適用 GRI 主題	4.1.4 衝突礦產管理
永續暨環境教育			●	●	●	無適用 GRI 主題	6.2.2 培育社會永續動能

## 1.2 永續發展推動組織

「技嘉綠色永續發展委員會」為技嘉科技永續發展事務推動的統籌決策和運作組織，由董事長葉培城先生擔任主席，永續發展辦公室負責人擔任召集人，由各事業群、子公司及轄下各部門主管與當責人員參與會議，並固定每個月至少召開一次會議，由各組織代表彙報永續、環境或產品法規與趨勢、並同時提出公司對應策略以求即時調整內部政策，因應國際脈動。

每月會議結論及溝通事項將定期於技嘉科技聯合月會回報予總裁室，每年亦會向董事會報告當年度永續發展執行成效及明年度推展計畫，有效敦促公司治理政策與永續發展趨勢緊密結合，期使技嘉科技能始終以引領之姿實踐企業永續發展。

### ◆ 技嘉綠色永續發展委員會組織及架構



## 2020 年委員會關注焦點

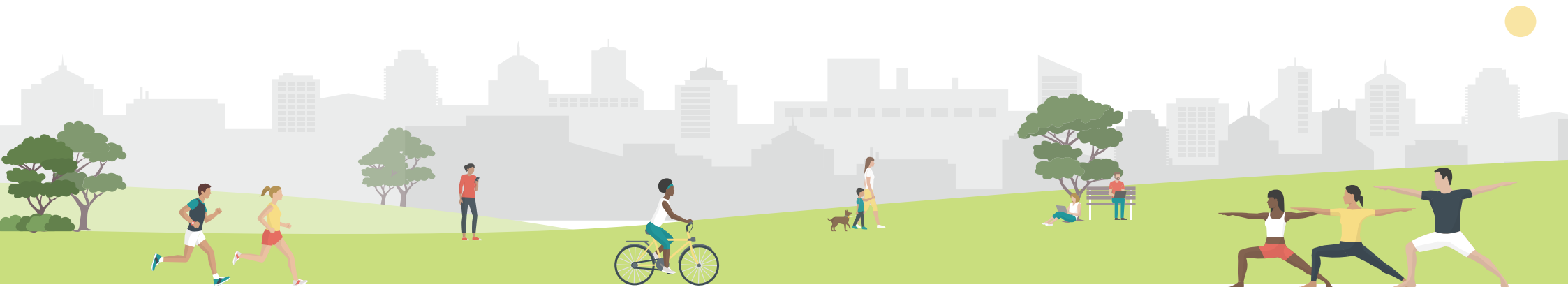
每年委員會除了例行針對產品面的化學品及有害物質法規進行追蹤和檢討，亦由各事業群負責人提報永續相關的重大政策與變革，並回報永續專案的績效與成果，確保技嘉科技提前響應趨勢及適時調整原有策略及方向。

### 環境與有害物質管制規範

- 中國藍天計畫
- 歐盟綠色新政
- ISO 14064：2018 新版溫室氣體盤查標準
- REACH 法令與 RoHS 指令等有害物質法規動態更新
- 《技嘉科技有害物質管制規範 (HCSR) 》更新至 4.6 版

### 永續績效與熱點匯報

- 研議減量 333 目標
- 檢視永續供應鏈成果
- 討論供應鏈人權策略
- 檢核「綠動地球·樹造希望」專案成效





# 2

## 永續治理



2.1 誠信經營與法規遵循	20
2.2 公司治理	20
2.2.1 董事會與經營團隊	21
2.2.2 內部稽核	22
2.3 風險管理	22
2.4 創新管理	24

本章回應 重大主題	道德誠信與行為準則	法令、法規遵循	公司治理	風險管理資訊安全管理	創新管理
管理方針 目的	建構有效的公司治理架構與完善教育訓練制度，能以誠信正直為原則，實踐企業永續經營的責任			建構有效的風險管理機制以降低營運衝擊，維持營運穩定	銜接科技趨勢，維持創新動能，維持企業競爭力
政策與 特定行動	訂定《企業行為準則》、《員工道德行為準則》《董事會議事規則》、《內部重大資訊處理作業程序》並於 2011 年起公開遵守負責任商業行為聯盟（Responsible Business Alliance, RBA）			成立營運風險管理總處，控管貿易、產銷等風險，並針對其他風險訂定《集團機密資訊管理辦法》、《個資保護暨管理辦法》等等	訂定《專利獎勵辦法》、《產品獎項獎勵辦法》
目標與標的	<ul style="list-style-type: none"> <li>▪ 新進員工簽署《員工道德行為準則》率達 100%</li> <li>▪ 每年定期提供本籍和外籍員工、主管、種子講師 RBA 教育訓練</li> </ul>	<ul style="list-style-type: none"> <li>▪ 無任何重大（罰金超過新台幣一百萬元）的違法情事</li> </ul>	<ul style="list-style-type: none"> <li>▪ 持續參與公司治理評鑑，並根據評鑑結果改善治理策略</li> </ul>	<ul style="list-style-type: none"> <li>▪ 持續擴大營運風險管理範疇，提高營運穩定性</li> </ul>	<ul style="list-style-type: none"> <li>▪ 每年取得專利數與獲獎數量穩定成長</li> </ul>
2020 目標 達成狀況	<ul style="list-style-type: none"> <li>【●】 簽署率達 100%</li> <li>【●】 2020 年共舉辦 RBA 訓練達 61 場，4,376 人次參與</li> </ul>	<ul style="list-style-type: none"> <li>【●】 2019 年無發生任何違法情事</li> </ul>	<ul style="list-style-type: none"> <li>【●】 2020 年公司治理評鑑結果落於 21~35% 區間</li> </ul>	<ul style="list-style-type: none"> <li>【●】 鑑別 7 大面向風險，由專責單位持續監控並擬訂因應策略</li> <li>【●】 即時籌組疫情因應小組，迅速導入應用設備與應對措施，成果榮獲台灣疫苗推動協會防疫尖兵金獎肯定</li> <li>【●】 提供供應商《企業持續營運指南》，幫助檢視企業疫情衝擊</li> <li>【●】 2020 年技嘉科技未發生任何個資侵害情事</li> </ul>	<ul style="list-style-type: none"> <li>【●】 2020 年取得 94 項專利，較去年成長 3.8%</li> <li>【●】 2020 年獲得 451 項獎項，較去年成長 2.96%</li> </ul>

【●】 已完成階段性目標    【●】 持續進行中    【○】 尚未執行    【●】 未達成目標

## 2.1 誠信經營與法規遵循

道德與誠信為技嘉科技創立以來的核心企業文化，唯有誠信經營，兼顧對社會的責任，方能促進企業永續發展。

技嘉科技公開遵守負責任商業行為聯盟（Responsible Business Alliance, RBA），以最高企業道德行為準則自我檢視，並參考其條文制定《企業行為準則》，針對平等安全的工作環境、法律遵循義務、對外商業活動和企業資產保護提供指引。為敦促員工遵守該準則，技嘉科技要求每位新進員工簽署《員工道德行為準則》，並提供反貪瀆、智財權等教育訓練，全面塑造公司上下對道德誠信的重視。

（詳細企業行為準則內容，可於[技嘉科技永續發展資訊網](#)查詢。）

技嘉科技也承諾所有商業活動皆完全遵守經營所在國家與地區的法規，並鼓勵員工擬定與落實比原法律更高標準的自我規範，同時也參考或援引國際公認的標準，積極推動社會、環境責任與商業道德。公司內部由法務部門專責定期監管與追蹤國內外各營運據點及產品銷售區域的法規。本公司所有聘僱行為、供應鏈管理與客戶服務皆遵守國際相關貿易關稅、公平交易、有害物質防治、反賄賂、反聯合抵制法規、人權標準等公約與規範。

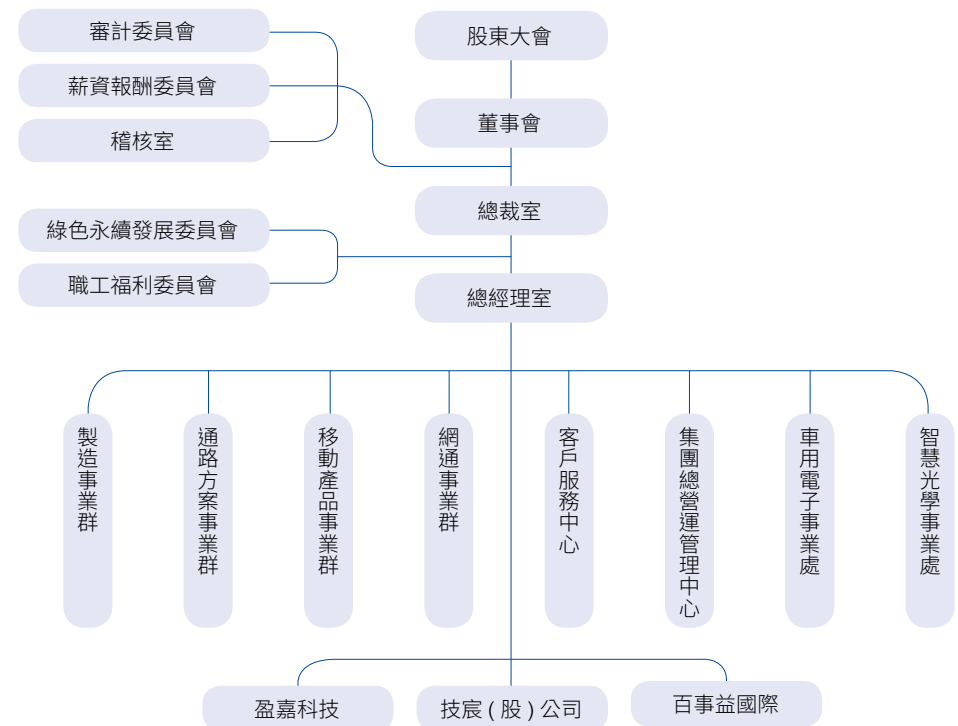
針對在職員工，我們也持續辦理與導入誠信經營相關教育訓練，在內部稽核與控制、會計制度與誠信經營等面向，依據管理職、一般職與外籍同仁等不同身分開設課程，確保每一位員工完全了解公司誠信經營願景與制度。2020 年舉辦相關課程共 61 場次，累積訓練 4,376 人次、3,424.9 小時。

除了積極教育，我們亦提供員工安全且匿名的申訴管道，最高可向副董事長提出意見或檢舉，接獲投訴信件後將啟動專案式管理，並視情節輕重採取適當處分。此外，申訴對象也擴及公司的經銷商，以確保員工能嚴守業務間往來的道德界線，並承諾如因遵守規範而造成公司的商業虧損，經查實將不予員工任何懲處或使之陷入不利後果，藉此建構完善的反貪瀆環境。2020 年，技嘉科技未發生任何違反道德誠信以及當地法令的情事。

## 2.2 公司治理

穩健的公司治理為企業經營的骨幹，技嘉科技藉由透明的治理組織與審慎的決策過程，確保每一步營運策略皆能最大範圍地顧及所有利害關係人群體。同時，奉公司治理相關法令與原則為主臬，重視股東權益，確保營運狀況透明，定期進行內部稽核自我檢視，並陸續訂定各項明確規章如《董事會議事規則》、《內部重大資訊處理作業程序》等，使營運團隊得以盡職經營並善盡社會責任。

### ◆ 公司治理組織





## 2.2.1 董事會與經營團隊

### 董事會

董事會為經營管理活動的最高合議組織，2020 年技嘉科技董事會共由 9 位董事組成，成員皆為男性，年齡介於 50~59 歲之間，董事會平均出席率為 88.6%。為堅守決策的公平與獨立性，以及藉重來自學界、業界等專業人士的豐富經驗，董事會設有 3 位具備財會、法律、產業、管理專業背景的獨立董事。2020/8/5，黃文烈獨立董事因個人因素辭任。

(各董事的學經歷與背景請參閱[技嘉科技官網](#))

(各董事的進修內容請參閱[技嘉科技 109 年年報](#))



### 薪資報酬委員會

為評估本公司董事、監察人、經理人績效目標達成情形，及維持個別薪資報酬的適當性，技嘉科技依據證券交易法，於 2011 年成立薪資報酬委員會。2018 年 6 月經董事會決議委任具專業資格、工作經驗及符合獨立性情形之獨立董事王惠民先生、詹逸宏先生以及一位外部顧問楊正利先生擔任第四屆薪資報酬委員會委員，並經薪資報酬委員會全體委員推舉獨立董事王惠民先生擔任第四屆薪資報酬委員會召集人。本屆委員任期至 2021 年 6 月止。2020 年薪酬委員會共召開 4 次，委員平均出席率 83.3%

(薪資報酬委員會的詳細組成、職責與運作情況，請參閱[技嘉科技 109 年年報](#))

### ◆ 年度最高薪酬總收入<sup>[1]</sup> 與其他員工<sup>[2]</sup> 總收入與調幅情況

	臺灣區		中國區	
	最高薪酬 總收入	其餘員工 總收入中位數	最高薪酬 總收入	其餘員工 總收入中位數
與中位數 倍數比例	33.3	1	9.1	1
薪酬調幅 百分比比率	5	1	5.3	1

【註 1】年度最高薪酬總收入：為固定薪資和浮動薪資的加總

【註 2】其他員工：以 2020 年 12 月底在職員工為統計基準

### 審計委員會

為監督公司財務報表的表達允當與簽證會計師的獨立性與績效，同時確保公司法令遵循與內部控制制度的有效性，委員會會議至少每季召開乙次，並視需要隨時召開會議。會議決議必須獲得全體成員二分之一以上的同意，方屬有效決議，並依據法規製作會議記錄且永久保存。2020 年技嘉科技的審計委員會由 3 位獨立董事組成，共計開會 6 次，除已於 8 月辭任的黃文烈先生，其他委員平均出席率為 100%。

### 2.2.2 內部稽核

技嘉科技內部稽核為獨立單位，直接隸屬董事會；除在董事會例行會議報告外，於每月或必要時直接向董事長報告。內部稽核計畫為企業風險管理重要的一環，並能衡量發現各部門與營運流程的績效，例如查核過程中發現缺失，稽核人員會即時通知各受查單位或子公司，以利採取適當改善措施。技嘉科技內部稽核分為 10 大稽核方向，包括薪資循環、產品的生產與設備循環及與金流相關的收付款、融資循環等面向，全方位檢視公司日常營運。

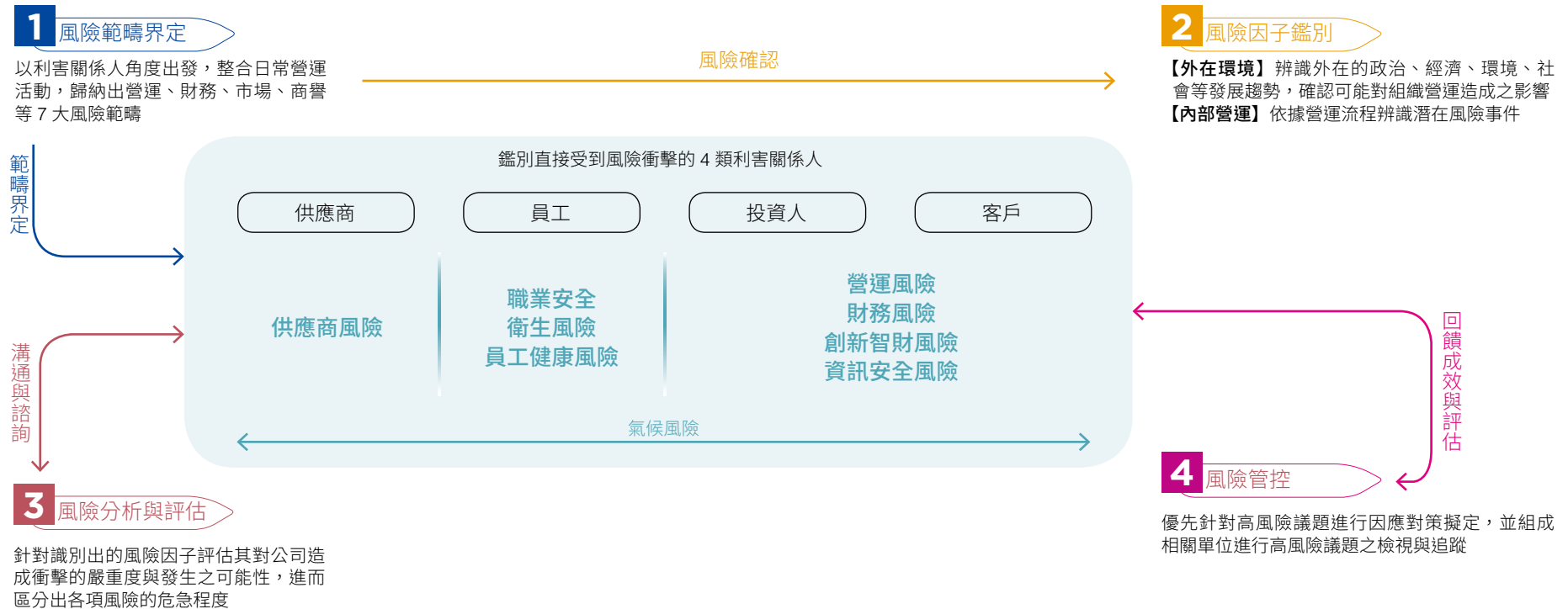
除了內部稽核，技嘉科技定期於公司網站及證交所的公開資訊觀測站揭露公司相關資訊，並積極納入外部評鑑機制，例如參與年度公司治理評鑑。技嘉科技在第七屆公司治理評鑑中名

列於 21-35% 區間，未來將持續以評鑑結果為借鑒，將未得分的部分列為未來優先改善事項，以期公司治理能漸臻完善。

## 2.3 風險管理

企業的永續經營奠基於完善的風險控管，技嘉科技依循風險管控流程鑑別出營運、財務、創新、資訊安全等 7 大面向風險，再進一步界定每項風險可能影響的範疇，並委以各負責部門運用相關領域的專業知識和實務經歷，規劃完善管控方式。

### ◆ 技嘉科技風險管控流程





◆ 風險鑑別與管理作為

風險面向		營運與財務風險	資訊安全風險	氣候風險	供應鏈風險	職業安全衛生風險	員工健康風險	創新與智財風險
風險範疇	營運	●	●	●	●	●	●	●
	財務	●	●	●	●			●
	市場	●	●	●	●			●
	商譽	●	●	●	●	●	●	●
	供應鏈		●	●	●			
	社會	●	●		●	●	●	
	環境			●	●	●		
風險管控作為		<b>營運風險管理</b> 成立營運風險管理總處針對產品料號、呆料及存貨進行控管，監測各地稅則。透過員工教育訓練，即時調整貿易策略。未來計畫再擴大管理範圍，全面鑑別營運可能風險。  <b>財務會計風險管理</b> 董事會制定整體財務風險政策，另對特定範圍與事項訂定書面政策，如利率、匯率、衍生性與非衍生金融工作使用、剩餘流動資金投資，並由財務部門執行。	遵循安全認證優質企業（AEO）準則，制定相關資訊管理方式，以確保企業內部資訊的可用性、完整性與機密性。另訂定《個資保護暨管理辦法》確保客戶資料的安全性。2020 年無發生客戶個資洩露之情事。	導入 ISO14064 並制定內部綠動計畫，推動友善產品研發與建立全員永續意識。透過參與國際碳揭露專案（CDP）及自主導入氣候變遷相關財務揭露（TCFD），建構完善氣候風險鑑別流程、矩陣以及實施情境分析，鏈結財務與氣候影響。2019 年起擴大監測供應鏈氣候相關轉型與實質風險	制定 4 大管理面向與 15 項子目標，全面管理供應商品質、價格、服務、交期。並且藉由策略下單，降低物料單一來源風險。執行企業社會責任稽核與永續評鑑問卷，擴大評估環境面與社會面風險，鑑別出高風險供應商，因應貿易體系與各國關稅變動及氣候變遷。	技嘉科技每年不定期依現場環境考量、危害衝擊程度及現況管制方式，查驗工作環境與流程，並由環安衛部門統整危害鑑別表與風險評估表，將環安衛相關風險分為 4 級，逐一檢視現有管理流程是否足以因應。	依每年健檢結果將員工健康狀況分為 4 級，啟動特殊追蹤管理，且自 2020 年起提供高風險族群醫療補助；結合日常健康活動與宣導、過勞負荷與人因性危害預防及 EAP 員工協助方案，維持員工身心健康，降低職業疾病風險。	針對公司重要技術，審慎規劃專利以及商標佈局，並每年參與產品與技術開發計畫，主動挖掘潛在專利。舉辦教育訓練培養員工智慧財產權敏感度，並建立管理及獎勵機制，保護員工創新成果。
延伸章節		技嘉科技營運概況	無	3.2 氣候變遷減緩與調適	4.1 永續供應鏈	5.3 .1 環境安全與衛生	5.3.2 健康樂活職場	2.4 創新管理

## 2.4 創新管理

新想法的產生是企業擴大營運規模及獲利、因應快速變遷的市場需求時，必然產生的結果。完善的管理機制，將確保技嘉科技能協助員工將想像發展為更具競爭力的產品與服務，為傳統帶來變革，同時持續激發內部鼓勵創意的氛圍和文化。

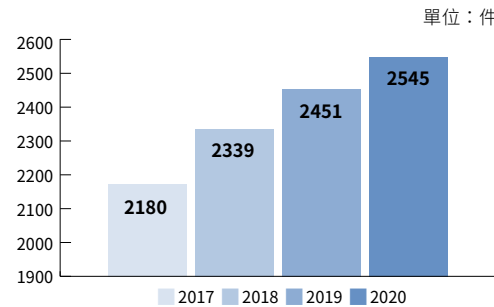
### ◆ 營運創新管理流程



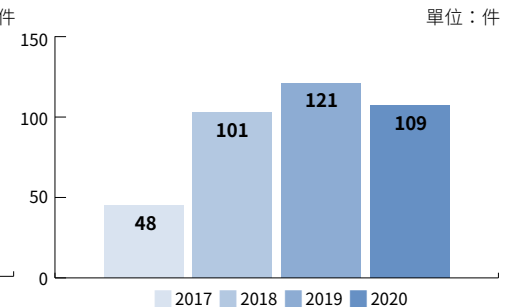
## 創新成果

技嘉科技近 3 年皆取得超過 100 項專利認證，2020 年已累計取得 2,545 項專利。此外，也透過內部專利獎勵制度，激勵員工競逐創新精神，實踐創意。

### ◆ 累計專利核准數量



### ◆ 內部專利獎牌頒發數量



## 2020 年亮點創新成果

### 智慧安防

#### Health Shield

人臉辨識系統結合體溫偵測的 Health Shield 解決方案，結合了安防以及健康管理，各類組織透過單一設備即可掌握來訪者的身分、訪問權限以及健康狀況，並據此迅速採取預防行動。Health Shield 除了能消除因接觸而產生的疾病傳染疑慮，也能大幅縮減原先需用的時間與人力資源。



#### iFence

未來人類將再也不需要耗費大量人力及物力建築厚重的隔牆與柵欄，技嘉科技運用 3D ToF 傳感器設立虛擬屏障，通過檢測物體移動情況，在可疑物體進入限制區域時，系統會立即發出警報，加強保護安全性。



### 智慧零售

藉由人工智能識別技術，在蒐集年齡、性別及偏好的大數據後，建構更完整的消費者樣貌，並結合人臉辨識，在消費者進入商店後，不僅能立即提供客製化的廣告與服務，還能識別出關鍵客戶，提升每一位來店者的消費體驗。



### 智慧醫療

#### ToF Patient Monitoring

以 3D 感測的非侵入式方法監測患者的健康狀況，幫助醫務人員能遠距掌握患者狀況，病況異常時會即時發送警報給醫護人員。



#### DNN Training Appliance

結合技嘉科技 G 系列伺服器以及相關軟體套件，我們旨在為醫護人員建構可自行學習的系統，在未來協助醫護人員培訓課程、工作管理，以及提供用藥或診斷的相關建議。

(更多技嘉科技的創新技術請參閱 [GIGABYTE Virtual Show](#))

# 3

## 綠色生產



3.1 環境管理	26
3.1.1 環境管理績效	26
3.1.2 永續基金與減量獎勵制度	29
3.2 氣候變遷減緩與調適	30
3.2.1 氣候治理組織	30
3.2.2 氣候風險評估與管理策略	31
3.2.3 氣候相關風險與機會鑑別	33
3.2.4 溫室氣體管理目標與績效	35
3.3 責任生產	36
3.3.1 友善產品	36
3.3.2 循環經濟	38

本章回應 重大主題	環境政策與管理系統	氣候變遷與碳管理	有害物質管理	責任生產與消費、循環經濟
管理方針 目的	塑造與自然和諧共存的營運模式，將環境影響內部化	減緩企業營運受到氣候變遷惡化的衝擊，並推動有效氣候相關管理與調適措施	全權擔負生產者責任，降低產品製造過程對環境的衝擊並致力實現資源可循環	
政策與 特定行動	<ul style="list-style-type: none"> <li>■ 導入 ISO 14001 環境管理系統</li> <li>■ 推動「減量 333 計畫」，訂定年度與長期減量目標</li> <li>■ 推動「永續基金」與「減量獎勵制度」，激勵內部節能提案</li> <li>■ 全面推動智能自動化製程</li> </ul>	<ul style="list-style-type: none"> <li>■ 導入 ISO 14064 溫室氣體盤查</li> <li>■ 參與國際碳揭露專案 (CDP)</li> <li>■ 導入科學減量基礎 (SBT) 計算工具，檢視減碳計畫鏈結國際溫控目標</li> <li>■ 導入 TCFD 架構，進行氣候相關財務風險鑑別與情境分析</li> </ul>	<ul style="list-style-type: none"> <li>■ 導入 IECQ QC 080000 有害物質管理系統</li> <li>■ 整合國際法規，發布技嘉科技有害物質管制規範 (HCSR)</li> <li>■ 技嘉科技所有廢棄物、廢氣、污水皆遵照當地法規進行處理</li> </ul>	<ul style="list-style-type: none"> <li>■ 導入 ISO 14051 物質流成本會計</li> <li>■ 發布《產品環境報告書》，揭露產品各生命週期階段對環境的潛在影響</li> <li>■ 推動電子產品維修、廢品回收、整新再售的循環商業模式</li> <li>■ 落實全臺服務據點不限品牌回收</li> <li>■ 百事益國際導入 BS8001 循環經濟標準</li> </ul>
目標與標的	<ul style="list-style-type: none"> <li>■ 每年減碳 3%，2025 年較 2009 基準年減碳達 50%</li> </ul>		<ul style="list-style-type: none"> <li>■ 每年根據最新化學品及物質法規修訂 HCSR</li> <li>■ 無任何重大環保違規事件</li> </ul>	<ul style="list-style-type: none"> <li>■ 發布全產品線《產品環境報告書》</li> <li>■ 延長電子產品壽命，擴大回收產品數量</li> </ul>
	<ul style="list-style-type: none"> <li>■ 每年減水、廢 3%，2030 年較 2010 基準年減水達 20%、減廢達 50%</li> </ul>	<ul style="list-style-type: none"> <li>■ 持續參與 CDP，持續精進並敦促氣候管理實績維持在管理級之上</li> </ul>		
2020 目標 達成狀況	<ul style="list-style-type: none"> <li>【●】 排碳量增加 1.1%，較基準年減量 41.23%</li> <li>【●】 減量獎勵制度提案達 59 件，換算年度節電 2,768 千度、減水 13,280 公噸、減廢 334 公噸</li> </ul>		<ul style="list-style-type: none"> <li>【●】 修訂並發布 HCSR 4.6 版</li> <li>【●】 2020 年無任何重大環保違規事件</li> </ul>	<ul style="list-style-type: none"> <li>【●】 發布 4 大產品線產品環境報告書，累計發行 45 項系列產品報告書，</li> <li>【●】 電子產品回收、維修、整新達 69.7 萬件，產品維修取回率 98%</li> </ul>
	<ul style="list-style-type: none"> <li>【●】 2020 年較 2019 年減水 1.1%，較基準年減量 25.38%</li> <li>【●】 2020 年較 2019 年廢棄物增加 13.84%，較基準年減量 17.71%</li> </ul>	<ul style="list-style-type: none"> <li>【●】 CDP 氣候問卷獲管理級 (B)，供應商議合評比獲領導級 (A)</li> <li>【●】 以 RCP2.6, 8.5 及臺灣溫室氣體減量目標 (NDC) 進行氣候情境分析</li> </ul>		

【●】 已完成階段性目標    【●】 持續進行中    【○】 尚未執行    【●】 未達成目標



### 3.1 環境管理

降低營運及製造過程對於環境的衝擊，並積極維護員工健康與安全，是技嘉科技致力環境管理的堅持與承諾。因此我們積極導入 ISO 14001、ISO14064-1、IECQ QC080000 等與環境和有害物質相關的管理系統，確保日常營運與產品皆符合環境標準與法規。

#### ◆ 環境資源年度投入與產出



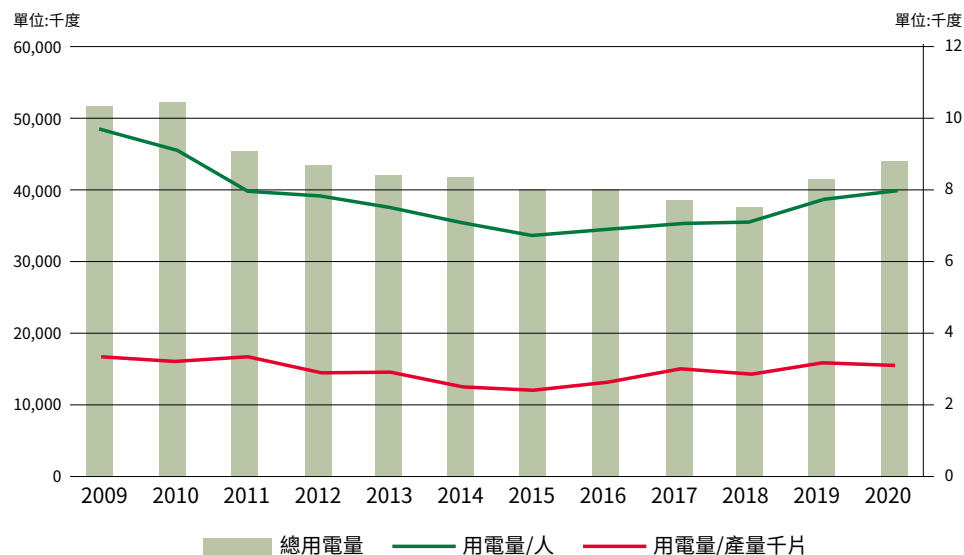
【註 1】能源換算單位乃依照各能源項目的使用廠區區域為參考依據，其中蒸氣、液化石油氣、汽油參考中國大陸區域數值，柴油與汽油則採用經濟部能源局出版的能源統計手冊能源熱值單位換算對照表

【註 2】資源投入包含所有產品包材用量，以及 ATX、MicroATX、Mini ITX 主機板投入資源 【註 3】一般事業廢棄物含生活垃圾 【註 4】此表範疇包含營運總部、南平、東莞及寧波廠

## 節約能源

電力是技嘉科技的日常營運及製程使用的主要能源種類，2020 年技嘉科技總用電量為 41,789.51 千度，較 2009 年減少 19.6%，但較 2019 年上升 5.40%，增加主因為生產量增加，且產品組合愈趨複雜、單項產品功能愈加齊全，導致研發與製程用電量增加。因此，技嘉科技持續投入提高產線能源效率，致力推動廠區製程自動化，及執行內部節能教育訓練，2020 年工廠共執行 41 項製程智能化，成功提升近 20-50% 的設備產能並縮減人員工時達 65-90%，全方位達到節電目標。

### ◆ 歷年用電總量與強度



### ◆ 硬體設備效率優化

營運據點	節能方案	節電量 (單位:度)	能源減量 (單位:GJ)	碳排減量 (單位:公斤-CO <sub>2</sub> e)
營運總部	冰水主機汰換	19,929	71.74	10,143.86
	更換節能照明設備	5,277	19.00	2,685.99
南平廠區	置換變頻空壓機	109,500	394.20	55,735.50
	置換 LED 燈具	13,128	47.26	6,682.15
東莞廠區	置換變頻水泵	9,720	34.99	7,816.82
寧波廠區	置換變頻空調	11,816	42.54	9,359.45
	置換變頻風櫃機	129,370	465.73	102,473.98
總計		285,612	1,075.46	194,897.46

【註 1】減少能源消耗類型皆為電力，計算方式為估算

【註 2】由於每年更換設備不同，因此以改善前設備能源消耗量為基準計算能源減量

【註 3】臺灣區碳排減量以經濟部能源局公告 108 年公告電力排放係數 0.509 (公斤 -CO<sub>2</sub>e/ 度) 進行計算

【註 4】中國廠區碳排減量以華東地區排放係數 0.7921 (公斤 -CO<sub>2</sub>e/ 度)，南方地區排放係數 0.8042 (公斤 -CO<sub>2</sub>e/ 度) 進行計算

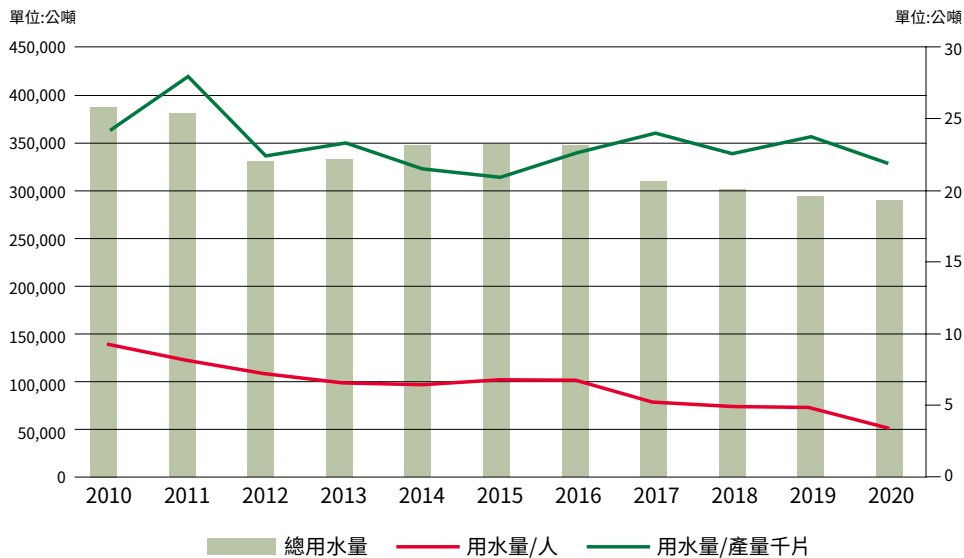


## 珍惜水資源

技嘉科技的產品製程以組裝為主，未消耗大量水資源，基礎廠務設施及生活用水來源皆為自來水。水資源管理政策上，透過節水政策、教育宣導與年度績效回報等機制推動與落實。此外，我們也在 G-HOME 技嘉永續生態屋頂建置雨水回收系統，每年集雨量約可涵蓋半數灌溉用水。我們未來將持續找尋低耗水的原物料，由產品設計著手達到生命週期整體的減水目標。

在廢水排放部分，因技嘉科技廢水皆為生活污水，且全依當地法規排放至地下污水道，未對營運據點周遭環境生態造成衝擊。

### ◆ 歷年用水總量與強度



### ◆ 2020 年用水情形

單位：百萬公升 (megaliters)

水資源分類	總取水量	總排水量	總耗水量
依取水及排水終點區分			
地表水	-	-	43.26
地下水	-	-	
海水	-	-	
產出水	-	-	
第三方的水	291.18	247.92	
依水質區分			
淡水【1】	291.18	247.92	43.26
其他的水【2】	-	-	

【註 1】淡水：≤ 1,000 mg/L 總溶解固體 【註 2】其他的水：≥ 1,000 mg/L 總溶解固體

### 廢棄物減量與污染防治

技嘉科技營運產生的生活廢棄物、可回收廢棄物與有害事業廢棄物，均已委託合法清運商代為清理。「減量 333 計畫」訂定廢棄物每年減量 3% 的目標，我們透過改善製程與引進循環思維，循序漸進致力減量，最終目標為實現「零廢棄 零污染」的承諾。



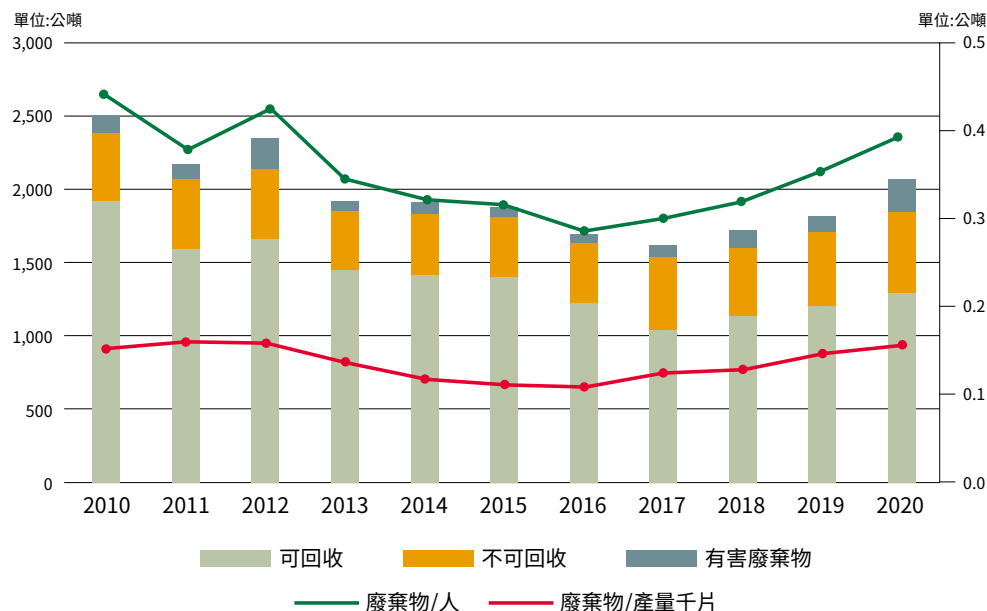
#### ◆ 技嘉科技廢棄物總量

單位：公噸

	一般事業廢棄物				有害事業廢棄物		
	回收再利用	掩埋	焚化	堆肥	回收再利用	掩埋	焚化
臺灣	358.66	-	210.82	6.91	65.81	-	-
中國	939.59	337.57	-	-	151.72	-	-
合計	1,298.25	337.57	210.82	6.91	271.53	-	-

在污染防治方面，由於技嘉科技製程較單純，以組裝為主的廠區，事業廢棄物及有害廢棄物皆委由合法廠商處置。因應寧波廠製程特性，該廠另設置烤漆廢棄處理及電子廢棄處理相關設備，妥善解決二甲苯及非甲烷總烴排放問題。

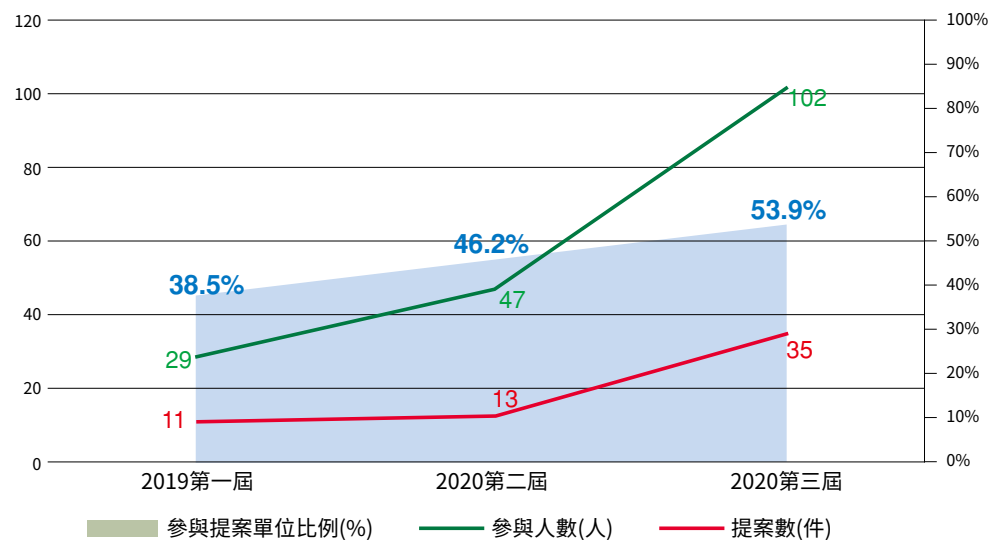
#### ◆ 歷年廢棄物總量與強度



#### 3.1.2 永續基金與減量獎勵制度

2019 年技嘉科技正式啟動為期 6 年的「永續基金」，我們以年度能源節省費用作為基金基礎來源，分為廠區節能、減量和低碳產品提案以及永續發展、氣候變遷相關的綠色計畫 3 大面向，全面啟動工廠、營運及產品策略和永續發展計畫的創新思考，增進減量動機與誘因，培養綠色設計能量，達到全員減量目的。其中，減量和低碳產品提案於每年 4 月和 10 月進行，至 2020 年已舉辦 3 屆，透明的獎勵制度，於評選過程給予方案優化的輔導和建議，也激勵更多單位及同仁組隊參加，除了賺獎金，也能獲得額外的學習機會。

#### ◆ 減量提案參與情況



#### 提案與減量成效

2020 年提案內容包含無紙化、料盤回收再利用等流程減量，以及優化或研發更高效率的新設備等減碳方法，更有不少產品創新及廢棄包裝材料活化的設計。在歷年累計共 59 件的提案中，有近 75% 已經執行，足見提案創意與實務性皆有一定的水準。

#### ◆ 年度減量績效

提案時間	節電量 (千度 / 年)	節水量 (公噸 / 年)	減廢量 (公噸 / 年)	減廢液 (千升 / 年)	減碳量 (公噸 - CO <sub>2</sub> e / 年)
第一屆 2019/10	51.98	12,332.6	13.95	44.,8	61.62
第二屆 2020/04	424.11	948	261.94	0	1,319.78
第三屆 2020/10	2,291.66	-	13.66	0	2,136.05
累計	2,767.75	13,279.6	289.54	44.,8	3,517.45

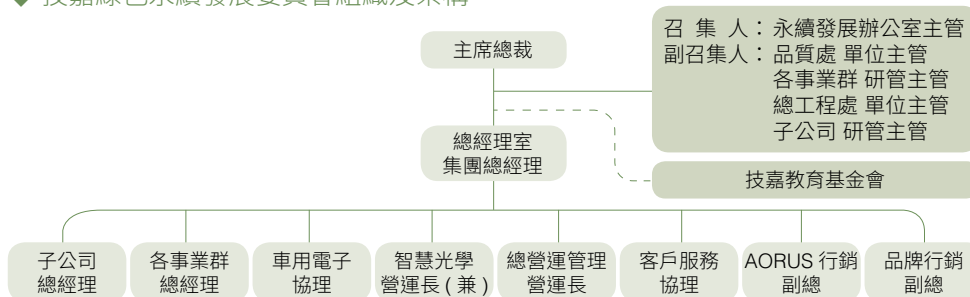
## 3.2 氣候變遷減緩與調適

技嘉科技長期致力於減緩企業營運導致氣候變遷的惡化，為有效推動氣候相關管理與調適措施，我們採取具前瞻性的管理方針及有效的因應行動，不僅能為企業強化營運成本效率和增加產品綠色競爭力，也為氣候變遷減緩與調適落實應盡的環境責任。

### 3.2.1 氣候治理組織

2009 年，技嘉科技正式成立了技嘉綠色永續發展委員會，作為負責氣候相關管理等公司治理議題的最高層級負責單位，並由董事長擔任主席。委員會每月召開一次跨業務部門、跨廠區和子公司的會議，決議每兩週呈報給主席，並於每年年底向董事會報告年度成就，供其評估公司總體表現。

#### ◆ 技嘉綠色永續發展委員會組織及架構



#### 委員會職責與作為

會議關注的主題包含公司整體的永續策略，而氣候相關議題更是其中關鍵的焦點之一，從全公司規模的氣候行動到具體的實踐方法和擴及價值鏈的策略制定，委員會皆一一規劃並設立指標以監督達成進度。

#### 氣候治理策略

- 制定技嘉科技核心綠色政策—綠動計畫
- 監測與氣候相關的國際和國家趨勢並提出因應策略
- 蒐集各營運據點能資源消耗和溫室氣體等數據並進行分析
- 透明揭露技嘉科技氣候風險相關作為



#### 具體減緩與調適計畫

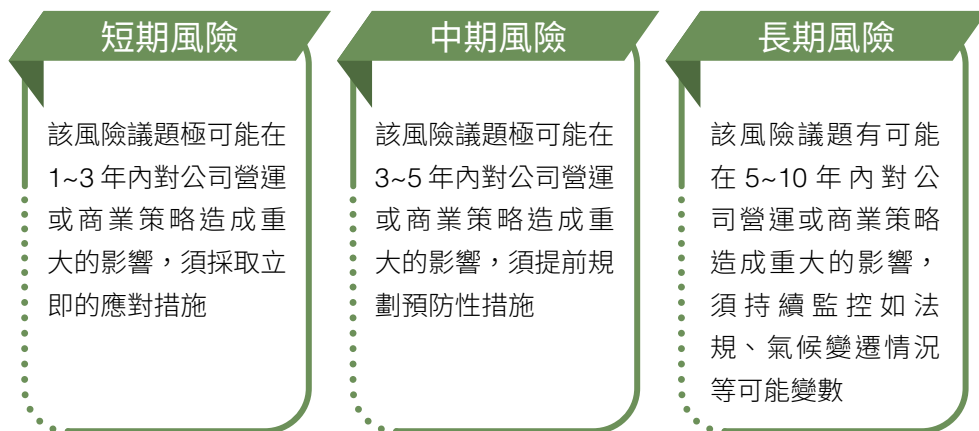
- 設立長期減碳目標（請參閱 3.2.4 溫室氣體管理績效）
- 每年依據 ISO 14064 進行溫室氣體盤查，並經第三方查證
- 開發內部產品碳足跡計算平台，對全產品線進行生命週期環境衝擊分析
- 與德國 Plant-for-the-Planet 基金會和臺灣林務局合作植樹，並鼓勵價值鏈夥伴一同參與
- 建置 G-HOME 技嘉永續生態屋頂，展示兼顧氣候調適及生態共榮的舊建築綠化工法，並成為技嘉科技推動環境教育的基地

#### 價值鏈合作

- 每年執行永續供應商評鑑，蒐集能資源節約成果數據，鑑別供應商氣候相關風險
- 舉辦供應商大會，提供氣候相關知識分享與教育訓練

### 3.2.2 氣候風險評估與管理策略

為充分掌握氣候相關風險對公司營運與發展的影響或可能進而創造的機會，技嘉科技遵循氣候相關財務揭露（TCFD）建議架構，界定短期、中期和長期風險和機會，並針對不同風險採取規劃因應對策與管理措施。規劃氣候相關風險和機會管理策略時，將財務影響規模、對營運策略或商業模式帶來改變和擴及價值鏈的影響範圍等納入考量，且透過氣候情境分析，每年重新檢討和評估。



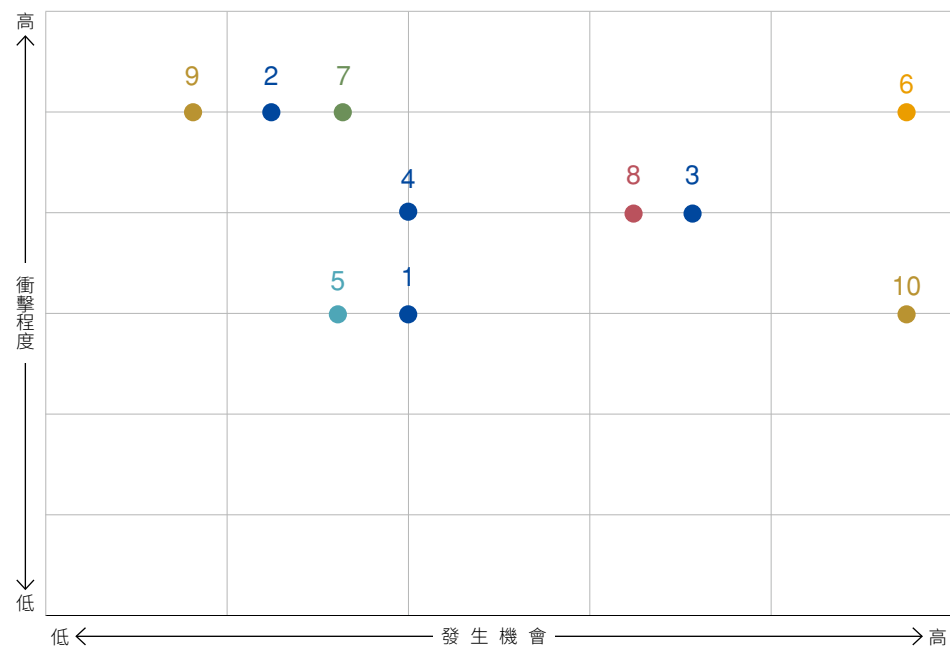
#### ◆ 氣候相關風險鑑別流程

階段 1 風險資訊蒐集 與議題鑑別和分類	全面蒐集國際上普遍面臨及電子科技產業特定要面對的潛在全球與地方氣候風險相關議題，包括： <ul style="list-style-type: none"> <li>全球暖化或極端氣候事件所導致的實質性後果</li> <li>現行或新增的氣候相關減緩與調適法規</li> <li>任何其他氣候相關因素而導致的政策、商業活動或市場變化</li> </ul> 此階段鑑別出來的議題進一步分為 3 類： <ul style="list-style-type: none"> <li>A 政策與法規的因應</li> <li>B 國際趨勢的因應</li> <li>C 氣候因子導致的實質後果</li> </ul>
階段 2 財務性影響評估	評估第一階段所鑑別出來的風險議題是否對技嘉科技的營運及財務表現造成直接或間接的影響，考量的影響面向包括：營運及人力成本增加、增資投入創新技術和轉型等不確定性。
階段 3 繪製風險矩陣	針對第二階段鑑別出對技嘉科技帶來影響的氣候相關議題，再以風險矩陣分析鑑別其重大性，分析主要納入三項指標：風險影響面向、風險發生頻率及風險衝擊程度，據此鑑別出各項議題須因應的優先次序。
鑑別 10 項重大性氣候風險議題	



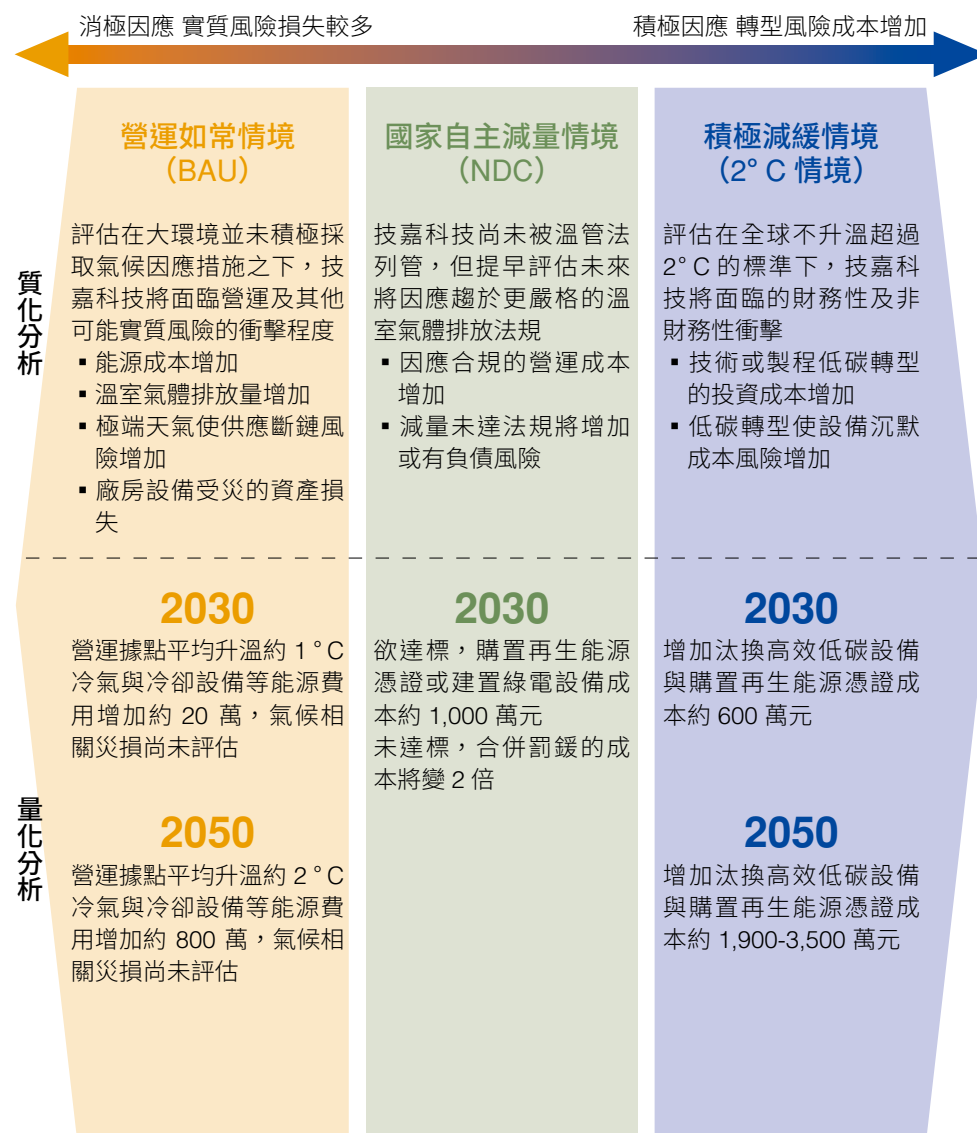


## ◆ 2020 技嘉科技氣候風險矩陣



1	溫室氣體排放揭露求越趨嚴	政策
2	對現有產品碳相關資訊揭露與管制	政策
3	能源結構調整所致電價波動	政策
4	中國環保法規對企業管制力度	政策
5	企業自主減碳與能源轉型要求	技術
6	利害關係人對氣候議題重視	市場
7	消費者偏好改變	商譽
8	極端氣候事件嚴重程度漸劇	立即
9	降雨型態和氣候型態變異	長期
10	平均溫度持續上升	長期

## ◆ 氣候情境分析



### 3.2.3 氣候相關風險與機會鑑別

風險類別		風險描述	潛在財務影響	管理辦法	衍生機會
轉型 風險	政策 與法規	國家溫室氣體排放標準擴大管制範圍	為合規而增加營運成本	<b>策略</b> <ul style="list-style-type: none"> <li>導入環境管理系統</li> <li>製程全面推動智能自動化，提升能源使用效率</li> <li>各營運據點推行節能方案，汰換老舊設備並提升製程效率</li> <li>投資與擴增相關氣候相關研究與管理人力</li> </ul> <b>行動</b> <ul style="list-style-type: none"> <li>導入 ISO 14064 管理系統並進行第三方認證</li> <li>技嘉綠色永續發展委員會制定永續策略及監督執行情況</li> <li>永續專責單位持續監督國際法規與趨勢</li> <li>參與國內氣候因應相關會議，及時調整氣候政策方向以達合規要求</li> </ul>	<ul style="list-style-type: none"> <li>加入碳交易機制，提升額外收入</li> <li>製程與設備能源效率改善，營運成本下降</li> <li>跨足低碳科技服務或產品市場，提升企業競爭力</li> <li>轉型綠色產品服務，符合消費者行為偏好</li> <li>使用再生能源，提高品牌好感度</li> </ul> 
		空氣汙染及再生能源規範的頒布，以及台電未來可能調升電費	隨能源及廢棄物處理費率提升，生產成本將提高		
		中國政府加大環境管理力道，如推行十四五規劃、增收環保稅及碳排放權交易系統，影響中國營運據點的合規風險	為合規而增加營運成本		
	商譽	因應升溫 2°C 以下的全球目標共識，國際市場對產品碳足跡揭露標準將日趨嚴格，而技嘉科技近 96% 產品為出口，將受各國市場產品環境衝擊揭露的要求影響	產品及服務需求量下降，至營收下降，或因應環保要求，提高營運成本	<b>策略</b> <ul style="list-style-type: none"> <li>於各營運據點推行節能方針，並投入低耗能及低碳產品研發</li> <li>加強供應商管理，降低整體價值鏈環境衝擊</li> </ul> <b>行動</b> <ul style="list-style-type: none"> <li>每年從營收撥出研發預算於開發高效能、低碳足跡的環境友善產品</li> <li>自主導入產品生命週期 LCA 與 MFCA 評估辦法，並盤查和揭露範疇三排放量</li> </ul>	
		隨消費者氣候變遷議題意識提升，將可能改變消費偏好	因消費者喜好改變導致產品及服務需求下降	<b>策略</b> <ul style="list-style-type: none"> <li>計算並揭露產品碳足跡等環境數據</li> </ul> <b>行動</b> <ul style="list-style-type: none"> <li>針對主要產品線發布產品環境報告書，揭露 12 項環境衝擊足跡</li> </ul>	

風險類別		風險描述	潛在財務影響	管理辦法	衍生機會
轉型風險	市場	隨企業氣候變遷意識提升，供應鏈的減碳要求將日趨嚴格，未達標準者可能面臨訂單流失	客戶行為改變導致產品及服務需求下降	<b>策略</b> <ul style="list-style-type: none"> <li>投資研發部門，以創造符合市場需求的產品</li> <li>設定節能目標，規劃綠色專案並追蹤成效</li> </ul> <b>行動</b> <ul style="list-style-type: none"> <li>持續「減量 333 計畫」，致力每年減碳、水、廢 3%</li> <li>推行 ISO 14064 管理系統並進行第三方認證</li> <li>導入如產品生命週期分析、物質流成本會計等工具，檢視潛在節能機會</li> <li>啟動永續基金，運用上年度節能費用作為廠區減量與低碳產品提案的獎勵金，鼓勵各式節能方案</li> </ul>	
	技術	因應法規須導入再生能源及低排放等相關環保技術	應用新製程或新營運模式的成本		
實質風險	立即性	極端天氣事件的頻率與嚴重性加劇，尤其臺灣位於西北太平洋颱風侵襲區域，水災及風災風險增加	員工健康安全受到威脅，人力管理與維護成本增加，致使利潤減少	<b>策略</b> <ul style="list-style-type: none"> <li>發展颱風及水災相關的管理方針，並增加供應商多元性</li> </ul> <b>行動</b> <ul style="list-style-type: none"> <li>根據 ISO14001 建立《風險急難管理方針》</li> <li>分散供應鏈風險，確保關鍵原物料供應無虞</li> </ul>	<ul style="list-style-type: none"> <li>供應鏈多元化及貨源分散，提高物料供應穩定性及風險韌性</li> <li>製程與設備能源效率改善，營運成本下降</li> </ul>
	長期性	營運總部、工廠據點及主要供應商皆位於臨海地區，隨旱澇風險增加，可能影響營運及供貨穩定性	因運輸中斷與原物料供貨不穩定導致產能下降，影響銷貨收入		
		全球暖化持續加劇，將導致辦公室及廠房冷卻費用大幅增加	能源費率增加，生產成本提高	<b>策略</b> <ul style="list-style-type: none"> <li>監測與改善空調效能，制定極端天氣應變計畫</li> <li>導入建築綠化工法，降低室內溫度</li> </ul> <b>行動</b> <ul style="list-style-type: none"> <li>改造或置換高能效的空調與冷卻設備</li> <li>根據 ISO14001 建立《風險急難管理方針》</li> <li>建置與維護 G-HOME 技嘉永續生態屋頂，有效降低最高樓層室內溫度 2.5° C、屋頂表面溫度 25° C</li> </ul>	



### 3.2.4 溫室氣體管理目標與績效

#### 溫室氣體管理目標

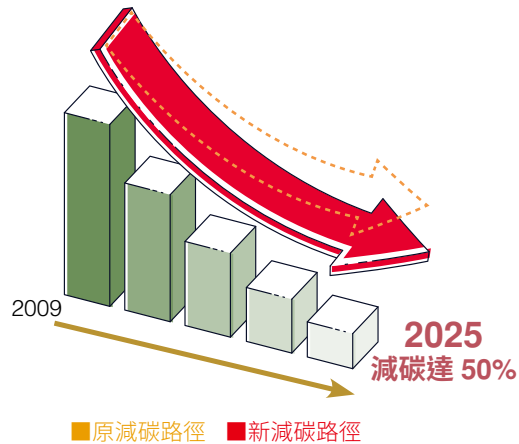
技嘉科技自 2010 年起，每年依循 ISO 14064 執行組織型溫室氣體盤查，並以 2009 年為基準年，訂定至 2030 年以前減碳 50% 的長期減量目標。2016 年起另外設定短期目標「減量 333 計畫」，致力每年須較前一年度減碳、減水、減廢各 3%，透過清楚的目標設定，掌握減碳進程與績效。

由於目前國際上鼓勵企業響應科學基礎目標倡議組織（SBTi）的呼籲，以科學方法制定確實能夠控制全球升溫遠低於 2° C 的減碳目標。技嘉科技雖然尚未公開宣告制訂科學基礎減量目標（SBT），但也引入 SBTi 建議的工具與目標審查標準，檢視現有減碳目標與符合科學基礎減碳路徑之間的差距，經董事會同意後，2020 年將長期目標正式修訂為「2025 年較 2009 年減碳 50%」。

#### 溫室氣體盤查與減量績效

技嘉科技自 2010 年起每年定期進行組織型溫室氣體盤查與外部查證作業，盤查範疇為營運總部、桃園南平廠、中國東莞廠及寧波廠。2020 年，在因應疫情必須調整產線布局，以及宅經濟和遠距工作模式興起帶動的生產量和出貨量增加，導致當年度溫室氣體排放量微幅增加 1.1%，但以長期目標而言，仍較基準年減排達 41.23%。

#### 溫室氣體長期目標調整

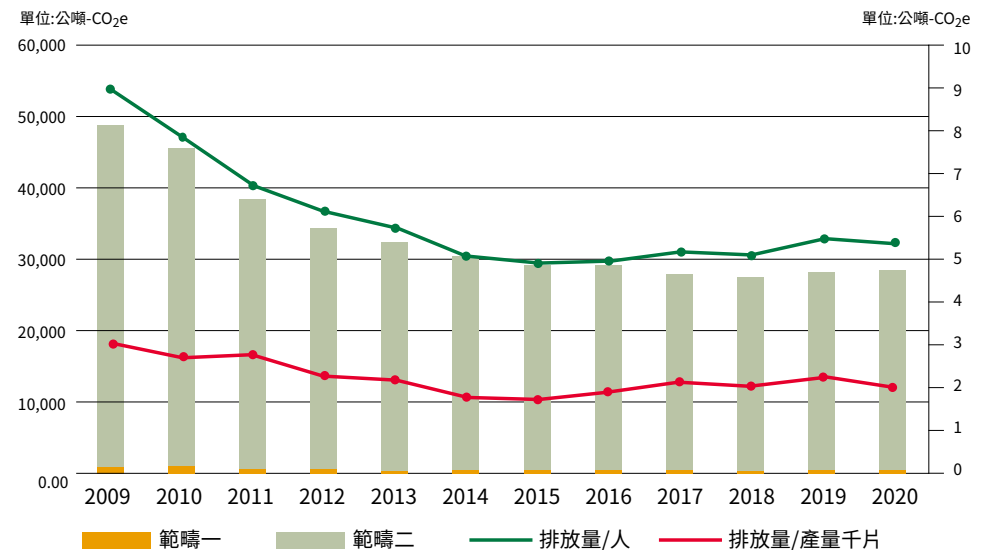


#### 溫室氣體盤查結果

單位：公噸 -CO<sub>2</sub>e

排放範疇		排放總量	對照 ISO 14064-1: 2018 盤查類別
範疇一直接排放		526.02	▪ 直接溫室氣體排放和移除
範疇二外購電力與蒸氣		28,123.84	▪ 輸入能源的間接溫室氣體排放
範疇三 上游	購入零件與服務	801,039.08	▪ 運輸造成的間接溫室氣體排放 ▪ 組織使用產品造成的間接溫室氣體排放 ▪ 使用組織產品造成的間接溫室氣體排放 ▪ 其他來源造成的間接溫室氣體排放
	資本物品		
	其他燃料與能源 相關活動		
	上游運輸與分配		
	營運產出廢棄物		
	商業差旅		
	員工通勤		
範疇三 下游	下游運輸與分配	3,060,977.51	
	產品下游製程		
	產品使用階段		
	產品最終處置		

#### 歷年溫室氣體排放總量與強度



### 參與國際碳揭露專案 (CDP)

技嘉科技自 2010 年起因應客戶要求，每年回覆 CDP 氣候變遷問卷，除了回應客戶及國際期待，亦進一步自我檢核碳管理落實程度，根據評鑑成績與回饋調整碳管理方針，完善管理制度。

2020 年技嘉科技 CDP 評比成績為管理級 B，優於同業與亞洲地區平均分數，自 2016 年起評比的供應商議合評比 (SER) 更首次進入 A-List。隨著國內外對於碳管理的重視度與日俱增，我們將持續加強減碳作為與檢討相對弱項的層面，積極朝低碳科技的目標邁進。

#### ◆ 技嘉科技近 5 年 CDP 表現

		2016	2017	2018	2019	2020
技嘉科技	氣候問卷	B (管理級)	B (管理級)	B (管理級)	A- (領導級)	B (管理級)
	供應商議合評比	B	A-	A-	A-	A
亞洲平均	氣候問卷	N/A	N/A	D	C	D
同業平均	氣候問卷	D	D	D	C	C

## 3.3 責任生產

技嘉科技在產品研發與生產上納入產品生命週期思維，從設計階段即考量材料回收與友善環境，原物料選用上嚴守有害物質控管，產品售出後提供較長的保固期間與維修服務，並開創逆物流服務的循環商業模式，致力實現資源可循環，降低產品的整體環境衝擊。而產品環境衝擊數據的透明化，更是製造商對消費者應盡的義務，因此於 2016 年起，由建立產品碳足跡計算系統起步，逐步發展至發布包含 12 項環境衝擊面向的系列產品環境報告書。產品環境報告書與詳細推動歷程，請參閱[技嘉科技永續發展資訊網](#)。

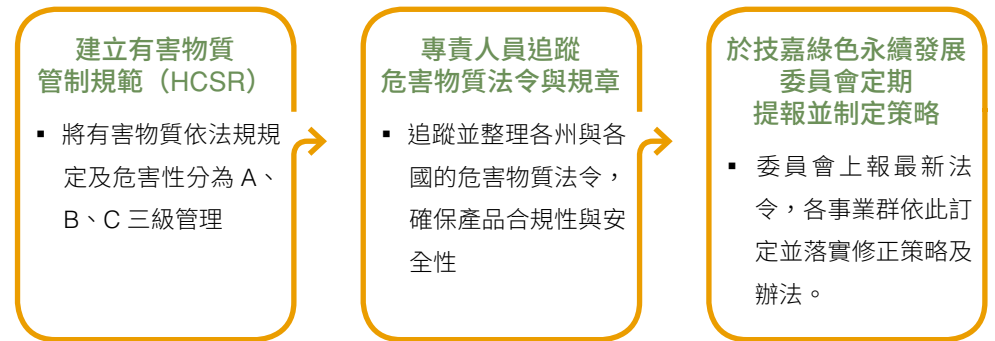
### 3.3.1 友善產品

#### 有害物質管理

確保消費者使用安全且對環境無害的產品是技嘉科技作為生產者的基本原則，我們每季於技嘉綠色永續發展委員會會議中呈報國際有害物質管理標準的趨勢與更動現況，並且及時展開跨部門的因應計畫，訂定回應時限，讓技嘉科技可以在最短時間內確保產品符合最新的法規。

我們建置技嘉科技有害物質管制規範 (Harmful Chemical Substances Requirements, HCSR)，設定 Level A 禁用物質、Level B 限期禁用物質以及 Level C 未來潛在禁用物質三級分等方式，系統性管理高風險物質清單，依危險等級訂定各自因應方案，迅速淘汰禁用物質。

#### ◆ 有害物質管理流程



#### 高效率低耗能的產品設計

技嘉科技在產品生命週期各階段導入的各樣創新材料、技術和縝密的管理機制，促成產品高效能與穩定耐用的卓越表現，也持續邁向以循環經濟為設計核心的零廢棄目標。

自 2007 年起技嘉科技開始推出超耐久主機板，逐步導入節能開關、2 倍銅電路板、耐電流零組件等創新技術，大幅強化主機板穩定性，也延長產品使用壽命。近年來隨著產品功能以及數據處理量的擴增，技嘉科技也著重研發更強勁的散熱技術，以保護機體並維持穩定的運轉效能。

## 友善產品設計

### 降低能耗 提升效率



系列螢幕產品配備變壓器符合美國能源部 (DoE) VI 等級標準和歐盟 CoC 1 級能效規定



系列螢幕產品皆符合歐洲功耗及亮度的能效要求，並配備提醒用戶節能使用的自動彈窗提示



全系列伺服器產品皆採用轉換效率達 80 PLUS 白金級以上的電源供應器

### 卓越散熱技術



Smart Fan 5 智慧散熱系統搭載多點散熱，可根據 CPU 溫度，透過單一介面調控各風扇轉速。複合式接頭也利於搭載技嘉科技水冷散熱裝置，並支援流速監控，讓散熱效率極大化。



第二代直觸式熱導管



第二代 Fins-Array 堆疊式鰭片散熱片



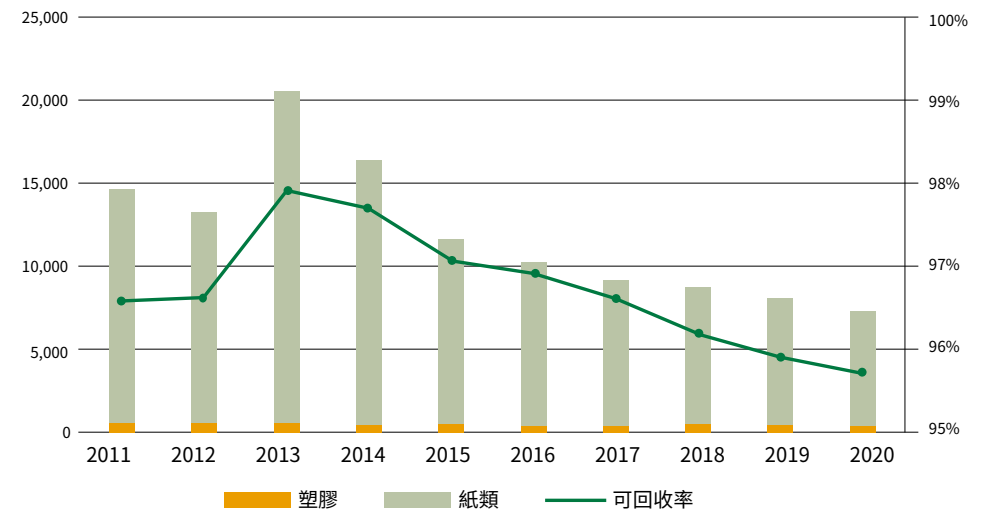
奈米碳背版  
金屬散熱裝甲設計

## 友善包材

技嘉科技持續透過精簡包裝、使用可回收材質、取代原有保麗龍緩衝料等方式，降低包材物料使用與後續產生的廢棄物。我們以 2011 年為始，分析歷年回收率與包材成分，檢視減量目標達成狀況。

### 包材可回收率

技嘉科技以愛地球為初衷，在維持一定保護功能的前提下，盡力避免過度包裝。近 7 年來，產品所使用的包材總重量明顯下降，2020 年技嘉科技包裝材料共計使用紙類 6,959.9 公噸，塑膠 312.6 公噸，總量較 2011 年減少 50.2%。雖因包材紙類用料逐漸減少，導致回收率小幅下滑，然而歷年回收率仍維持在 95% 以上。





### 3.3.2 循環經濟

技嘉科技客戶服務中心一直以來提供消費者完善、高品質的維修方案以及便利回收服務，2018 年，我們更成立子公司百事益國際，將累積超過 20 年的專業板卡維修及客服經驗，以「Mottainai」【1】作為核心理念，建立循環經濟商業模式，將產品售出後的使用乃至報廢階段，皆納入服務範疇，以期能延長產品生命週期，使每項資源發揮最大的價值。

【註 1】：Mottainai 精神：源於日本，是指當一事物失去了它該有的樣子，對此感嘆的心情。後也指對物質、努力和行動的浪費的深切惋惜。

百事益國際的循環商業模式旨在突破線性經濟 3 大困境，其創新而完善的策略和作為，更榮獲 SGS BS 8001：2017 循環經濟第三方認證，且商業模式成熟度受評為「最佳化 (Optimizing) 等級」。

#### 提高二手市場信任度

為了降低消費者對二手產品的疑慮及不信任，百事益國際針對整新品推出獨創的「甜檸檬認證」，經過檢修測試後符合品質標準的產品會取得甜檸檬認證，並提供甜檸檬履歷，讓消費者能夠完整溯源產品歷程，以期解決買賣雙方資訊不對而導致低價的劣品充斥的「酸檸檬市場」，同時也規劃「原廠保證」及「100% 測試通過」標章，更依據產品類型提供「0~6 個月保固」，為消費者提供值得信賴的來源以提升購買意願。



【甜檸檬認證】



【原廠認證】



【提供保固】



【100% 測試通過】

#### 普及責任消費價值觀

百事益國際於其總部成立 G+ 3C Outlet 概念店，儘管全店僅販售整新品及過季品，然而透過店面明亮簡約的設計，希望讓消費者感覺到自己並非購買「次級品」，而是效能不減的重生產品。概念店也設置多個區塊，傳遞永續・循環・珍惜的理念。



G+ 3C  
Outlet 概念店



維修展區



廢棄主機板  
再製雕塑品

2020 年 4 月更擴大推出 G+3C Outlet 跨境電商，與臺灣、中國及其他線上物流通路合作，虛實整合、觸及更多消費者，提升對二手市場的接受度。

## 循環再生電子廢棄物

參照荷蘭環境評估署（PBL）定義的 9R 循環經濟策略【註 2】，百事益國際憑藉專業的翻新整修技術，減少僅部分損壞的電子產品被全機丟棄而造成的資源浪費，主要回應「延長產品及部件生命週期中 R3-R6 及 R8。」

<b>R3 重複使用</b>	將產品尚功能仍完善的料件拆解，作為同型產品的維修用料或替代零件，在維持品質的前提下大幅降低原物料成本及避免資源浪費
<b>R4 維修</b>	將故障或毀損的產品透過維修恢復成良好的狀態，並導入植球、測試、去濕及防潮等設備以穩定提升維修良率達 95%，確實延長產品使用壽命
<b>R5 翻新</b>	藉由重組或維修老舊元件，讓使用過的產品性能升級，經由檢驗認證後再次投入二手消費市場，讓過季品也能成為二手市場的熱銷品
<b>R6 再製造</b>	將產品進行拆解、檢查、清潔並使用回收料件進行必要的更換或修復，讓產品恢復出廠狀態，提供消費者物美價廉的整新品選擇
<b>R8 回收</b>	確立完善的報廢管理系統，將拆解後不堪使用的廢物料、經評估後無法再修復的產品委託合法報廢商處理，確保廢棄環節仍能將汙染降至最低

【註 2】9R 循環策略為：R0 Refuse、R1 Rethink、R3 Reuse、R4 Repair、R5 Refurbish、R6 Remanufacture、R7 Repurpose、R8 Recycle、R9 Recover。

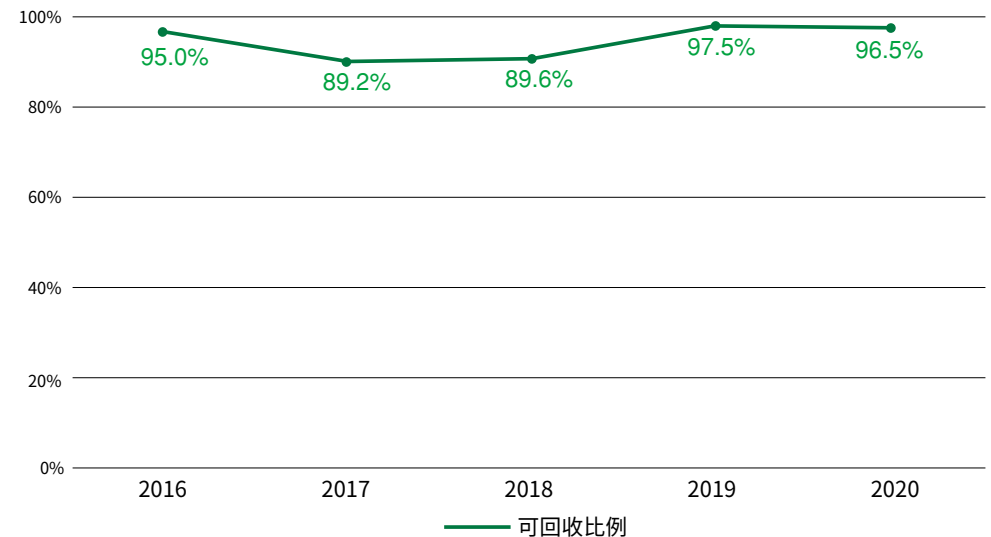
處理的廢棄物重量估計約占臺灣每年電子電器及廢資訊物品回收總量的 3%。

執行方案	成果
維修	全產品送修量 629,910 件，修復取回件數 615,127 件，完修率達 97.6%，共約減少約 586 公噸電子廢棄物。
翻新	全產品翻新量 37,396 件，整新後銷售 11,874 件，其中 6,088 件透過 G+ 3C OUTLET 線上及線下通路售出。
廢棄	消費者提供廢品 29,328 件，全數委託合法廠商進行妥善回收。
再使用	從消費者回收之 29,328 件廢品及百事益主動收購的 142 件廢品中，成功拆解 2,687 件狀況仍良好或可修復的零件，作為整修的用料。

## 產品可回收率與環境衝擊

除了推動循環經濟商業模式與加強末端回收，技嘉科技也致力提高產品可再利用原料比例，在產品報廢階段減輕環境負擔。技嘉科技所生產的主機板原料係以金屬與塑膠為主，合計使用 7,650.35 公噸金屬、1,964.9 公噸塑膠、499.57 公噸玻璃與 368.87 公噸其他原料，平均原料可回收率達 95% 以上。

### ◆ 可回收比例



# 4

## 永續價值鏈



4.1 永續供應鏈	41
4.1.1 供應鏈概況	41
4.1.2 供應鏈風險管理	42
4.1.3 供應鏈議合與溝通	44
4.1.4 衝突礦產管理	47

本章回應重大主題	供應鏈永續管理	衝突礦產
管理方針目的	提高供應鏈品質與貨源穩定性，並透過價值鏈的串聯與合作，深化企業永續發展影響力	承擔企業世界公民角色，共同維護國際人權，落實責任生產
政策與特定行動	<ul style="list-style-type: none"> <li>▪ 頒布《技嘉科技永續採購準則》</li> <li>▪ 追蹤供應商風險並研擬對應方針</li> <li>▪ 依環境與社會準則制定遴選機制</li> <li>▪ 舉辦供應商大會並號召成立「減量・共享・愛地球」聯盟</li> </ul>	<ul style="list-style-type: none"> <li>▪ 導入責任礦產計畫（Responsible Minerals Initiative, RMI），調查第一階供應商 3TG 以及鈷礦使用情況</li> </ul>
目標與標的	<ul style="list-style-type: none"> <li>▪ 逐步增列供應商風險管理面向與研擬應對機制</li> <li>▪ 提高前百大供應商在供應商大會、「減量・共享・愛地球」聯盟的參與率</li> <li>▪ 激勵聯盟成員設立與達到一定減量目標</li> </ul>	<ul style="list-style-type: none"> <li>▪ 逐步擴大衝突礦產供應商調查家數，長期目標供應商執行率達到 100%</li> </ul>
2020 目標達成狀況	<ul style="list-style-type: none"> <li>【●】 落實供應商評鑑與輔導，缺失情況連年改善</li> <li>【●】 2020 年供應商大會共 89 家供應商參與，佔前百大供應商 35%</li> <li>【●】 2020 年共 41 家「減量・共享・愛地球聯盟」供應商響應減量 333 計畫，佔前百大供應商 16%</li> <li>【●】 接近 1/3 聯盟成員碳、水、廢其一減量達 3% 以上</li> </ul>	<ul style="list-style-type: none"> <li>【●】 2020 年衝突礦產供應商調查家數為 463 家，較去年成長 9.2%</li> <li>【●】 2020 年前百大供應商回覆衝突礦產問卷或有宣告與執行的比例達 86%</li> </ul>

【●】 已完成階段性目標    【●】 持續進行中    【○】 尚未執行    【●】 未達成目標



## 4.1 永續供應鏈

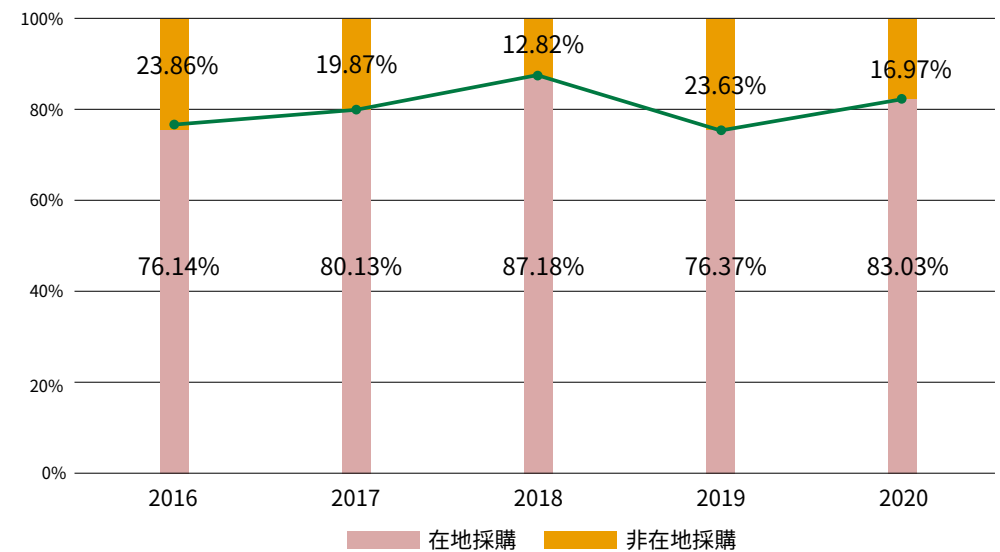
### 4.1.1 供應鏈概況

企業選擇在地供應商不僅落實照顧鄰近社區的社會責任，也可減少因遠程運輸與分配所造成的環境衝擊。2020 年技嘉科技的一階供應商中，92.51% 位於亞洲，美洲佔約 3.74%，歐洲佔約 2.4%。技嘉科技積極落實在地採購，不僅能確保生產效率及持續營運，同時也促進在地經濟發展。



歷年來技嘉科技在主要生產基地（南平廠、東莞廠、寧波廠）在地採購比率皆高於 75%。

#### ◆ 近五年來自在地<sup>[1]</sup>供應商的採購支出<sup>[2]</sup>比例



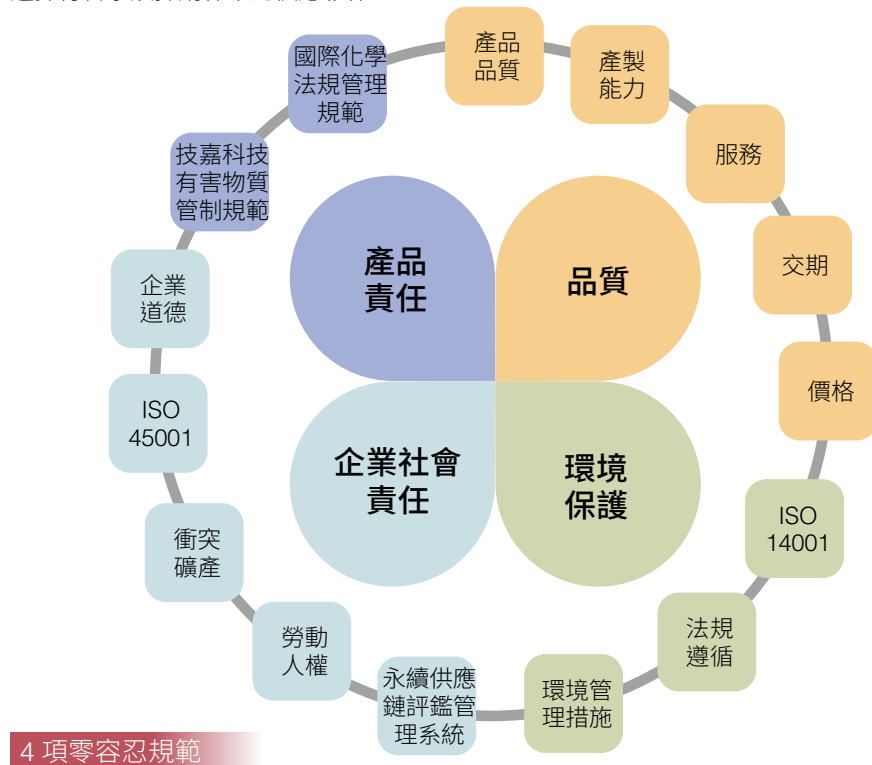
【註 1】當地：進貨產地位於技嘉科技重要營運據點的地區

【註 2】採購支出：以當年度採購金額計算



#### 4.1.2 供應鏈風險管理

2018 年，技嘉科技正式頒佈《技嘉科技永續採購準則》，該準則適用於營運總部、桃園廠區、中國廠區及在臺灣具實質影響力的子公司。我們承諾以負責任商業聯盟（RBA）頒佈的《負責任商業聯盟行為準則》為最高指導原則，訂定 4 大管理面向（15 項子目標）與 4 項零容忍規範以評核供應商風險。遴選供應商時，除品質、交期、服務、成本等基本要求外，更針對環境管理系統、職業安全衛生系統、企業社會責任、有害物質等面向進行調查與規範，堅持選擇符合永續採購標準的供應夥伴。



#### 高風險供應商識別

技嘉科技每年藉由合作前評鑑與分級，將既有及新進供應商分為 A、B、C、D 四級，並進行複評與輔導改善，初步淘汰高風險的 D 級供應商後，每月及每季執行固定評核，確保供應鏈的品質穩定性。

#### ◆ 供應商評選流程與稽核結果



##### 供應商評鑑

根據 4 大面向進行評鑑

- 品質、價格、服務、交期
- 環境管理、職安衛管理
- 品質與國際化學法規管理規範
- 企業社會責任實踐



##### 分級與複評

評選後依總分由高至低，將新供應商訂為 A-D 四個等級

- A：合格廠商
- B：合格廠商
- C：觀察廠商（60 天內改善）
- D：不合格廠商（須於 60 天內進行複評，如複評 C 級以上可列入合作清單）



##### 月、季固定評核

- 持續根據合作狀況按月及按季評比，表現不佳者進行輔導改善或汰換處理。並適時執行廠區及企業社會責任現地稽核
- 依合作情形、退貨狀況及負面新聞等面向進行權重評分，識別出高風險供應商，納入採購考量
- 每年追蹤最新議題與鑑別供應商所在地可能風險，擴大評估範圍以因應局勢變化，穩定供應鏈



##### 年度評比與授獎

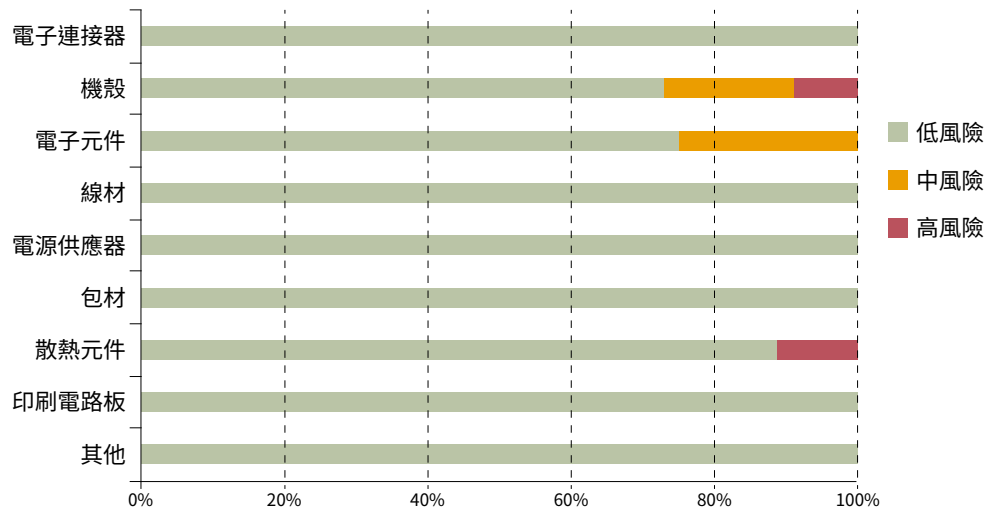
表現優良者頒發年度獎項，技嘉科技設有：

- 「企業永續獎」
- 「卓越夥伴金質獎」
- 「最佳合作夥伴獎」
- 「最佳代理商獎」

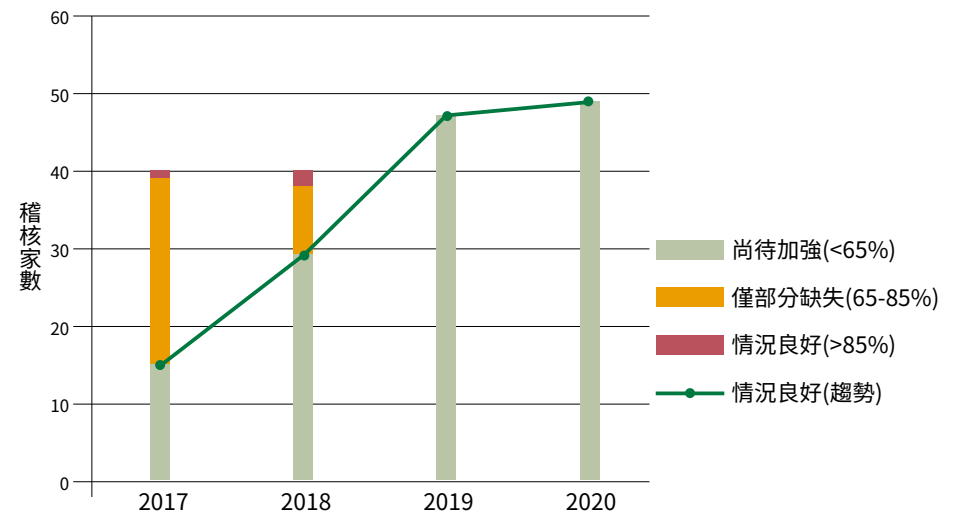
4 項大獎，並公開表揚供應商優良事蹟，彼此砥礪學習

2020 年共針對 49 家供應商進行 RoHS、品質及企業社會責任的稽核，RoHS 與產品品質稽核結果中，中高風險之廠商以品質問題為主，技嘉科技將對其進行輔導，複審是否納入合格供應名單。而在企業社會責任部分，2020 年遵循負責任商業聯盟行為準則（RBA）對供應商進行評鑑，評鑑結果皆為情況良好（得分為 85 分以上），平均分數更達 97.33 分的高分。比較 2017 年至 2020 年的稽核結果，除穩定擴大稽核廠商範圍外，各廠商評鑑分數也逐年提升。在長期的倡議及輔導下，技嘉科技帶領了供應鏈夥伴一同落實企業社會責任。

#### ◆ 品質系統／RoHS 稽核結果

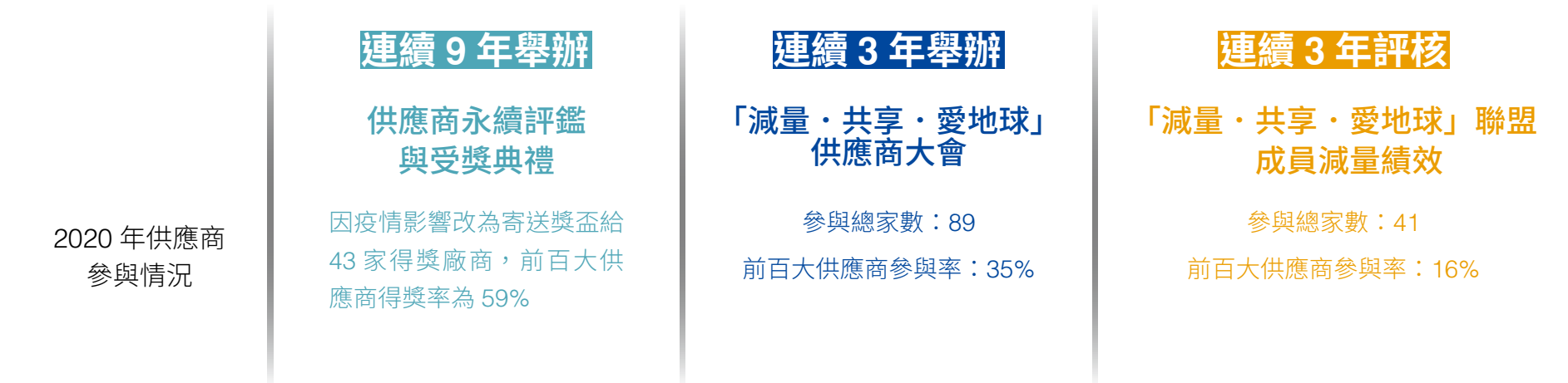


#### ◆ 供應商企業社會責任稽核結果



#### 4.1.3 供應鏈議合與溝通

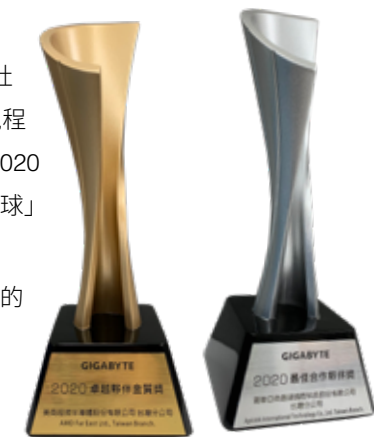
企業永續發展影響力的深化與極大化，有賴整體價值鏈的串聯與合作。技嘉科技透過評鑑、授獎、教育訓練及聯盟關係等多元管道，深化與供應鏈的溝通與交流，致力培養貿易以外的夥伴關係，一同實踐「減量・共享・愛地球」的核心理念。



#### 供應商永續獎

技嘉科技「永續供應商評鑑」流程，首先由供應商針對「企業社會責任管理」、「環境保護」、「勞動人權」、「公平商業行為」、「供應商責任」、「社會／地方貢獻」6 大面向的執行績效進行自我評核，再由永續發展辦公室的供應商評鑑小組以「完整性」、「合理性」、「認知程度」與「重視程度」的 4 大面向進行公正遴選，並於供應商尾牙中公開頒予優良夥伴獎項，期望透過年度授獎形塑廠商間的良性競爭，追求更卓越的永續績效。2020 年雖因為疫情停辦供應商尾牙，技嘉科技仍然致贈獎盃，感謝這一年來供應商夥伴的支持與協助，並期許未來能繼續攜手實踐「減量・共享・愛地球」的願景！

除了贈予獎項，我們也透過採購行為鼓勵供應商實踐企業社會責任，2020 年技嘉科技向參與永續供應商評鑑廠商採購的金額約佔總體採購的 57.7%，未來我們也將努力提高採購占比，強化供應商落實永續行動的誘因，建構生生不息的永續供應鏈。



### 供應商大會

全球針對企業及產品的環保政策日益嚴格，驅使將環境友善理念融合進商業模式或產品設計的作為愈發重要。因此 2020 年技嘉科技透過供應商大會，邀請永續領域先進，以及推行循環經濟的百事益國際總經理蒞臨分享，與在座的業務、CSR 相關人員及管理階層，一同探討學習綠色經濟、循環經濟的趨勢與實務作法。未來技嘉科技也將持續擴大宣導，確實協助建立供應夥伴的永續知能。

### 減量・共享・愛地球聯盟

技嘉科技於 2016 年啟動「減量 333 計畫」，制定每年減碳、減水與減廢各 3% 的目標，並且致力於種樹育林，恢復地球的生態多樣性。同時，我們也廣邀供應商夥伴加入「減量・共享・愛地球聯盟」，與我們一起實現「減量 333」的目標，也期待減量成效已十分顯著的供應商夥伴分享經驗，相互學習砥礪，共促供應鏈整體減量。

### 9/24 減量・共享・愛地球聯盟 供應商大會



- 大會議程
- 「減量・共享・愛地球」聯盟分享
  - 疫情下的循環經濟與綠色金融
  - 循環經濟浪潮下的逆流規劃

### ◆ 「減量・共享・愛地球聯盟」倡議狀況

2020 年願意成為減量 333 聯盟夥伴 **41** 家

CO<sub>2</sub>

有具體減碳目標

**43.9%**



有具體減水目標

**46.3%**



有具體減廢目標

**53.7%**

成為種樹夥伴  
**40** 家





### 「減量・共享・愛地球聯盟」減量狀況

聯盟成立後，技嘉科技於 2018 年正式啟動調查聯盟成員碳、水、廢的減量狀況，戮力落實聯盟減量核心價值，並且透過描繪總體減量趨勢，制定更切實的未來策略。2020 年我們持續進行前一年度的減量數據統計，統計對象為倡議夥伴及技嘉科技本身共 42 家企業，統計 2019 相較前一年度減量達標家數如下表。



### 減量狀況分析結果說明

- 減碳及減水達標家數約佔 1/3，平均減幅約 1~5%；而廢棄物平均減幅達 10% 以上。
- 供應商減量未達標的原因包括該年度訂單及產量提升，導致能資源使用量增加，其中產量提升的供應商雖然直接減量未達標，但以減量強度（排放量 / 營收）評估仍有機會達標。

承襲技嘉科技「運綠台灣・千里足夢」的環島拾廢活動，今年我們也號召供應商夥伴一起加入撿拾垃圾、為地球除廢的行列。

**地點：桃園白玉海岸 日期：2020 年 8 月 15 日**

**參與家數：18 家 總計清除垃圾量：621.14 公斤**

用淨灘愛地球

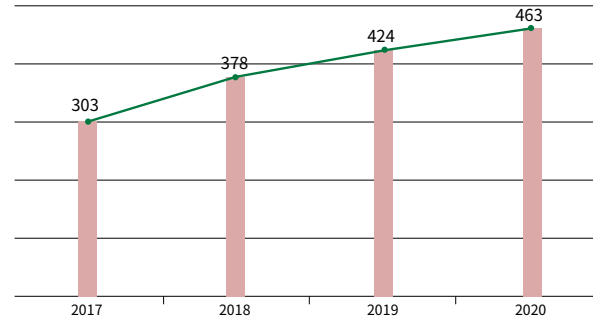


2021 年技嘉科技將繼續推動永續供應鏈，除持續透過淨灘活動凝聚彼此的向心力，也將繼續辦理第四屆「減量・共享・愛地球聯盟」大會，期待更多供應商夥伴加入聯盟倡議以擴大減量效益，並同步邀請 2020 年度表現傑出的供應商夥伴進行分享，期許促進各供應商夥伴間交流及減量效益。

#### 4.1.4 衝突礦產管理

◆ 近 4 年衝突礦產調查家數

錫、鎢、鉭、金 (3TG) 礦產是電子產品中不可或缺的原料，然而這類礦產可能來自強迫勞動、童工開採或武裝衝突的地區，使用來自衝突地區的礦產為原料，等於間接壓迫與傷害當地人權及生存條件。因此技嘉科技導入 RBA 轄下的責任礦產計畫



(Responsible Minerals Initiative, RMI)，調查第一階供應商 3TG 礦產的使用情況，並透過衝突礦產報告模板 (CMRT) 逐步溯源，進一步管理至原料端，共同維護世界人權價值。

2019 年 RMI 開始將鈷礦納入衝突礦產調查範圍中，技嘉科技也隨即實施鈷礦調查，並藉由持續傳達對於衝突礦產呈報的重視，每年擴大調查範圍。今年前百大供應商衝突礦產管理執行率為 86%，我們將持續以供應商執行率 100% 為目標，向供應商執行輔導與要求。

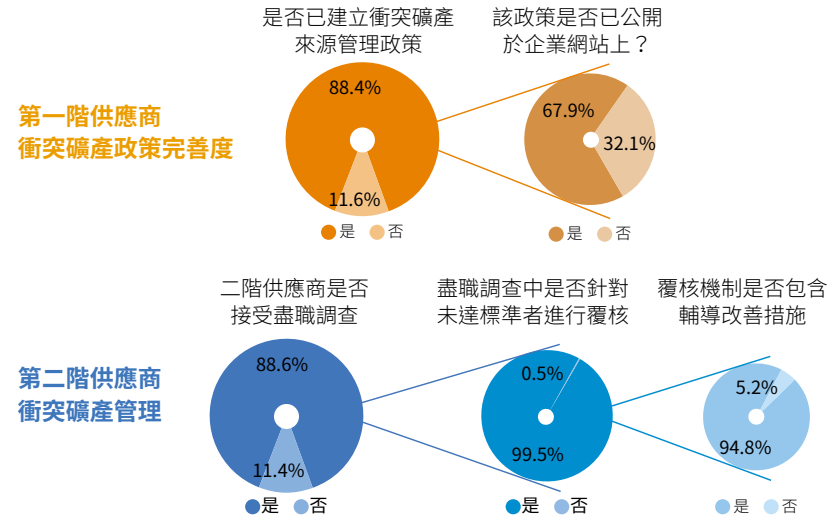
#### 3TG 金屬

我們進一步針對 CMRT 表的回覆進行統計分析，瞭解各供應商衝突礦產實際管理情形，並透過其對下游的規範與要求，勾勒出第二階供應商衝突礦產的使用與管理狀況。我們首先檢視全體供應商衝突礦產管理政策的完善度，並另外篩選出 158 家於產品或製程中，確定使用源於 Covered Countries 的 3TG 金屬的高風險供應商，檢視其管理政策的完整性，以利規劃更即時的管控措施。分析結果顯示，高風險供應商中僅有 2 家尚未制定明確的衝突礦產管理政策以及針對供應鏈進行盡職調查，技嘉科技已掌握確切名單，並研擬後續的追蹤機制。

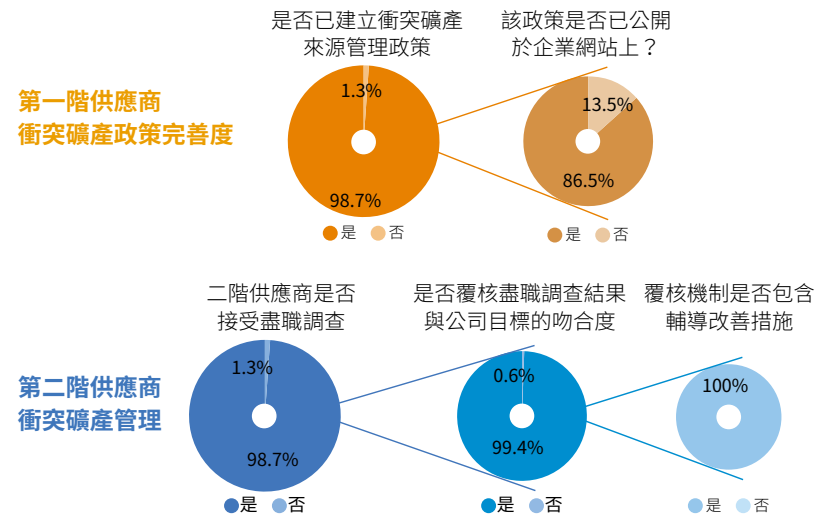
#### 鈷礦

2020 年調查的一階供應商中有 353 家回覆鈷礦調查情形，僅 91 家實際於產製過程中使用鈷礦，且當中已有 56 家 (61.5%) 建立鈷礦來源管理政策。鈷礦目前使用程度尚未如 3TG 金屬廣泛，但我們仍將持續擴大鈷礦調查範圍，杜絕衝突礦產所造成的人權壓迫。

◆ 全體供應商衝突礦產管理狀況



◆ 有使用源於 Covered Countries<sup>[1]</sup> 3TG 金屬的供應商管理狀況



【註 1】 Covered countries：剛果民主共和國與其毗鄰地區

# 5

## 幸福職場



5.1 人力管理與培育	49
5.1.1 健全人力結構	49
5.1.2 選才與留才之道	50
5.2 勞工人權與勞資關係	55
5.3 職業健康安全	56
5.3.1 環境安全與衛生	56
5.3.2 健康樂活職場	59

本章回應 重大主題	人才培育與留才（自主揭露）	勞資關係／人權、平等與多元化 （自主揭露）	職業健康安全
管理方針 目的	使每位員工任職於適合的崗位，建構多元而平衡的人力組成，提升職場幸福感、凝聚職場向心力與培養職場動能	力求組織正義、尊重多元平等、嚴守零歧視、反暴力和無騷擾，建立落實人權保護的職場文化	訂定完善環境安全衛生管理措施，建構友善與健康的職場環境
政策與 特定行動	<ul style="list-style-type: none"> <li>根據三大主軸訂定教育訓練流程</li> <li>設定績效檢核流程，確保公平薪資，每年依職級和職等調薪 0~4%，基層員工給予較高調薪幅度</li> </ul>	<ul style="list-style-type: none"> <li>發布《企業行為準則》針對勞工人權進行界定與規範</li> <li>建立多元勞資溝通管道，並依法規每 3 個月召開勞資會議</li> </ul>	<ul style="list-style-type: none"> <li>各營運據點訂定《職業安全衛生管理計畫》、《健康管理計畫》及母性保護措施等職安衛管理方針</li> <li>取得運動職場認證、推出家庭友善方案，營造運動風氣與建立幸福企業</li> </ul>
目標與標的	<ul style="list-style-type: none"> <li>每年檢視公司發展策略與員工需求，提供對應教育訓練資源</li> <li>維持適當的間接人員離職率，穩定公司人力資源基礎</li> </ul>	<ul style="list-style-type: none"> <li>無發生性騷擾與歧視的案例，及人權申訴案件</li> </ul>	<ul style="list-style-type: none"> <li>100% 作業場所的整頓清潔，評鑑成績月均達 70 分以上</li> <li>職業災害發生件數為 0 件</li> <li>職業病發生件數為 0 件</li> <li>每年至少舉辦健康促進講習與活動各 2 場</li> <li>消防火災事件為零、降低各類安全事件發生機率</li> </ul>
2020 目標 達成狀況	<p>【●】 因應 AI、IoT、5G 科技發展，以及新冠疫情，推出系列講座，2020 年共舉辦 21 場</p> <p>【●】 2020 年臺灣營運據點間接人員過去三年平均離職率為 1.06%，年度變動率小於 1%</p>	<p>【●】 2020 年技嘉科技未發生性騷擾與歧視的案例，亦無人權申訴的案件。</p>	<p>【●】 2020 年營運總部職業災害件數為 1 件</p> <p>【●】 2020 年廠區職業災害件數分別為南平廠 2 件、寧波廠 3 件</p> <p>【●】 2020 年員工無發生任何職業病</p> <p>【●】 2020 年臺灣地區健康促進活動皆大於 2 場</p> <p>【●】 2020 年無發生任何火災事件，推動避難防災宣導達 22 場次</p>

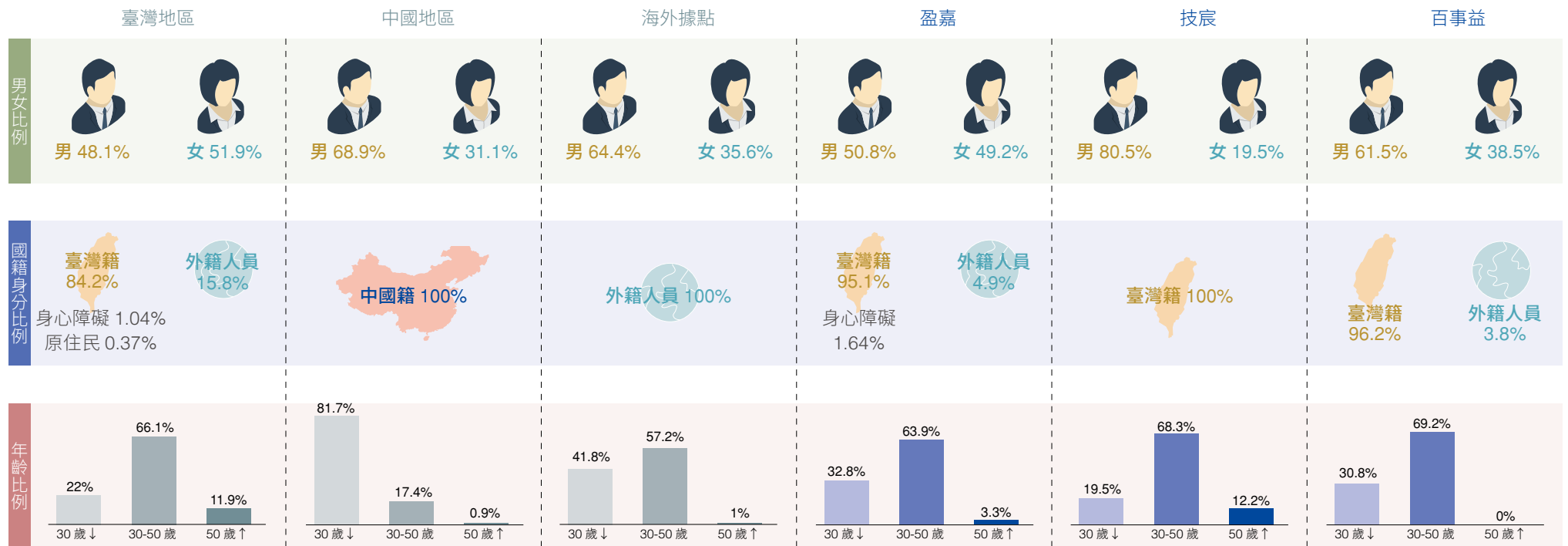
【●】 已完成階段性目標    【●】 持續進行中    【○】 尚未執行    【●】 未達成目標

## 5.1 人力管理與培育

### 5.1.1 健全人力結構

技嘉科技深知合適人才對於公司發展的重要性，也致力於使每位員工任職於適合的崗位，發揮專長、創意與潛能。透過與公司發展主軸緊扣的政策，確實傳達企業文化與未來策略和展望，並藉由嚴謹的選才與育才，建構多元而平衡的人力資源結構，凝聚職場向心力並培養職場動能。

本節計算數據中，臺灣營運據點係指營運總部和南平廠，中國地區係指東莞廠和寧波廠，子公司係指在臺灣地區具實質影響力的盈嘉科技、技宸及百事益國際 3 家公司，人數計算為 2020 年 12 月 31 日當日在職人數。



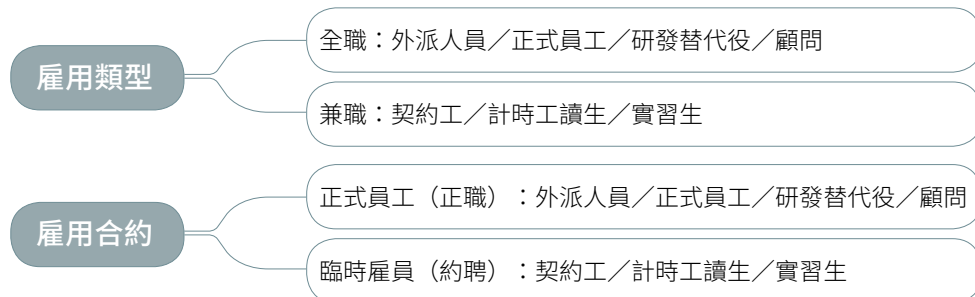


#### ◆ 依雇用合約及類型分類的員工總數

單位：人

雇用 類型		臺灣營運據點		中國地區		海外據點		子公司					
		男	女	男	女	男	女	盈嘉		技宸		百事益	
								男	女	男	女	男	女
雇用 合約	全職	1,275	1,385	1,245	610	849	466	31	30	33	8	16	10
	兼職	20	13	916	366	17	13	0	0	0	0	0	0
雇用 合約	正職	1,275	1,385	1,245	610	849	466	31	30	33	8	16	10
	約聘	20	13	916	366	17	13	0	0	0	0	0	0

技嘉科技雇用類型與合約的定義如下：



#### ◆ 新進員工比例

單位：人

	臺灣營運據點		中國地區		海外據點		子公司					
	男	女	男	女	男	女	盈嘉		技宸		百事益	
							男	女	男	女	男	女
30 歲以下	121	87	3,678	1,401	87	35	4	8	12	3	1	3
31~50 歲	61	67	174	188	35	39	4	10	3	2	0	2
50 歲以上	5	0	1	2	0	0	1	0	0	0	0	0
新進率	12.91 %	10.17 %	70.34 %	61.98 %	11.23 %	15.55 %	20.45 %	28.57 %	39.47 %	31.2 %	14.29 %	38.46 %

#### ◆ 離職員工比例

2020 年離職人員中，自願離職佔比 95.8%，離職原因以進修、升學、職涯發展為主，其次為須照顧家人等家庭因素。

單位：人

	臺灣營運據點		中國地區		海外據點		子公司					
	男	女	男	女	男	女	盈嘉		技宸		百事益	
							男	女	男	女	男	女
30 歲以下	76	61	3,703	1,532	91	34	2	6	10	2	0	2
31~50 歲	75	55	225	219	50	46	11	21	2	5	0	2
50 歲以上	6	15	1	1	0	0	0	2	0	0	0	0
新進率	10.81 %	8.58 %	64.55 %	64.39 %	14.95 %	13.72 %	29.55 %	49.15 %	26.67 %	46.67 %	0.00 %	28.57 %

【註 1】中國地區人員流動率偏高主因為寒假工及學生合同到期離廠、春節前人力離職返鄉及請假者眾多，同時增加人力招聘所致。

【註 2】新進員工總數包含直接人員與間接人員

### 5.1.2 選才與留才之道

技嘉科技訂定清楚的基礎選才標準，依據各事業群及部門的發展重點，找尋跨國、跨領域的多元人才。我們也十分重視青年世代的培力，與大專院校建立產學合作專班、長期舉辦產品設計賽，提供學子發揮所學及創意的優良舞台，拓展青年職涯規劃視野以及增強實務經驗。技嘉科技 2020 年共錄取 7 位臺北科技大學學生進入公司實習。

建構完善的福利和培訓制度，是吸引與重視人才的另一項重點，技嘉科技以員工需求和發展為重心，提供優於法令的福利、假期和多元的課程與激勵制度，讓每一位技嘉人皆能充分實現自我，並貢獻社會。

## 前瞻性的員工教育訓練

在人才的培育方面，技嘉科技期待帶領員工一同站上巨人的肩膀，以更宏觀的視野與更細膩的理解，掌握公司未來願景及現有成果。並鼓勵員工透過自習、外訓的方式，增進自身職涯知識庫，並適時舉辦分享會議，使員工間得以教學相長、砥礪學習。除了在職員工訓練，技嘉科技也依據各營運地點與廠區的特殊性，考慮不同職務所需要的基礎知識和觀念，給予新人專門訓練課程，協助新進員工快速適應工作與環境。



每年人力資源部綜合科技趨勢及公司未來發展方向，規劃內部訓練課程，以及針對職涯發展、工作管理等職場軟實力的培育，精選系列文章，不僅在職涯發展和自我管理技巧上助員工一臂之力，也協助具象化整體目標與展望，提高單位和同仁之間的凝聚力。2020 年共舉辦 21 場講座及活動，精選品質意識、人資大補帖、成功職涯、職場最前線和 5G 啟航 5 大面向共 45 篇文章，供應同仁充足的養份，建構屬於自己以及團隊的美好未來。



#### ◆ 員工平均教育訓練時數

單位：小時

	臺灣地區										中國地區			
	營運總部		南平廠		盈嘉		技宸		百事益		東莞廠		寧波廠	
平均訓練時數	男	女	男	女	男	女	男	女	男	女	男	女	男	女
依性別	7.06	6.42	19.20	7.17	4.13	4.11	5.29	3.08	30.66	10.70	1.18	1.09	5.24	5.37
依地區	6.82		10.16		4.12		4.72		21.71		1.15		5.28	
依職級 - 管理職	7.30	6.23	18.95	6.56	3.85	4.41	6.17	3.00	28.50	6.41	1.18	1.10	4.89	4.63
依職級 - 專業職	6.66	7.03	19.86	22.39	4.44	2.13	4.31	3.17	33.44	25.00	1.17	1.05	12.65	14.85

## 穩健薪資結構

技嘉科技的給薪制度依據每位員工的職級、學經歷、年資等條件及公正的績效評核結果作核定，確保薪資如實反應員工的貢獻，2020 年技嘉科技陸續於盈嘉科技和百事益國際兩間子公司導入績效評核制度，並將逐步推動至所有子公司。基本薪資之外，技嘉科技也設置多元獎勵福利，如年資獎、專利獎、季獎金與績效獎金等，用以鼓勵表現優異的員工，同時刺激內部量能，讓全體員工得以共享公司發展成果。

### ◆ 年資服務與專利獎



#### 感謝同仁付出

- 退休人員平均服務年資 17 年
- 504 位同仁獲頒 5 年以上年資服務獎



#### 嘉獎創新方案

- 109 位同仁獲頒專利獎

### ◆ 員工參與期末稽核比例

營運據點	臺灣地區										中國地區			
	營運總部		南平廠		盈嘉		技宸		百事益		東莞廠		寧波廠	
	男	女	男	女	男	女	男	女	男	女	男	女	男	女
管理階層	100%	100%	69.29%	78.05%	100%	100%	尚未導入 績效稽核系統		100%	100%	34.43%	58.97%	19.61%	30.30%
一般員工	100%	97.34%	63.50%	15.25%	100%	100%			100%	100%	2.02%	1.13%	0.67%	0.47%

下列人員不參與期末考核，故未列入上表統計範圍：

1. 8 職等以上高階主管
2. 計時工讀生、生產技術員、作業員等 1 職等人員
3. 到職未滿 3 個月的新進人員

### ◆ 基層員工平均薪資與當地最低工資比率

地區	臺灣地區										中國地區			
營運據點	營運總部		南平廠		盈嘉		技宸		百事益		東莞廠		寧波廠	
	男	女	男	女	男	女	男	女	男	女	男	女	男	女
薪資與當地最低工資比率	1.13	1.16	1.19	1.07	1.79	1.66	2.00	1.58	1.58	1.56	1.43	1.44	1.42	1.42
2020 當地最低薪資	23,800 元 (NTD)										1,720 元 (RMB)		2,010 元 (RMB)	

註 1：薪資基數為不包含獎金、加班費、津貼的基層人員全職薪資



◆ 男女薪酬【1】比率與營運據點調薪幅度

職級 [2]		臺灣地區										中國地區			
		營運總部		南平廠		盈嘉		技宸		百事益		東莞廠		寧波廠	
		男	女	男	女	男	女	男	女	男	女	男	女	男	女
管理職	高階主管	1.24	1	尚無女性員工		尚無女性員工		尚無女性員工		尚無女性員工		1.14	1	1.01	1
	一般主管	1.04	1	1.17	1	1.27	1	1.38	1	1.21	1	1	1	1.05	1
專業職	資深工程師	1.38	1	尚無女性員工		尚無女性員工		尚無女性員工		尚無女性員工		尚無女性員工		尚無女性員工	
	一般工程師	1.02	1	1.34	1	1.08	1	1.43	1	1.06	1	1.07	1	1.03	1
過去三年 平均薪資 [3] 調幅		4.1%		3.6%		3%		3%		3%		5.3%		無	

【註 1】薪酬：全職人員薪資（含獎金、加班費、津貼等） 【註 2】職等：高階主管（職等 M06 以上）；一般主管（職等 M01-M05）；資深工程師（職等 P06 以上）；一般工程師（職等 P01-P05）

【註 3】平均薪資：包含本薪、生活津貼與伙食津貼等，未含年度獎金。

完善員工福利與退休計畫

技嘉科技建構妥善福利制度，替員工架起最完整的支持網，並成立聯合職工福利委員會，為員工制定實際且有感的福利政策與優惠活動，提升職場幸福感。

完善保險計畫	法定保障	勞工保險及全民健康保險
	額外保障	團體綜合保險包含：壽險、意外險、醫療險、重大疾病險等，增加員工整體保障
退休金	法定提撥	依「勞動基準法」及「勞工退休金條例」提列勞工退休準備金負債，並成立「職工退休準備金監督委員會」名義存入員工退休基金專戶
	額外給予	給予退休慰問金及舉辦榮退儀式
生活福利金	除基本的三節獎金外，也發放員工生日禮金和旅遊補助，每年更提供定額點數，讓員工自由選購公益產品、小農產品等	
生活補助金	提供生育、住院、喪葬、結婚、教育補助和急難救助金	
商品特惠活動	公司定期與各餐廳與廠商簽約，提供技嘉員工優惠價格，並與健身中心、托幼所等簽署特約店家，照顧員工身體健康與親職需求	
社團、休閒活動	技嘉科技內部設有運動、舞蹈、環境服務、親子、手工藝類的社團，供員工多方發展興趣與強健體魄	

## 5.2 勞工人權與勞資關係

### 職場人權承諾與行動

臺灣雖因非聯合國會員而無法成為國際人權公約的「締約國」，然依舊透過國內施行法，將核心人權公約納入現行法案中。技嘉科技也同樣自發遵守國際人權公約，在企業行為準則中明定「力求組織正義、尊重多元平等」、「零歧視、反暴力、無騷擾」的職場準則，建立落實人權保護的職場文化。（技嘉科技的職場人權守則請參閱[技嘉科技企業行為準則 CH2 平等安全的工作環境](#)）

人權承諾	實際行動
<b>人才包容與不歧視</b>	<ul style="list-style-type: none"> <li>於企業行為準則明定：員工招募與升遷等不因種族、性別、年齡、膚色、性向、語言、宗教、黨派、籍貫、國籍、身心障礙與婚姻狀況有所區別。</li> <li>技嘉科技臺灣據點與盈嘉科技皆依照衛福部《身心障礙者權益保障法》規定僱用 1% 以上的身心障礙人員。</li> <li>2020 年技嘉科技未發生人權申訴的案件。</li> </ul>
<b>性別友善職場</b>	<ul style="list-style-type: none"> <li>訂定《工作場所性騷擾防制作業指導書》，如技嘉科技的員工感覺正遭受其他同事、公司合作方員工，或公司經銷商的員工遭遇歧視、騷擾或暴力，皆可向主管或人力資源部反應，並由人資進行不公開調查，盡力保護當事人。若經舉報查明屬實，個人將受紀律處分，情節嚴重者將可能解雇。2020 年技嘉科技未發生性騷擾與歧視的案例。</li> <li>規劃職場母性健康保護計畫，並設置哺乳室等親善設施（詳細執行狀況請參閱 5.3.2 健康樂活職場）</li> </ul>
<b>公正薪資</b>	以公開透明的績效評核為薪資給付標準，並且各營運據點給薪皆高於當地法定最低薪資
<b>不雇用童工</b>	於任用管理辦法明定不得僱用未滿十五歲之員工，及十五歲以上未滿十六歲之童工

### 暢通的勞資溝通管道

勞資雙方良好的溝通建立於互信且互助的基礎上，技嘉科技雖無設立工會，但每年皆透過實體勞資會議、處級主管座談、線上文章宣導及年度問卷調查等途徑，增進勞資雙方互動，建立順暢的勞資溝通平台。

#### ◆ 技嘉科技勞資溝通管道

溝通管道	年度溝通成效	年度溝通重點（摘錄）
<b>勞資會議</b>	依法規一季舉行一次勞資會議	1. 追蹤勞工法規，修正內部管理辦法 2. 調高福利購物點數與獎學金等員工福利 3. 落實異常工作負荷者促發疾病預防計畫 4. 增設加班專用打卡設備，精準管理延長工時
<b>內部員工網站</b>	—	內部重要訊息 活動宣傳
<b>內部電子刊物「GIGA, HI !」</b>	98 篇	各項公司活動報導 講座精彩回顧
<b>人力資源網站</b>	分享 45 篇職涯相關文章 年度網站瀏覽人次 122,416 次	引導員工了解公司發展方向 提供員工職涯發展資訊
<b>員工留言板</b>	—	設立使用規則與審核機制，杜絕人身攻擊、流言傳播等狀況，並讓員工依照個人需求提出問題或張貼留言
<b>員工意見調查</b>	營運總部每年執行 1 次 南平廠按月執行，2020 年因疫情影響減少調查頻率，共執行 7 次 中國廠區不定期執行	針對醫務、保全、清潔等公共服務實施員工調查，持續健全公司軟硬體的設備及服務

## 5.3 職業健康安全

### 5.3.1 環境安全與衛生

技嘉科技營運總部及桃園南平廠、中國東莞廠已取得 ISO 45001：2018 職業安全衛生管理系統驗證，寧波廠也已規劃於期限（2021/3）前由 OHSAS 18001 轉入 ISO 45001。技嘉科技職業安全衛生管理系統管理範圍涵蓋員工、進入場所的人員以及在工作場所附近可能影響組織活動的人員。為有效落實管理計畫，皆於各事業群設立固定的環安衛窗口。目前技嘉科技的職業安全管理計畫可細分為 16 項，於職場硬體檢測、作業標準訂定與教育訓練、健康促進、災害應變和各項計畫績效評估等，執行年度管控與稽核。

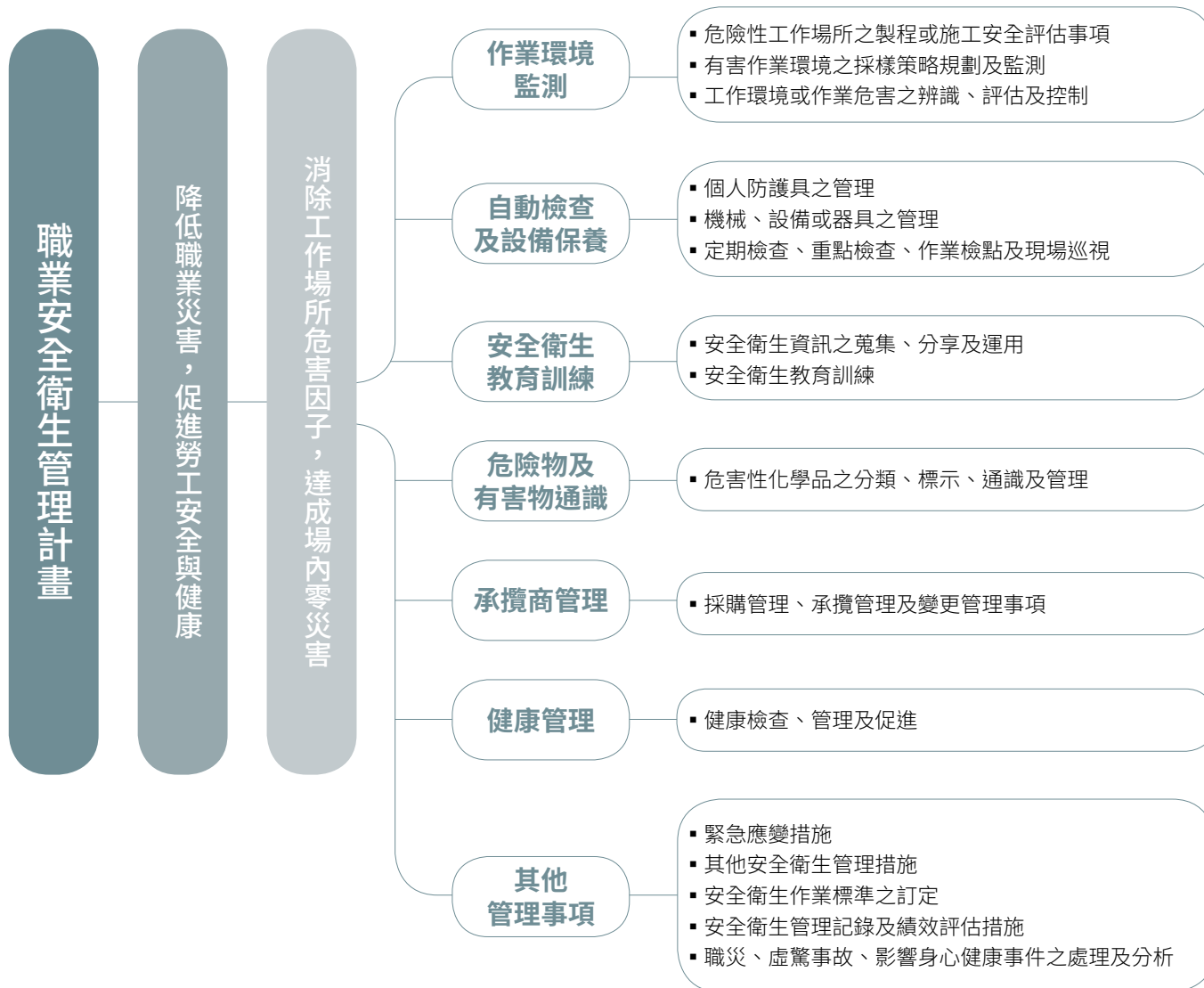
技嘉科技臺灣營運據點的職業安全衛生委員會由集團總營運管理中心及各事業群和子公司的主管與超過委員會 1/3 的勞方代表組成，每 3 個月至少召開 1 次會議，針對職業安全衛生管理政策提出建議，並對各項執行計畫進行審議與監督。

#### ◆ 職業安全衛生委員會組成

單位：人

	營運總部	南平廠	東莞廠	寧波廠
勞工代表	8	11	12	10
名冊人數	21	33	33	36
勞方占比	38.1%	33.3%	36.36%	27.78%
未受臺灣地區法令規範				

#### ◆ 職業安全衛生管理政策



## 職業安全衛生管理作為與成效

### 作業環境監測

依各單位工作型態，鑑別其可能面臨的有害物質及環境問題進行監測，分為化學性監測（如異丙醇、錫、輻射及 CO<sub>2</sub> 濃度等）與物理性監測（噪音、照明等），技嘉科技透過穩定的檢視流程，即時制定改善方案，積極落實作業環境安全防護。

### 自動檢查及設備保養

技嘉科技針對高壓氣體容器、局部排氣裝置、恆溫恆濕設備等五大面向，每年進行自動檢查與保養，確保設備穩定運作，也維護作業人員安全。

### 安全衛生教育訓練

公司安全教育訓練分為兩大面向—基礎安全衛生訓練（含初訓與複訓）及避難防災訓練，建構員工對環安衛與相關政策的基礎知識，再藉由日常宣導和演練，訓練員工在遭遇緊急狀況時能即時處理、通報和動員，降低人員傷亡與財產損失。



技嘉科技自主提高 CO<sub>2</sub> 容忍濃度標準，目標各樓層區域的工作環境二氧化碳濃度由法訂 5,000ppm 降至 1,000ppm 以下。



因伺服器產品劇增，產品驗證實驗室測得環境噪音 88.3dB，雖未超過法規標準 90dB，我們仍積極主動改善，為實驗室辦公桌座位全面加裝吸音棉和隔板等，幫助降噪

7~11dB，同時針對長期於高噪音區域工作的同仁進行聽力檢測和衛教宣導。



「唯有足夠熟悉每個動作，才能在危急時刻即時應變，遠離傷亡。」技嘉科技秉持此堅持，除了靜態講座傳達的避難防災知識，更重視實體避災演練。近來年，臺灣發生幾起嚴重火災事件，我們也以此為鑑，逐步強化員工消防安全教育訓練、規劃系列防災措施，不僅針對消防編組人員實行更紮實的培訓，也將教育訓練擴大至全體員工。此外，技嘉科技也是新北市政府企業防災專案的一員，2020 年捐贈防災通訊設備給新店區公所，並支援新北市德安里防災訓練，響應與落實全民防災。

課程場次與出席情況		
	臺灣營運據點	中國廠區
基礎安全衛生訓練	20 場次／ 884 人次	9 場次／ 377 人次
避難防災訓練	13 場次／ 2,899 人次	10 場次／ 1,696 人次



- 訂定 12 月為「消防安全月」，發送 EDM、海報等文宣傳達防災正確觀念
- 教育訓練群體擴大至全體員工、並新增水帶操作，加強實際應變能力
- 消防逃生演習設置起火情境、增加煙霧模擬等火場實境條件，提高演練務實性
- 營運總部實施逐樓層消防安全教育講習，配合不同樓層的人員和空間配置特性，提供最切實的消防知識，全程為期 6 天（6/12 ~ 7/1），共進行 20 場、教育時數達 13.5 小時，共 1,080 位員工受訓，參加比例達 87.5%



### 危險物與有害物通識

環安衛部門於每年稽核公司化學品及危害物質存放位置與標示狀況，製作分布地圖並著手改善缺失。另外，提供高風險員工有害物質作業管理、有機溶劑及化學品通識課程，以及針對作業主管的訓練，強化員工辨識敏銳度，遠離潛在化學品傷害。

### 承攬商<sup>[1]</sup> 管理

技嘉科技要求每位承攬商簽署《承攬商管理作業指導書》，宣導基本注意事項，另外針對位於侷限空間或為特殊作業的勤務訂定指導書，於承攬商入廠時予以教育，每月也進行承攬商職業災害調查。2020 年承攬商發生 2 起職業傷害。

【註 1】技嘉科技的承攬商含餐廳廠商、保全、清潔及長期入廠人員。

### 健康管理

請參考 5.3.2 健康樂活職場

### 職業傷害與災害統計

技嘉科技 2020 年在營運總部及三個廠區共發生 8 起須申報的職業災害，檢視發生的原因多為通勤時發生的交通意外事故，以及廠內輕微工傷。三廠皆於事故發生後，即時整理案例並發布交通安全、工具機使用等宣導文章，相關人員也規劃接受額外教育訓練。

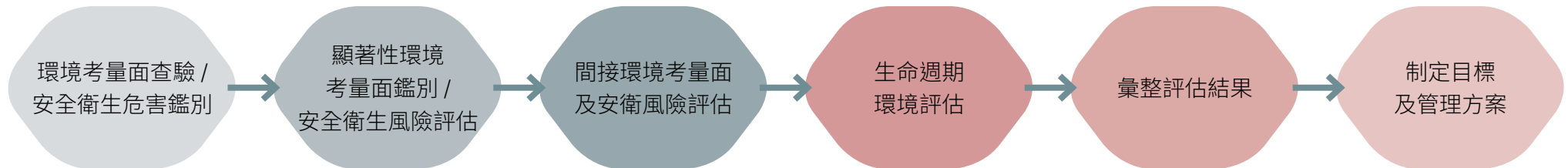
	營運總部		南平廠		東莞廠		寧波廠	
職業傷害類別	人數	比率 <sup>【1】</sup>	人數	比率	人數	比率	人數	比率
造成死亡的職業傷害	0	0	0	0	0	0	0	0
嚴重職業傷害	0	0	0	0	0	0	0	0
可記錄的職業傷害	1	0.39	2	0.69	0	0	3	0.41

【註 1】比率依照每百萬工時基準計算

### 職業安全衛生風險管控

完善的職業安全衛生風險鑑別，有助於及早發現潛在危害因子，並透過年度管理計畫加以管控與排除。技嘉科技制定相關風險評估流程，再由各事業群的職安衛窗口進行定期風險評分，評分結果將風險分為 4 級，第 1 級至第 4 級代表風險由高至低，進而評估公司現有作業管制程序是否足以因應所列風險。必要時，會根據鑑別結果調整管理流程，以確實預防職業災害的發生。

### ◆ 職業安全衛生風險評估流程與結果



風險鑑別後，技嘉科技首先以現有作業管理流程檢討，確認公司現有條例的完整性，並針對發現的管理缺口著手進行改善。未來將持續以 PDCA 流程控管職安衛風險，提供員工安全且衛生的工作環境。

#### ◆ 2020 年可能風險事故分級

單位：件

風險級別	第一級	第二級	第三級	第四級
風險數量	5	88	7	9

### 5.3.2 健康樂活職場

技嘉科技為員工打造安全友善的工作環境，也積極透過全方位的健康管理計畫，幫助員工識別自我身心健康風險，並提供追蹤及改善資源，讓員工全心為公司貢獻的同時，也能落實個人健康管理，成為健康快樂的技嘉人。

#### ◆ 技嘉科技健康管理計畫

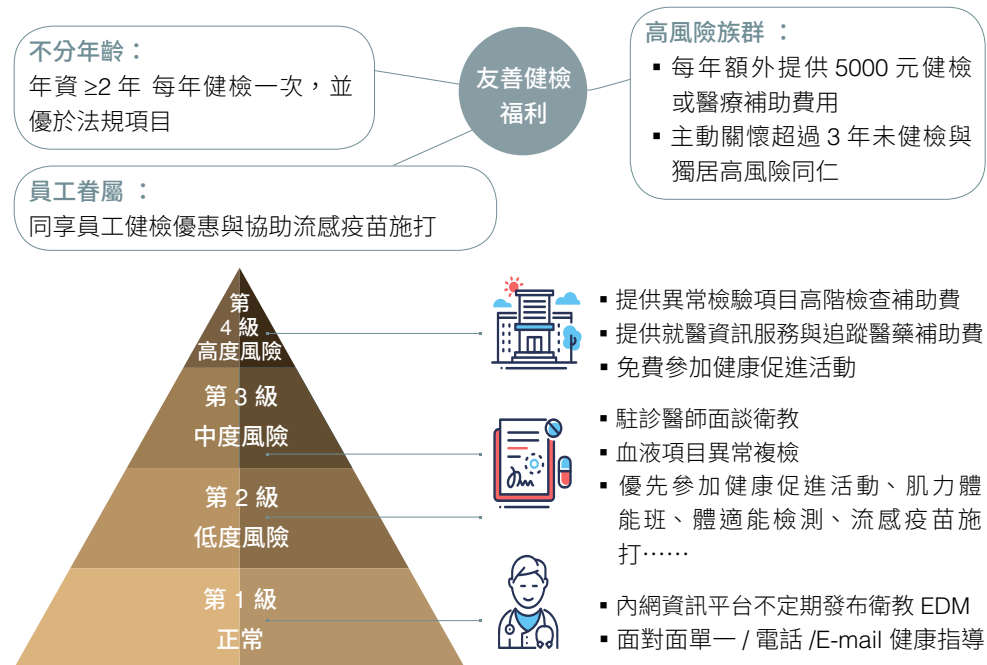


#### 疾病預防與分級管理

「預防勝於治療」是技嘉科技對員工健康管理的核心理念，藉由最完善的健檢方案，職業衛生護理師針對高風險族群定期追蹤與關心，以及配合駐點醫療諮詢資源，協助員工及早察覺健康風險與因應病徵，落實身體保健。

技嘉科技提供優於法令的健康檢查資源，每年另外也與特約診所簽約，額外提供優惠高階健檢，使員工獲得更完整的健康資訊與保障，額外提供如免費醫師諮詢、糞便潛血、乳房攝影等健檢計畫，未來也將持續透過宣導與監督，鼓勵員工接受健康檢查。

年度健檢之後，職業衛生護理師更進一步將員工健康狀況分為四級，當年員工和高階主管的健檢結果中，血壓、總膽固醇、三酸甘油酯等關鍵項目中凡有一項異常者即列為第 4 級，即啟動特殊追蹤管理，主動安排如醫師問診、健檢追蹤等後續處理機制。2020 年起，技嘉科技額外提供列入第 4 級風險的員工「高風險族群醫療補助」，期待在各樣措施並行下，達到員工全面健康管理。



#### ◆ 健康檢查受檢人數與員工受檢率

	營運總部	南平廠	東莞廠	寧波廠
受檢人數	1,125	836	586	530
受檢率	93%	99.7%	100%	100%

#### 身心疾病預防

##### EAP 員工協助方案

除了營造安全、健康、樂活的職場環境，技嘉科技也關注員工日常生活方面的問題及心理諮詢需求，與外部單位合作提供心理、法律、財務等方面的顧問服務，員工可透過專屬網站、諮詢專線及 email 進行保密諮詢。技嘉科技也定期提供每月主題專欄與年度講座，積極回應員工於生活上可能遭遇的疑問。

2020 年技嘉科技期許 EAP 能發揮更大的效果，真正成為員工幸福感的來源，因此在基本的身心與生活諮詢外，我們著手規劃興趣型社團、單身聯誼活動，未來 EAP 將更融入於員工的生活中，同時也藉由軟性活動提升員工對於平台的信任感，能更自在地使用 EAP 提供的服務。

##### 過勞負荷及人因性危害預防

技嘉科技營運總部員工的工作型態多屬於「辦公室久坐族」，若日常姿勢不良，極易造成筋骨及視力損害，工廠員工則可能因重複性勞動或搬重物，引發肌肉拉傷、身體痠痛等不適症狀。因此，技嘉科技制定《人因性危害防止計畫》及《異常工作負荷者促發疾病預防計畫》，定期確認員工桌椅、照明、通風等設備的適用性，落實追蹤員工過度延長工時的情況，同時透過健檢報告篩選具有罹患心血管疾病風險的員工，依駐診醫師面談結果，協助轉換工作型態或調整工時，確保員工健康安全。

#### ◆ 職業疾病統計

2020 年技嘉科技臺灣營運據點及中國廠區皆無職業疾病的申報個案，未來將持續優良的健康管理，達到「及早預防，完善治療」的目標。

職業疾病類別	職業疾病事件(起)	人數(人)
造成死亡的職業病	0	0
可記錄的職業病	0	0

#### 性別友善職場

技嘉科技的員工中，女性佔近一半，且多為育齡婦女，因此，打造對女性員工和母性健康友善的職場設施與制度是我們的優先考量。

#### ◆ 多樣而完善的母性親善措施

##### 哺乳室



於營運總部及南平廠皆設有哺乳室，哺乳室的位置明顯且位於主要走道上，並以門禁卡管制，保護孕媽咪的安全。同時建置完善設備如冰箱、洗手台、沙發、電暖器等，提供女性同仁方便而舒適的空間

2020 年哺乳室使用人次：2,931

##### 育兒補助



技嘉科技期望成為同仁親職的好幫手，與經公司評估完成的附近育兒所簽約並提供補助，方便同仁上下班接送，降低負擔

##### 孕期關懷



依照法規訂定母性保護措施，並由專職護理師定期追蹤與關心孕期婦女

##### 孕婦優先車位



因營運總部停車位較有限，為避免騎車通勤的懷孕同仁因在外尋找車位而增加行動風險，技嘉科技特劃設孕婦優先車位，也免去其趕時間上班的壓力



#### ◆ 育嬰假留職回任率

	臺灣地區		中國地區	
	男	女	男	女
享有育嬰假資格的員工總數	137	76	0	493
當年度申請育嬰假人數	0	7	0	7
育嬰留停 2020 年應復職人數 (A)	0	4	0	0
育嬰留停 2020 年實際復職人數 (B)	0	3	0	0
育嬰留停 2020 年實際復職且工作满 1 年人數 (C)	1	3	0	0
育嬰留停 2020 實際復職人數 (D)	1	3	0	0
復職率 (B/A)	N/A	75%	N/A	N/A
留任率 (C/D)	100%	100%	N/A	N/A

【註 1】資料統計涵蓋臺灣營運據點（營運總部與南平廠）、中國東莞廠、寧波廠，以及在臺灣具實質影響力的子公司盈嘉科技、技宸和百事益國際。

【註 2】享有育嬰假資格人數係依健保眷屬投保資料中子女年齡 3 歲以下人數計算

#### 健康促進活動

技嘉科技注重運動風氣、獎勵運動社團及開辦多元健康講座，深知培養運動習慣與良好的健康管理知識並非只是員工個人的責任，也是企業必須建置的健全環境。因此，在基礎的疾病預防之外，也規劃了一系列的健康促進活動，協助增加員工每週運動量並有效調劑身心。

#### 爬樓梯集點 GO

久坐的問題，成了現代上班族最嚴重的潛在健康風險，然而每天只要將坐電梯改成爬樓梯，就是最省時又簡單的心肺鍛鍊。2020 年 5 月，醫護室推出爬樓梯集點 GO 活動，在樓梯間設置打卡點，集點後即可兌換精美小禮，一舉兩得。

累積總樓層數 4,286 層，  
約等於 47 次台北 101 垂直馬拉松



#### 健康講座

於營運總部辦理 7 場／參加人數：358 人



#### 體適能檢測

場次：2 場／參與人數：152 人

#### 肌力體能班

期數：2 期／參與人數：60 人

#### 主管樂活運動成長紓壓營

經由職業衛生護理師的觀察及健檢數據分析，技嘉科技發現管理層級員工因擔負更多工作責任，在承受高度身心壓力的同時，運動與放鬆時間卻也容易被嚴重壓縮。因此，技嘉科技於 2020 年共開辦 2 期主管專屬的運動營，聘請專業教練帶領肌力、有氧、雙人運動等課程，在運動的同時，也創造了各部門主管彼此交流、打氣的暖心石。





# 6

## 社會共好



6.1 社會公益與科技教育	63
6.2 永續教育	65
6.2.1 深植職場永續思維	65
6.2.2 培育社會永續動能	66

本章回應 重大主題	數位包容	永續環境教育、生態保育
管理方針 目的	結合核心本業擴大社會參與影響力並減少數位落差、創新育才、關懷弱勢	塑造社會永續發展與環境保護意識，提升公民環境素養，達成全體永續的願景
政策與 特定行動	<ul style="list-style-type: none"> <li>成立技嘉教育基金會，專責統籌社會參與和科技教育專案</li> <li>擔任終身學習推動聯盟總召，聯合 NPO 夥伴推動增能工作坊等學習課程</li> <li>與公司各部門聯合推出嶄新課程，推廣資源循環理念</li> </ul>	<ul style="list-style-type: none"> <li>推動內部講座、宣導文章、減塑活動</li> <li>成立企業志工社團「技嘉運綠社」，執行「運綠台灣・千里足夢」環島拾廢計畫</li> <li>G-HOME 技嘉永續生態屋頂建構都市生態綠島，優先種植和養育臺灣原生物種，並取得環境教育設施認證，推行 2 大環境教育課程</li> <li>持續推動扎根地方且深入校園的氣候永續教育</li> <li>舉辦工作假期並號召價值鏈齊心育林，以行動復育生態</li> </ul>
目標與標的	<ul style="list-style-type: none"> <li>科技教育扎根偏鄉</li> <li>推廣 Mottainai 循環經濟精神、人臉辨識等 5G 技術課程</li> <li>提供營運總部周邊國小技術資源，創建智慧校園</li> </ul>	<ul style="list-style-type: none"> <li>持續推廣 G-HOME 環境教育場域與課程，並擴大影響力</li> <li>延續氣候教育專案，深耕臺灣氣候人才培育</li> <li>帶領員工更認識周遭生態，並透過植樹和拾廢，身體力行生態保育</li> </ul>
2020 目標 達成狀況	<ul style="list-style-type: none"> <li>【●】奇想設計大賽連續 18 年舉辦，匯聚上千名設計領域學子，發揮能結合關懷與務實的創意與巧思</li> <li>【●】合作舉辦二手電器再生活動，結合技職教育和資源循環概念，挹注偏鄉科技資源</li> <li>【●】於營運總部所在社區架設校園安全系統及新科技借書體驗</li> </ul>	<ul style="list-style-type: none"> <li>【●】定期參與環境教育設施場所評鑑，並進行內部檢討</li> <li>【●】發展國小永續氣候教育教材，並在新北市校園實地試教</li> <li>【●】至 2020 年已種植 88,039 棵樹，未來也將更積極規劃育林</li> <li>【●】2020 年運綠台灣・千里足夢共環島撿拾 2,575.96 公斤垃圾</li> </ul>

【●】 已完成階段性目標    【●】 持續進行中    【○】 尚未執行    【●】 未達成目標

## 6.1 社會公益與科技教育

「創新科技・美化人生」是技嘉科技的企業宗旨，也是技嘉科技投身社會公益的核心精神—以核心能力促進科學教育，同時關注人文發展，贊助文教或有益於社會的愛心及教育活動。

在科技教育方面，除了長期舉辦的產品設計賽與數位增能工作坊，也和政府、同業聯合舉辦跨界超越競賽，積極為業界培育斜槓人才。同時也全力贊助藝文活動，將藝術帶進社區與公司，培育整體世代的人文素養。

### ◆ 技嘉教育基金會年度績效



## 培育科技人才・落實數位包容

技嘉科技身為走在技術與創新前端的科技硬體製造商，深信每一個人都應該有機會與能力體驗科技所帶來的便利與進步。因此，自 2010 年起，技嘉教育基金會不曾間斷地以多元形式推廣科技教育，就像建築一座奇妙的科技方城市，讓不同性別、年齡層、教育程度等背景的人，都能在這座城市裡，體會科技創造的驚喜與幸福。

### ◆ 2020 年科技教育方城市

#### 電腦的秘密見學

技嘉科技自 2002 年開放學校參訪桃園南平廠，目前仍是臺灣唯一對外開放產線參觀的主機板製造工廠。  
從國小夏令營發展為高中職及大專院校參訪團，再拓展至接待國外見習。電腦的秘密見學成為最紮實的產學交流與國民外交場域！

2020 年成果：20 場次／950 人次

#### 科技到校 & PC DIY

技嘉科技走入校園，讓學生有機會接觸電腦零組件的功能、組成及運作方式。透過實作，激發孩子對於電腦結構的興趣以及印象。我們也持續優化教學內容，新增虛擬實境（VR）與擴增實境（AR）操作和太陽能 DIY 等課程，紮根校園科技素養。

2020 年成果：78 場次／1,972 人次

#### 奇・想設計大賽

奇・想設計大賽已連續舉辦 18 年，優秀的業師團隊及緊扣趨勢的競賽主題；以學生為本位，提供優渥的獎金及積極輔導專利申請，讓本比賽成為國內頗具盛名的科技研創大賽。

##### 2020 年舉辦【試煉與重生 X 童在感】

在 5G、AI、與物聯網技術逐漸成熟，新時代的年輕人該如何因應變局？另一方面，晚婚也帶來熟齡父母的挑戰，無論是運用新科技翻轉現有的商業模式，或是設計出兩代互有共鳴的親子玩具，奇想希望所有參賽者能透過設計為世界帶來美好。

#### 數位之愛

隨著數位時代的普及，技嘉科技也積極投入數位弱勢社區及族群如銀髮族、外籍配偶、罕病兒等教育領域，開設電腦及手機教學班，並依興趣分為文書、雲端、多媒體、社群、體驗程式等類別，讓每位學員皆能學有所用。

2020 年成果：23 場次／1,366 人次

#### 電腦醫生

在地球資源逐漸用罄的時代，循環經濟是每一位世界公民須具備的思維。2019 年我們新增了「電腦醫生」課程，藉由參觀百事益國際，翻轉學生對電子廢棄物「回收」的印象，並了解其價值與重要性。

2020 年成果：3 場次／129 人次

#### FUN 玩物聯網夏令營

近來物聯網的相關應用蓬勃發展，藉由讓學生接觸物聯網的「大門」—感測器，配合設計思考流程，訓練其發現及解決問題的能力，更讓每個人有機會實踐自己的數位想像。

2020 因疫情暫緩舉辦

（奇想設計大賽的參賽與獲獎作品請參閱[奇・想官方網站](#)；更多科技教育精彩內容，請參閱[技嘉教育基金會官網](#)。）



## 6.2 永續教育

2017 年技嘉科技與德國 Plant-for-the-Planet 基金會合作，啟動「綠動地球・樹造希望」專案，在位於墨西哥的復育林地種下 75,000 棵樹，以及培育 1,367 位氣候正義大使，透過環境與教育行動，對抗氣候變遷帶來的衝擊。隨著專案逐漸成熟，技嘉科技也開始規劃將種樹及氣候教育的使命帶回臺灣，透過在地林地認養及本土課程開發，結合公司內部與社區的永續教育活動，讓員工及臺灣的下一代都能具備一定程度的永續知能。

### 6.2.1 深植職場永續思維

#### 高階主管以身作則 親手植樹

技嘉科技於 2020 年與林務局合作，於新北市坪林區認養一公頃林地以保育當地生態，並號召 40 位高階主管代表公司和全體員工前往林地親自植樹。從健行上山、了解種植技巧到親手挖土、覆土並為樹苗澆灌清水，技嘉科技讓主管們藉由親手種樹，能在「生態保育」、「環境永續」等概念有更深刻的體會和理解，由管理層出發，推動公司內部永續相關專案、教育訓練的發想與實踐。



#### 惜物 x 愛心市集

2019 年起，技嘉科技於營運總部開辦年度惜物 x 愛心二手市集，全部的物資皆由員工捐贈，並開放所有技嘉人將好物帶回家，市集收入也全數捐贈給新北市榮光育幼院，除了分享愛心，更讓大家藉由活動體驗「物質循環、惜物愛物」的理念。

#### ◆ 2020 年成果

物品總數	捐贈總額	減廢量	減碳量
332 件	30,000 元	189.2 公斤	389.8 公斤 -CO <sub>2</sub> e



琳瑯滿目的商品不僅象徵著同仁的愛心，許多閒置在家中的物品能在同事家中發揮應有的價值，也讓捐贈的人感到幸福。市集第二天有高階主管加碼捐贈個人書籍，為市集增添不少買氣！

#### 豆漿機的祝福

在募集物資期間，一位同仁表示願意捐贈一台全新的豆漿機，且叮囑價格不用訂得太高，讓需要的人可以帶回家。而剛好有另一位同事正希望為生病的家人手作營養豆漿，原本閒置的豆漿機，正式在新的家庭成為傳遞關愛的管道。





## 6.2.2 培育社會永續動能

### 前進社區—共享永續資源

全臺第一座永續生態屋頂自 2013 年落成後，不僅豐富都市生態、提供生物完整不受打擾的居住地，更成為員工交誼、休憩的好去處；而由 2015 年啟動的環島拾廢行動—「運綠台灣 千里足夢」，也逐漸成為年度盛事，許多員工攜家帶眷成為志工，更有退休員工自主參加，誓言再和昔日夥伴一同雙腳走臺灣、雙手護臺灣。

在提升員工認同感及參與率的同時，技嘉科技更進一步構築將資源分享給社區的方法，以期觸及更多元的利害關係人群體，集眾人之力實踐永續的理念。

#### G-HOME 技嘉永續生態屋頂

屋頂落成後，技嘉科技陸續開放員工眷屬、同業等各團體參訪，並於 2017 年正式取得環境教育設施場所認證，以循環經濟及推廣屋頂綠化為主軸設計兩大課程，促進更多政府及教育單位接觸企業的永續理念與觀點，並有機會將知識帶回原服務單位，擴大影響力。

迄今影響：3,299 人次

迄今參訪團體數：424 家

#### 運綠台灣 千里足夢

自 2019 年起，技嘉科技開始與鄰近大學合作，邀請大專青年加入徒步環島的旅程，啟迪學生對於環境的關懷。

出隊次數：4 次

參與師生：153 人次

合作學校數量：3 間

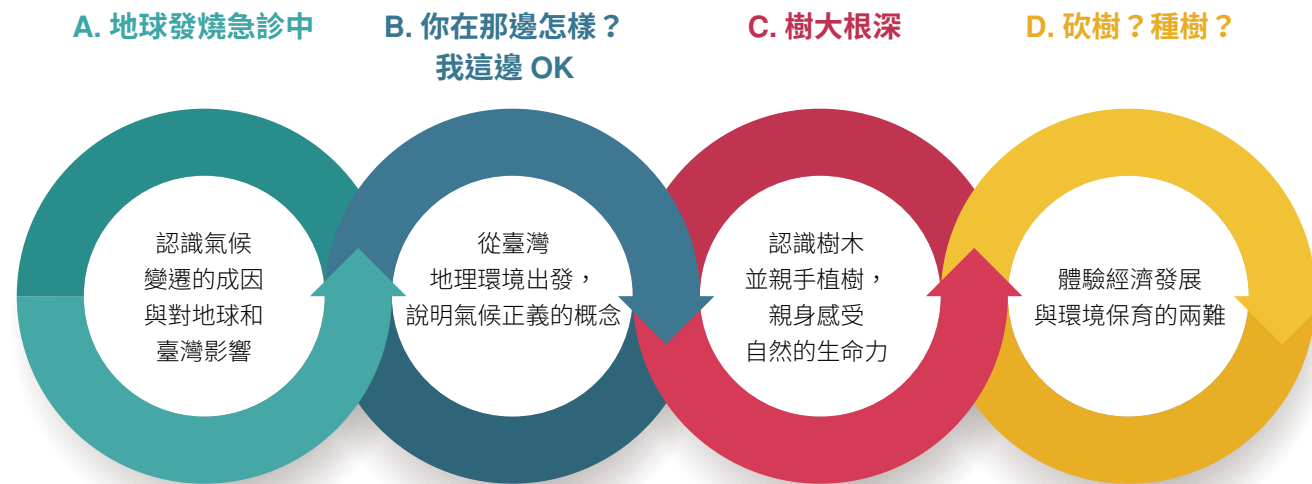
(運綠台灣 千里足夢環島日誌及績效請參考 [技嘉科技永續發展資訊網](#))

### 前進校園—國小永續氣候教育

2020 年 4 月，技嘉科技完成了「綠動地球·樹造希望」專案中，兌現在臺灣舉辦 5 場氣候學苑的承諾，藉由 Plant-for-the-Planet 基金會提供的教材，我們培養了 405 位具備國際氣候意識以及議題倡議能力的臺灣氣候正義大使，以及協助培養 962 位開發中國家的氣候正義大使。

然而，我們也看見，若能考量在地獨有的環境、生態以及人文價值觀，為臺灣的孩子設計一套專屬的氣候教材，將能更紮實地促進在地關懷意識，並且幫助孩子在成長的地方用力紮根、汲取養分，再自信地放眼全球。據此，技嘉科技著手開發國小永續氣候教材—Green Cli-Mate FUN!，並與新北市土城國小合作進行實地試教，且有新北市環境教育輔導團及他校教師隨課觀摩，提供教案改善建議，不僅促進企業界與教育界的交流，也為本土的環境教育再盡心力。

#### ◆ 氣候教育四大教案



## 教學實況

技嘉科技於 2020 年 12 月至土城國小演練教案「砍樹？種樹？」，帶領孩子循序漸進的探索樹木的好處，以及生活中常見用品內含原料（如棕櫚油、可可豆）會如何與樹爭地，引導孩子了解經濟與環境面常產生的衝突，並以該校種植的樹木為分組名稱，鼓勵孩子於下課時間在校園「探訪」代表自己組別的樹木，用心認識每日陪伴在身邊的校園植物。

具備了背景知識後，種樹或砍樹的情境模擬競賽旋即展開，孩子將親身體驗必須砍樹維持生計，但是種樹卻能維護家園生態的權衡過程，也讓其有機會反思自身的價值觀，並且在經濟和環境看似衝突的議題中，找尋最佳的平衡點。



同學聚精會神地聆聽競賽規則



小組認真討論未來三年應該採取砍伐或是種樹行動



新北市環境教育輔導團及新北市國小教師隨課觀摩



課後由各教師提供寶貴的回饋意見

## 附錄一、近五年企業社會責任績效

面向	主要指標		2016 年	2017 年	2018 年	2019 年	2020 年
經濟面	合併營收 ( 億元 )		523.47	598.84	609.24	617.81	846.02
	營業成本 ( 億元 )		432.77	496.86	500.80	521.90	701.38
	營業費用 ( 億元 )		73.81	79.73	78.48	81.35	102.47
	員工薪資福利 ( 億元 )		53.70	57.06	55.99	53.44	69.14
	每股盈餘 ( 元 )		3.64	4.41	4.04	3.05	6.88
環境面	溫室氣體排放 ( 公噸 CO <sub>2</sub> e )	範疇一	644.45	553.05	661.29	657.63	648.09
		範疇二	28,643.39	27,657.56	27,002.64	27,800.91	28,123.84
	溫室氣體排放密度 ( 公噸 CO <sub>2</sub> e/ 千片主機板當量 )		1.90	2.19	2.07	2.31	2.15
	用電量 ( 千度 )	臺灣區 <sup>【1】</sup>	19,497.70	18,830.08	18,572.70	18,524.16	18,995.40
		中國大陸廠區 <sup>【2】</sup>	20,845.35	19,974.34	19,429.23	21,124.7	22,794.11
	能源使用 (GJ- 包含蒸汽、汽油、柴油與液化石油氣、電力 )		152,986.91	147,519.66	147,514.21	150,922.69	154,879.76
	用水量 ( 公噸 )	臺灣區	97,900	88,900	80,100	84,258	90,120
		中國廠區	252,400	222,300	222,500	209,884	201,063
	廢棄物產生量 ( 公噸 )		1,697.89	1,621.53	1,723.70	1,819.21	2,071.08
	一般廢棄物 ( 公噸 )	營運總部	30.12	41.92	42.27	41.85	41.83
		總生產據點 <sup>【3】</sup>	379.40	461.54	428.70	463.88	513.47
	有害事業廢棄物 ( 公噸 )	營運總部	2.02	0.26	0	0	0.6
		總生產據點	56.39	76.39	108.8	106.51	216.93
	單位產品廢棄物產生量 ( 公噸 / 千片主機板當量 ) - 生產據點		0.11	0.12	0.12	0.15	0.16
	人均廢棄物產生量 ( 公噸 / 人 ) - 營運總部		0.05	0.05	0.06	0.06	0.06
	環境教育時數		7,524	10,178	12,945	10,570	8,150
社會面	員工總數		7,799	7,171	6,716	7,471	7,303
	平均年齡		33.4	31.6	34	33	34
	平均年資		5.6	6.34	6.81	5.87	6.23
	員工訓練總時數 ( 臺灣廠區 )		19,588	18,760	25,937.1	24,878	19,904
	造成死亡的職業傷害比率	營運總部	因 GRI 準則改版，未有歷史資料。			0	0
		桃園南平廠				0	0
		中國東莞廠				0.22	0
		中國寧波廠				0	0
	嚴重職業傷害比率	營運總部				0	0
		桃園南平廠				0	0
		中國東莞廠				0	0
		中國寧波廠				0	0
	可記錄的職業傷害比率	營運總部				0	0.39
		桃園南平廠				2.28	0.69
		中國東莞廠				0.22	0
		中國寧波廠				0.83	0.41

**【註 1】** 臺灣區：包含營運總部、桃園南平廠   
 **【註 2】** 中國廠區：包含中國東莞廠、中國寧波廠   
 **【註 3】** 總生產據點：包含技嘉科技三個主要廠區——桃園南平廠、中國東莞廠與中國寧波廠

## 附錄二、GRI Content Index

GRI 準則	揭露項目	頁碼	說明與省略
GRI101：基礎 2016			
一般揭露（核心選項）、利害關係人溝通與申訴機制			
GRI 102： 一般揭露 2016 （組織概況、策略、倫理與誠信、治理、利害關係人溝通、報導實務）	102-1 組織名稱	7	-
	102-2 活動、品牌、產品與服務	7	-
	102-3 總部位置	7	-
	102-4 營運據點	7	-
	102-5 所有權與法律形式	7	-
	102-6 提供服務的市場	7	-
	102-7 組織規模	7	-
	102-8 員工與其他工作者的資訊	49	-
	102-9 供應鏈	40	-
	102-10 組織與其供應鏈的重大改變	-	2020 年未有組織與供應鏈的重大改變
	102-11 預警原則或方針	22	-
	102-12 外部倡議	-	自願響應與導入 ISO 26000、聯合國全球盟約、RBA 準則、責任礦產倡議、TCFD 等標準和規範。GRI 準則以及上市上櫃公司企業社會責任實務守則等為受中華民國金融監督管理委員會要求的義務遵守規範
	102-13 公協會的會員資格	8	-
	102-14 決策者的聲明	3	-
	102-16 價值、原則、標準及行為準則	10 20	-
	102-18 治理結構	20	-
	102-40 利害關係人團體	14	-
	102-41 團體協約	50	-
	102-42 鑑別與選擇利害關係人	14	-
	102-43 與利害關係人溝通的方針	14	-
	102-44 提出之關鍵主題與關注事項	15	-
	102-45 合併財務報表中所包含的實體	1	-
	102-46 界定報告書內容與主題邊界	16	-
	102-47 重大主題表列	15	-
	102-48 資訊重編	1	-
	102-49 報導改變	-	-
	102-50 報導期間	1	-
	102-51 上一次報告書的日期	1	-
	102-52 報導週期	1	-
	102-53 可回答報告書相關問題的聯絡人	1	-
	102-54 依循 GRI 準則報導的宣告	1	-

GRI 準則	揭露項目	頁碼	說明與省略
	102-55 GRI 內容索引	69	-
	102-56 外部保證 / 確信	-	本年度無進行外部保證 / 確信
重大主題 GRI 200 經濟 2016；GRI 300 環境 2016 / 2018；GRI 400 社會 2016 / 2018			
財務績效			
GRI 103： 管理方針	103-1 解釋重大主題及其邊界	15	-
	103-2 管理方針及其要素	7	-
	103-3 管理方針的評估		-
GRI 201： 經濟績效	201-1 組織所產生及分配的直接經濟價值	9	-
	201-4 取自政府之財務補助	-	-
道德誠信與行為準則、公司治理、法令法規遵循、創新管理			
GRI 103： 管理方針	103-1 解釋重大主題及其邊界	15	-
	103-2 管理方針及其要素	19	-
	103-3 管理方針的評估		-
GRI 205：反貪腐	205-3 已確認的貪腐事件及採取的行動	-	2020 年無發生貪腐事件
GRI 206： 反競爭行為	206-1 涉及反競爭、反托拉斯與壟斷行為的法律行動	-	2020 年無發生相關情事
GRI 307：有關環境保護的法規遵循	307-1 違反環保法規	-	2020 年無發生相關情事
GRI 405：員工多元化與平等機會	405-1-a 治理單位的多元化	20	-
GRI 415： 公共政策	415-1 政治捐獻	-	2020 年無發生相關情事
GRI 416： 顧客健康與安全	416-2 違反有關產品與服務的健康與安全法規之事件	-	2020 年無發生相關情事
GRI 417： 行銷與標示	417-2 未遵循產品與服務之資訊與標示法規的事件	-	2020 年無發生相關情事
	417-3 未遵循行銷傳播相關法規的事件	-	2020 年無發生相關情事
GRI 419： 社會經濟法規遵循	419-1 違反社會與經濟領域之法律與規定	-	2020 年無發生相關情事
	創新管理作為	24	-
風險管理、資訊安全管理			
GRI 103： 管理方針	103-1 解釋重大主題及其邊界	15	-
	103-2 管理方針及其要素	19	-
	103-3 管理方針的評估		-
	風險管理與資訊安全管理策略與作為	22	-
循環經濟、氣候變遷與碳管理、責任生產與消費、有害物質管理、環境政策與管理系統			
GRI 103： 管理方針	103-1 解釋重大主題及其邊界	15	-
	103-2 管理方針及其要素	25	-
	103-3 管理方針的評估		-
GRI201：經濟	201-2 氣候變遷所產生的財務影響及其他風險與機會	33	-
GRI 301：物料	301-1 所用物料的重量或體積	36	-



GRI 準則	揭露項目	頁碼	說明與省略
GRI 302：能源	302-1 組織内部的能源消耗量	27	-
	302-2 組織外部的能源消耗量	-	技嘉科技自 2015 年起從供應商、內部系統和二手來源蒐集範疇三活動數據和排放係數，因數據類型複雜，故皆換算為溫室氣體排放量
	302-3 能源密集度	27	-
	302-4 減少能源消耗	27	-
GRI303：水與放流水	303-1 依來源劃分的取水量	28	-
	303-2 與排水相關衝擊的管理	-	技嘉科技用水皆為生活用水，並依法規排放，對生態無產生顯著衝擊
	303-3 取水量	28	-
	303-4 排水量		-
	303-5 耗水量		303-5-b.c.d
GRI 305：排放	305-1 直接（範疇一）溫室氣體排放	35	-
	305-2 能源間接（範疇二）溫室氣體排放		-
	305-3 其他間接（範疇三）溫室氣體排放		-
	305-4 溫室氣體排放密度		-
	305-5 溫室氣體排放減量		-
	305-6 破壞臭氧層物質的排放	-	技嘉科技製程與產品無使用損害臭氧層物質
	305-7 氮氧化物 (NOX)、硫氧化物 (SOX)，及其他重大氣體排放	-	非技嘉科技重大排放源
GRI 306：廢棄物	306-2 按類別及處置方法劃分的廢棄物	29	-
	306-4 廢棄物運輸	-	技嘉科技 2020 年共產生 2071.08 公噸的廢棄物，皆委由在地合法廠商處理
GRI 307：違反環保法規	307-1 違反環保法規	-	2020 年無發生相關情事
供應鏈永續管理、衝突礦產			
GRI 103：管理方針	103-1 解釋重大主題及其邊界	15	-
	103-2 管理方針及其要素	40	-
	103-3 管理方針的評估		-
GRI 204：採購實務	204-1 來自當地供應商的採購支出比例	41	-
GRI 407：結社自由與集體協商	407-1 可能面臨結社自由及團體協商風險的營運據點或供應商	-	相關情事風險發生機率較低
GRI 408：童工	408-1 營運據點和供應商使用童工之重大風險	-	相關情事風險發生機率較低
GRI 409：強迫與強制勞動	409-1 具強迫與強制勞動事件重大風險的營運據點與供應商	-	相關情事風險發生機率較低

GRI 準則	揭露項目	頁碼	說明與省略
GRI 414：供應商社會評估	414-2 供應鏈中負面的社會衝擊以及所採取的行動		
-	衝突礦產管理策略與成效	47	
職業健康安全、勞資關係、人才培育與留才、永續暨環境教育、生態保育			
GRI 103：管理方針	103-1 解釋重大主題及其邊界	15	-
	103-2 管理方針及其要素	48	-
	103-3 管理方針的評估		
GRI202：市場地位	202-1-a 不同性別基層人員與當地最低薪資比率	53	-
GRI 401：勞雇關係	401-1 新進員工和離職員工	50	-
	401-2 提供給全職員工（不包含臨時或兼職員工）的福利	54	-
	401-3 育嬰假	61	-
GRI 402：勞資關係	關於營運變化的最短預告期	-	服務 3 個月以上未滿 1 年於 10 日前告知 服務 1 年以上未滿 3 年於 20 日前告知 服務 3 年以上於 30 日前告知
GRI 403：職業安全衛生	403-1 職業安全衛生管理系統	56	-
	403-2 危害辨識、風險評估及事故調查	58	
	403-3 職業健康服務	59	
	403-4 有關職業安全衛生之工作者參與、諮商與溝通	56	-
	403-5 有關職業安全衛生之工作者訓練	56	-
	403-6 工作者健康促進	59	-
	403-7 預防和減輕與業務直接相關之職業安全衛生的衝擊	56	-
	403-8 職業安全衛生管理系統涵蓋的工作者	56	-
	403-9 職業傷害	58	-
	403-10 職業病	60	-
GRI 404：訓練與教育	404-1 每名員工每年接受訓練的平均時數	52	-
	404-2.a 提升員工職能的實際方案	51	404-2.b
	404-3 定期接受績效及職業發展檢核的員工百分比	53	
GRI 405：員工多元化與平等機會	405-1-a 治理單位與員工的多元化	49	-
	405-2 女性對男性基本薪資加薪酬的比率	53	-
GRI 406：不歧視	406-1 歧視事件以及組織採取的改善計畫	55	-
	永續暨環境教育、生態保育專案	65	-

## 附錄三、SASB Index

編號	指標說明	章節
產品資訊安全		
TC-HW-230a.1	說明產品資訊安全之風險鑑別與管理方法	2.3 風險管理
員工多元化與包容性		
TC-HW-330a.1	全球員工在 (1) 管理層、(2) 技術人員和 (3) 所有其他員工之性別百分比	SASB 統計數據
產品生命週期管理		
TC-HW-410a.1	產品符合 IEC 62474 應申報管制物質之年營收百分比	技嘉科技產品 100% 符合 IEC 62474 應申報管制物質
TC-HW-410a.2	產品符合 EPEAT 標章或同等要求之年營收百分比	因技嘉科技主要產品為系統硬體和元件，如：主機板、顯示卡等），無法直接取得針對終端電子
TC-HW-410a.3	產品符合 Energy Star 或同等要求之年營收百分比	電器產品進行驗證的 EPEAT 和 Energy Star 標章
TC-HW-410a.4	全球廢棄產品總回收重量；及回收處理重量佔總銷售產品重量百分比	SASB 統計數據
供應鏈管理		
TC-HW-430a.1	第一階供應商執行 RBA 稽核 (Validated Audit Process, VAP) 或同等稽核所佔之供應商類別百分比 (a) 所有供應商和 (b) 高風險供應商	SASB 統計數據
TC-HW-430a.2	第一階供應商 (1) 未通過 RBA 驗證的稽核流程 (VAP) 或同等稽核之受稽廠商百分比，以及 (2) 稽核結果於 (a) 重大缺失與 (b) 其它缺失的改善率	2020 年接受 RBA 驗證的稽核流程 (VAP) 或同等稽核的受稽廠商 100% 通過稽核
物料採購		
TC-HW-440a.1	描述使用關鍵物質 (critical materials) 的風險管理	4.1.4 衝突礦產管理 比對環保署 2017 年發布的臺灣十大關鍵物料分析及衝突礦產管制的原料，我們將錫及鈦定義為關鍵物料，並依循衝突礦產管理方法管理之。

### SASB 統計數據

#### TC-HW-330a.1

全球員工在 (1) 管理層、(2) 技術人員和 (3) 所有其他員工之性別的百分比

	男性	女性
管理層	13%	5%
技術人員	40%	24%
所有其他員工	7%	11%
合計	60%	40%

#### TC-HW-410a.4

全球廢棄產品總回收重量；及回收處理重量佔總銷售產品重量百分比

總回收重量 (公噸) / 總銷售產品重量 (公噸) = 698,948/19,256.22= 0.315%

\* 其他產品廢棄物皆經合法報廢程序，委由專業廠商處理。

#### TC-HW-430a.1.

第一階供應商執行 RBA 稽核 (Validated Audit Process, VAP) 或同等稽核 (Customer Managed Audit ,CMA) 所佔之供應商類別百分比 (a) 所有供應商和 (b) 高風險供應商

(a) 第三方 CMA 稽核家數 / 所有持續交易廠商家數 =42/254=16.5%

(b) 第三方 CMA 稽核家數 / 高風險廠商家數 42/42=100%

## 附錄四、TCFD Index

TCFD 架構	說明	建議揭露事項		
治理	揭露組織與氣候相關風險與機會的治理情況	a) 描述董事會對氣候相關風險與機會的監督情況	b) 描述管理階層在評估和管理氣候相關風險與機會的角色	
		3.2.1 氣候治理組織	3.2.1 氣候治理組織	
策略	針對組織業務、策略和財務規劃，揭露實際及潛在與氣候相關的衝擊	a) 描述組織所鑑別的短、中、長期氣候相關風險與機會	b) 描述組織在業務、策略和財務規劃上與氣候相關風險與機會的衝擊	c) 描述組織在策略上的韌性，並考慮不同氣候相關情境（包括 2° C 或更嚴苛的情境）
		3.2.2 氣候風險評估與管理策略	3.2.3 氣候相關風險與機會鑑別	3.2.2 氣候風險評估與管理策略
風險管理	揭露組織如何鑑別、評估和管理氣候相關風險	a) 描述組織在氣候相關風險的鑑別和評估流程	b) 描述組織在氣候相關風險的管理流程	c) 描述氣候相關風險的鑑別、評估和管理流程如何整合在組織的整體風險管理制度
		3.2.2 氣候風險評估與管理策略	3.2.2 氣候風險評估與管理策略	3.2.3 氣候相關風險與機會鑑別
指標和目標	針對重大性的資訊，揭露用於評估和管理氣候相關議題的指標和目標	a) 揭露組織依循策略和風險管理流程進行評估氣候相關風險與機會所使用的指標	b) 揭露範疇 1、範疇 2、範疇 3（如適用）溫室氣體排放和相關風險	c) 描述組織在管理氣候相關風險與機會所使用的目標，以及落實該目標的表現
		3.2.2 氣候風險評估與管理策略	3.2.4 溫室氣體管理目標與績效	3.2.4 溫室氣體管理目標與績效

## 2019 年企業社會責任報告書數據勘誤

2019 年報告書章節：3.1.1 環境管理績效>節約能源>技嘉科技節電方案

營運據點	節能方案	節電量（單位：度）		能源減量（單位：GJ）		碳排減量（單位：公噸 -CO <sub>2</sub> e）	
		原數據	更正後	原數據	更正後	原數據	更正後
營運總部	LED 照明燈具汰換	46,899,408	14,769.9	168,837.87	53.17	24,997.38	7.87
總計		46,978,048	93,410	169,120.97	336.28	25,061.51	72

2019 報告書章節：3.1.1 環境管理績效>節約能源>技嘉科技 2019 用水情形

	原數據	更正後
總取水量	294,412	294.41
總排水量	251,371	251.37
總耗水量	43,041	43.04

# GIGABYTE™

技嘉科技  
永續發展資訊官網



facebook



 Instagram



You Tube



感謝您閱讀2020年技嘉科技企業社會責任報告書，如您有任何建議，  
歡迎來信CSR@gigabyte.com，與我們共同討論、成長